



PLAN OCHRONY DLA ZAŁĘCZAŃSKIEGO PARKU KRAJOBRAZOWEGO

OPERAT OCHRONY WALORÓW KRAJOBRAZOWYCH I DZIEDZICTWA KULTUROWEGO

Łódź - Warszawa, 2025



Fundusze Europejskie
dla Łódzkiego



Rzeczpospolita
Polska

Dofinansowane przez
Unię Europejską



Operat ochrony walorów krajobrazowych
opracował:
mgr inż. arch. kraj. Maciej Wasilewski

Wykonawca prac:



Narodowa Fundacja Ochrony Środowiska;
ul. Erazma Ciołka 13, 01-445 Warszawa



ZESPÓŁ PARKÓW
KRAJOBRAZOWYCH
WOJEWÓDZTWA ŁÓDZKIEGO



Plan ochrony dla Załęczańskiego Parku Krajobrazowego sporządzono na zlecenie
Województwa Łódzkiego – Zespołu Parków Krajobrazowych Województwa Łódzkiego
ul. Solna 14, 91-423 Łódź



Fundusze Europejskie
dla Łódzkiego



Rzeczpospolita
Polska

Dofinansowane przez
Unię Europejską



Projekt współfinansowany przez Unię Europejską w ramach Europejskiego Funduszu Rozwoju Regionalnego w ramach Priorytetu FELD 02. Fundusze europejskie dla zielonego Łódzkiego, Działanie FELD.02.15 Bioróżnorodność, typ 4. Opracowanie, aktualizacja dokumentów dla obszarów chronionych lub wdrażanie ich zapisów, programu regionalnego Fundusze Europejskie dla Łódzkiego 2021 - 2027.

Spis treści:

1.	WSTĘP.....	5
1.1.	Cel opracowania wraz z ogólną informacją o Planie ochrony.....	5
1.2.	Metodyka i zakres prac.....	5
1.2.1.	Ogólne założenia prac nad Planem ochrony	5
1.2.2.	Metodyka i zakres prac w odniesieniu do walorów krajobrazowych	6
1.3.	Zespół autorski	6
1.4.	Ogólna charakterystyka Parku.....	8
2.	OCENA DOTYCHCZASOWEGO STANU ROZPOZNANIA	13
2.1.	Ogólna charakterystyka stanu wiedzy.....	13
2.2.	Zestawienie dostępnego piśmiennictwa oraz ocena zasobów informacji pod kątem ich przydatności do potrzeb Operatu	13

Część I

Charakterystyka i diagnoza stanu

1. WSTĘP

1.1. Cel opracowania wraz z ogólną informacją o Planie ochrony

Operat ochrony walorów krajobrazowych i dziedzictwa kulturowego (dalej Operat) jest jednym z sześciu operatów szczegółowych, stanowiących wraz z Operatem generalnym dokumentację Planu ochrony dla Załęczańskiego Parku Krajobrazowego (dalej ZPK lub Park)¹. Jego zasadniczym celem jest identyfikacja i ocena zasobu fizjonomicznego Parku oraz wskazanie działań na rzecz ochrony i kształtowania walorów widokowych i krajobrazowych obszaru Parku w perspektywie najbliższych 20 lat.

Operat dzieli się na dwie zasadnicze części – diagnostyczną, charakteryzującą walory krajobrazowe oraz strategiczną, w której zapisano proponowane cele i działania ochronne. Materiał opracowany w Operacie stanowi podstawę merytoryczną dla zapisów projektu uchwały Sejmiku Województwa Łódzkiego w sprawie „Planu ochrony dla Załęczańskiego Parku Krajobrazowego” (dalej Plan ochrony). Treść Operatu należy traktować także jako rozwinięcie i uzasadnienie zapisów wyżej wymienionej uchwały, przy czym należy zwrócić uwagę, że w wyniku uwag zgłaszanych w ramach konsultacji społecznych, a także procedur uzgadniania i opiniowania projektu Planu ochrony, ostateczne brzmienie zapisów uchwały może różnić się od propozycji ujętych w niniejszym operacie. Jednak wszystkie podejmowane działania mają na celu eliminację lub ograniczenie zagrożeń, zarówno wewnętrznych, jak i zewnętrznych, dla zasobu fizjonomicznego i walorów krajobrazowych Parku.

Wymóg sporządzania planów ochrony dla parków krajobrazowych wynika z zapisów art. 18 ust. 1 Ustawy z dnia 16 kwietnia 2004 roku o ochronie przyrody (t.j. Dz. U. z 2024 r. poz. 1478 z późn. zm.). Zasadnicza treść oraz jego podział na poszczególne operaty planu ochrony dla parku krajobrazowego ujęta jest w art. 20 ust. 4 tej ustawy, natomiast tryb jego sporządzania, zakres wymaganych prac oraz zakres i możliwe sposoby ochrony zasobów parków określa Rozporządzenie Ministra Środowiska z dnia 12 maja 2005 roku w sprawie sporządzania projektu planu ochrony dla parku narodowego, rezerwatu przyrody i parku krajobrazowego, dokonywania zmian w tym planie oraz ochrony zasobów, tworów i składników przyrody (Dz. U. z 2005 r. Nr 94, poz. 794).

Organem sporządzającym Plan ochrony dla ZPK jest dyrektor Zespołu Parków Krajobrazowych Województwa Łódzkiego (ZPKWŁ), natomiast wykonawcą opracowania jest Narodowa Fundacja Ochrony Środowiska.

1.2. Metodyka i zakres prac

1.2.1. Ogólne założenia prac nad Planem ochrony

Zakres prac planowanych do wykonania w ramach przygotowania Planu Ochrony dla Załęczańskiego Parku Krajobrazowego, w tym Operatu ochrony walorów krajobrazowych i dziedzictwa kulturowego „Załęczańskiego Parku Krajobrazowego”, uwzględnia zarówno formalne wymogi wynikające z przywołanego powyżej rozporządzenia Ministra Środowiska z dnia 12 maja 2005 roku, jak i rzeczywiste potrzeby rozpoznania aktualnego stanu i zagrożeń zasobów przyrodniczych, krajobrazowych i kulturowych Parku, niezbędnych do sformułowania długofalowej strategii ich ochrony.

Prace prowadzone nad wszystkimi operatami składają się z następujących etapów:

¹ Fragment Załęczańskiego Parku Krajobrazowego położony jest w obrębie województwa śląskiego.

I – etap oceny stanu rozpoznania analizowanych komponentów (zagadnień) oraz zaplanowania niezbędnych prac uzupełniających.

II – etap charakterystyki i diagnozy stanu, obejmujący:

- analizę dostępnych danych,
- wykonanie uzupełniających badań inwentaryzacyjnych,
- ocenę zachodzących zmian i ocenę skuteczności dotychczasowych sposobów ochrony,
- analizę uwarunkowań ochrony,
- identyfikację zagrożeń wewnętrznych i zewnętrznych.

III – etap strategii ochrony, obejmujący m.in.:

- określenie celów ochrony,
- określenie zakresu prac rekomendowanych w celu ochrony analizowanych komponentów oraz monitorowania skuteczności podjętych działań,
- określenie zasad i kierunków użytkowania obszaru Parku oraz propozycji ustaleń do dokumentów planistycznych i strategicznych różnych szczebli,
- sformułowanie propozycji uzupełnienia wiedzy dotyczącej analizowanych komponentów oraz propozycji ich wykorzystania w rozwoju funkcji turystycznych, rekreacyjnych i edukacyjnych Parku,
- prognozę stanu analizowanych komponentów w perspektywie 20 lat w wariantach pełnej realizacji ustaleń Planu ochrony oraz w wariantach utrzymania dotychczasowych trendów, a także oszacowanie kosztów realizacji proponowanych działań.

Istotnym elementem prac nad *Planem ochrony Załęczańskiego Parku Krajobrazowego* jest podział jego obszaru na strefy działań ochronnych, do których odniesie się część ustaleń opisanych w części strategicznej niniejszego Operatu.

1.2.2. Metodyka i zakres prac w odniesieniu do walorów krajobrazowych

Sporządzenie Operatu wymaga przede wszystkim pozyskania danych archiwalnych, literaturowych, fotograficznych, kartograficznych i przestrzennych bazując na źródłach pierwotnych i wtórnych, pozyskanych i opracowanych w ramach pracy kameralnej. Oprócz badań kameralnych największe znaczenie mają badania terenowe, w tym badania inwentaryzacyjne. W kolejnym etapie zespół przystąpi do prac analitycznych, a na ich podstawie do sporządzenia strategii ochrony, prognozy i syntezy w zakresie zachowania i kształtowania walorów krajobrazowych Parku.

Poniżej opisano w sposób szczegółowy metodykę prac diagnostycznych i analitycznych, planowanych do wykonania w ramach opracowywania Operatu. Zaplanowane prace obejmują:

a) prace kameralne, w tym:

- analiza Audytu Krajobrazowego województwa łódzkiego w kontekście walorów krajobrazowych. Pozyskanie informacji odnośnie ogólnej charakterystyki krajobrazów związanych z Parkiem i otuliną, w tym wyznaczonych krajobrazów priorytetowych, informacji o zagrożeniach przyrodniczych, informacji o odnośnie zasobu fizjonomicznego (punkty widokowe, osie widokowe, panoramy, itp.) oraz rekomendacji dla ochrony i kształtowania walorów krajobrazowych
- analiza map i przewodników turystycznych pod kątem głównych walorów przyrodniczo krajobrazowych, w tym zasobu fizjonomicznego i potencjału ekspozycyjnego – opracowanie ogólnej charakterystyki istniejących wyznaczonych punktów widokowych;

- kwerenda, przegląd i analiza dostępnych źródeł piśmiennych (publikowanych i niepublikowanych, aktualnych i archiwalnych) oraz internetowych (m.in. literatura, mapy, przewodniki turystyczne, informatory turystyczne, publikacje naukowe, publikacje popularno-naukowe, ewidencje, bazy danych, strony internetowe, bazy danych itp.) dla obszaru Parku i (w razie potrzeby) otuliny oraz jednostek administracyjnych, na terenie których zlokalizowany jest Park, obejmujących problematykę walorów krajobrazowych Parku;
- zebranie i analiza opracowań znajdujących się w posiadaniu podmiotów regionalnych i lokalnych, w tym m.in. strategii rozwoju;
- analiza map, ortofotomap, numerycznego modelu pokrycia terenu, zdjęć lotniczych i zdjęć historycznych dotyczących w kontekście zagospodarowania przestrzennego i walorów krajobrazowych;
- analiza danych przestrzennych z Banku Danych Lokalnych (BDL), Baz Danych Obiektów Topograficznych (BDOT), Głównego Urzędu Geodezji i Kartografii (GUGiK), również za pośrednictwem geoportalu, dotyczących elementów kształtujących krajobraz;
- analiza zapisów tzw. uchwał reklamowych przyjętych w gminach na terenie Parku i otuliny;

b) prace terenowe, w tym:

- wizje lokalne wraz z przygotowaniem dokumentacji fotograficznej, na potrzeby weryfikacji oraz uzupełnienia zebranych danych i materiałów;
- szkice terenowe w odniesieniu do walorów krajobrazowych;
- inwentaryzacja i analiza elementów stanowiących zasób fizjonomiczny Parku, w tym m.in.: punkty i otwarcia widokowe, ciągi i osie widokowe, panoramy, wnętrza krajobrazowe, dominanty, akcenty, przedpola ekspozycji widokowej;
- inwentaryzacja wartościowych widokowo elementów krajobrazu biotycznego i abiotycznego, m.in.: aleje drzew, grupy drzew, solitery, głazy i odkrycia skalne, doliny rzeczne, itp.;
- identyfikacja elementów dysharmonijnych w krajobrazie;

c) prace syntezyjące i końcowe, w tym:

- usystematyzowanie danych i przygotowanie części opisowej (dokumentacja fotograficzna, opracowania kartograficzne, rysunki, tabele);
- identyfikacja zagrożeń dla zidentyfikowanych korytarzy ekologicznych;
- wyszczególnienie i ogólna charakterystyka krajobrazów lokalnych Parku;
- weryfikacja dotychczas wyznaczonych punktów i ciągów widokowych;
- analiza i ocena walorów fizjonomicznych w tym: szczegółowe analizy widokowe dla wybranych/ najbardziej atrakcyjnych punktów/ otwarć widokowych (analizy uwzględniające m.in. liczbę planów, lokalizację dominant i akcentów (pozytywnych, neutralnych i negatywnych) jak również główne linie kompozycji: diagonalne, wertykalne i horyzontalne; analizy widokowe dla najbardziej wartościowych ciągów widokowych;
- analizy przestrzenne wykonane w środowisku GIS dla określenia zasięgu ekspozycji czynnej z wybranych punktów i otwarć widokowych; weryfikacja zasięgu widoczności w terenie;
- analiza zmian krajobrazowych na przestrzeni ostatnich 20-lat w kontekście rozwoju zabudowy i sukcesji drzew na terenach otwartych;
- opracowanie waloryzacji krajobrazów lokalnych Parku w kontekście jego walorów przyrodniczych, kulturowych i fizjonomicznych, a także przejawów degradacji;

- analiza zagrożeń wewnętrznych i zewnętrznych walorów widokowych Parku wynikających z działalności człowieka, w tym z rozwoju zabudowy, działalności gospodarczej, presji turystyki i rekreacji;

Przygotowana diagnoza walorów krajobrazowych Parku będzie podstawą do przygotowania strategii kształtowania analizowanych uwarunkowań, w perspektywie funkcjonowania przez kolejne 20-lat. Przygotowanie strategii będzie obejmowało podział obszaru Parku na jednostki – strefy działań ochronnych, dla których zostaną sformułowane m.in. cele ochrony i kształtowania walorów krajobrazowych, w tym zalecenia dotyczące kształtowania poszczególnych elementów zasobu fizjonomicznego. W części strategicznej operatu, w zależności od wyników analiz, wskazane zostaną strefy ochrony krajobrazów.

W opracowaniu i analizach fizjonomicznych krajobrazu przyjęto następujące definicje pojęć:

- ekspozycja czynna: określa, co widzi obserwator, użytkownik przestrzeni;
- ekspozycja bierna: określa jak i gdzie widoczny jest obiekt, element krajobrazu;
- punkt widokowy: miejsce lub punkt topograficznie wyniesiony w terenie, który umożliwia rozległe i dalekie widoki w wielu kierunkach. Punkt widokowy może mieć charakter naturalny lub antropogeniczny;
- otwarcie widokowe: miejsce lub punkt w terenie umożliwiające rozległy, panoramiczny widok, zazwyczaj w jednym kierunku. Widok jest szeroki, ale ograniczony (kulisy panoramy);
- ciąg widokowy: umożliwia dalekie widoki w różnych kierunkach. Towarzyszy elementom liniowym, takim jak drogi, szlaki piesze, rowerowe, wodne, itp. Umożliwia postrzeganie dalekich panoram krajobrazowych;
- oś widokowa: wyobrażalna prosta kierująca wzrok na charakterystyczny i atrakcyjny element krajobrazu (naturalny bądź antropogeniczny). Towarzyszy elementom liniowym, widok osiowy naprowadza na akcent lub dominantę;
- wnętrze krajobrazowe: fragment przestrzeni otaczającej obserwatora, wyodrębniony z otoczenia przez odpowiednią kompozycję form ukształtowania i pokrycia terenu. W zależności od charakteru możemy wyróżnić wnętrza przyrodniczo-krajobrazowe lub architektoniczno-krajobrazowe;
- przedpole ekspozycji: rozległe płaszczyzny, w szczególności zbiorniki wodne, tereny łąk i pól uprawnych oraz płaskie dna dolin i zbocza, które umożliwiają ekspozycję widokową cennych elementów krajobrazu naturalnego i/ lub kulturowego;
- dominanta - obiekt w krajobrazie o wiodącym oddziaływaniu wizualnym, silna forma przestrzenna wertykalna (wysokościowa) lub horyzontalna (przestrzenna, powierzchniowa), zidentyfikowano dominanty pozytywne, negatywne i neutralne.

1.3. Zespół autorski

Autorem niniejszego opracowania jest mgr inż. arch. kraj. Maciej Wasilewski. W pracach terenowych uczestniczyć będzie również architekt mgr inż. Katarzyna Kubiec.

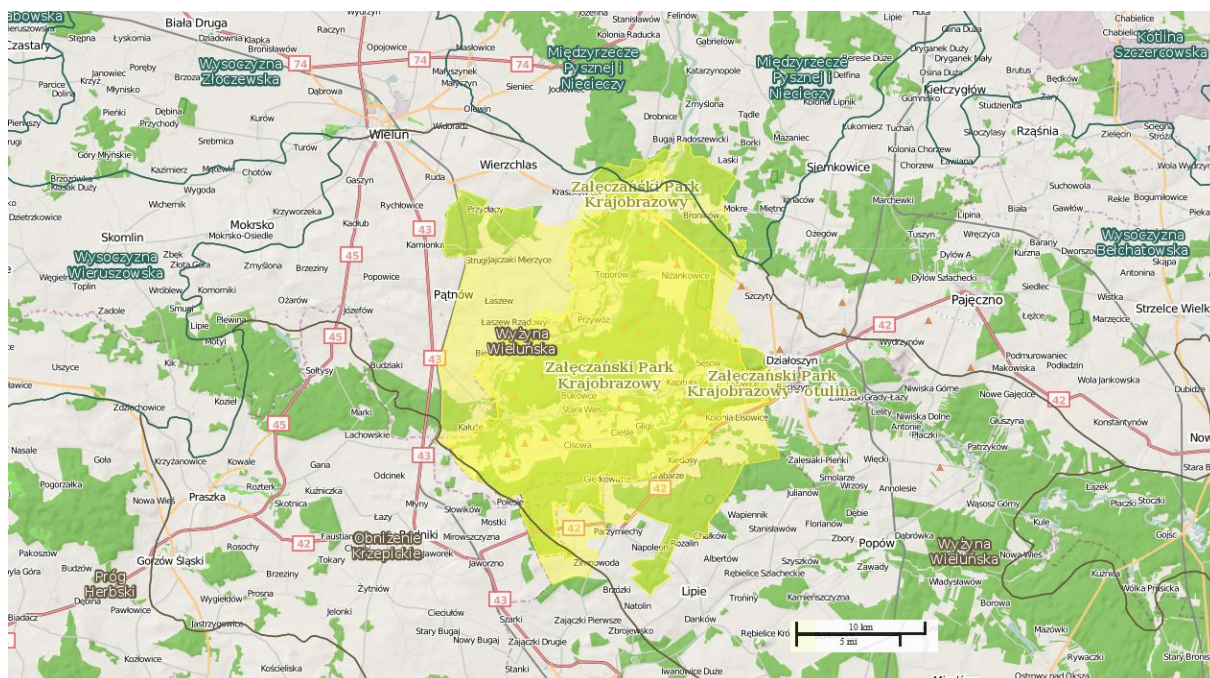
1.4. Ogólna charakterystyka Parku

Załęczański Park Krajobrazowy utworzony został uchwałą XIII/50/78 Wojewódzkiej Rady Narodowej w Sieradzu dnia 5 stycznia 1978 roku (Uchwała Nr XIII/50/78). W 1989 roku, na mocy Uchwały Nr VIII/44/89 Wojewódzkiej Rady Narodowej w Sieradzu, zostały zmienione granice Załęczańskiego Parku Krajobrazowego i jego strefy ochronnej w obrębie województwa sieradzkiego (Uchwała Nr VIII/44/89).

Obecnie obowiązującym aktem prawnym jest Rozporządzenie Nr 45/2005 Wojewody Łódzkiego z dnia 24 listopada 2005 roku w sprawie Załęczańskiego Parku Krajobrazowego w granicach województwa łódzkiego zmienione Rozporządzeniem Nr 14/2008 Wojewody Łódzkiego z dnia 4 czerwca 2008 w sprawie Załęczańskiego Parku Krajobrazowego w granicach województwa łódzkiego². Powierzchnia Parku, w granicach województwa, wynosi 13 520 ha, a otuliny 8 153 ha (łącznie z woj. śląskim jest to odpowiednio Park 14400,34 i otulina 10879,49). Na obszarze województwa łódzkiego Park wraz z otuliną położony jest na terenie gmin: Pątnów, Wierchlas, Osjaków, Wieluń - w powiecie wieluńskim oraz gmin: Działoszyn i Siemkowice - w powiecie pajęczańskim.

Park utworzono aby ochronić wybitny krajobraz jurajskich wapiennych ostańców oraz meandrującą wśród nich rzekę Wartę. ZPK obejmuje swymi granicami północno-wschodni fragment Wyżyny Wieluńskiej.

Niemal w całości Park położony jest w mezoregionie Wyżyna Wieluńska (341.21), jedynie południowy skrawek należy do mezoregionu Obniżenie Krzepickie (341.26), zaś północny do Międzyrzecza Pysznego i Niecicy (318.25).



Ryc. 1. Położenie Parku na tle mezoregionów fizyczno-geograficznych (źródło: Geoserwis).

Zgodnie z ww. rozporządzeniem Wojewody Województwa Łódzkiego Park został powołany ze względu na wartości przyrodnicze, historyczne i kulturowe oraz walory krajobrazowe w celu zachowania, popularyzacji tych wartości w warunkach zrównoważonego rozwoju. W § 2 rozporządzenia ustalono szczególne cele ochrony Parku. W zakresie niniejszego Operatu, należą do nich:

ochrona walorów krajobrazowych i kulturowych:

- ochrona krajobrazu o wybitnych walorach naturalnych - wieloprzestrzennych obszarów leśnych;

² W granicach woj. śląskiego postawę funkcjonowania Załęczańskiego Parku Krajobrazowego stanowi uchwała Nr VI/59/10/2023 Sejmiku Województwa Śląskiego z dnia 28 sierpnia 2023 r. w sprawie Załęczańskiego Parku Krajobrazowego w części położonej w województwie śląskim

- ochrona krajobrazu naturalnego doliny Warty o wybitnych walorach przyrodniczych, krajobrazowych i historycznych;
- ochrona krajobrazu kulturowego o znacznych walorach zabytkowych z nagromadzeniem elementów dziedzictwa kulturowego;
- ochrona miejsc koncentracji i potencjalnego występowania stanowisk archeologicznych;
- zapobieganie zubożeniu i ujednoliceniu krajobrazu, poprzez ochronę zadrzewień śródpolnych i przydrożnych;
- zachowanie istniejących rozłogów pól;
- ochrona przed eksploatacją surowców naturalnych.

Wśród celów szczególnych dotyczących ochrony innych komponentów krajobrazu, a mających również istotne znaczenie dla walorów krajobrazowych wyróżnić należy m.in.:

- zachowanie wapiennych ostańców i wychodni z występującymi tam formami rzeźby krasowej: jaskiniami, studniami, lejami krasowymi, żłobkami krasowymi itp.;
- zachowanie i ochrona obszarów stanowiących świadectwo współczesnych, naturalnych procesów geomorfologicznych, takich jak parowy, wąwozy itp.;
- utrzymanie różnorodności krajobrazu roślinnego na który składa się mozaika pól, łąk, jałowczysk, żarnowczysk.

Krajobraz Parku to malownicza mozaika różnorodnych elementów, które są wynikiem przemian krajobrazowych zachodzących już od wielu milionów lat, począwszy od formowania się skalnego podłoża w mezozoiku, po przemiany w późniejszych latach, w tym zlodowacenia, procesy erozyjne, aż po czasy obecne, związane z działalnością człowieka. Budowa geologiczna Załęczańskiego Parku Krajobrazowego wiąże się z okresem jurajskim, kiedy to około 190 – 140 mln lat temu występowało na tym terenie płytkie i ciepłe morze szelfowe. Szkielety i pancerze organizmów morskich (amonity, gąbki, ślimaki, jeżowce, i wiele innych) były wysycone węglanem wapnia i w wyniku długotrwałego kumulowania się ich szczątków wytworzyły się skały wapienne. Istniejąca dziś powierzchnia Parku utworzyła się w plejstocenie, w wyniku działania lądolodu, około 700 – 120 tys. lat temu. Pierwotna rzeźba terenu została przykryta piaskami, żwirami i glinami naniesionymi przez lądolód. Krajobraz ewoluował w stronę lekko falistej równiny - pól sandrowych - znajdującej się pomiędzy pasmami łagodnych wzniesień morenowych. Stopniowo odsłonięciu ulegały najwyższe ostańce skalne – tzw. jurajskie ostańce zbudowane z twardych mezozoicznych wapieni skalistych stanowią wyeksponowane w krajobrazie samotne wzgórza, pokryte w większości lasem. Rozłokowane są głównie w pobliżu doliny Warty, a najbardziej znany jest Góra Zelce z geologicznym rezerwatem przyrody o nazwie Węże. Pozostałością po lądolodzie są natomiast występujące w Parku głązy narzutowe.

Obszar Parku słynie z niezwykle cennych atrakcyjnych widokowo odsłoneń jurajskich skał mezozoicznych. Często występują tu zjawiska krasowe. Wiele ich form znajduje się w obrębie wapiennych ostańców, gdzie można znaleźć liczne skrasowiałe skałki, żłobki, leje i studnie krasowe oraz jaskinie z naciekami (wtórne zjawiska krasowe). W obszarze pomiędzy ostańcami można obserwować zjawiska krasu współczesnego, np. tworzące się współcześnie zapadliska krasowe, ponory Suchej Strugi oraz liczne źródła krasowe (tzw. wywierzyska) wzdłuż koryta Warty. W ZPK znajduje się prawdziwa różnorodność i obfitość źródeł krasowych, m.in. korytowe, przykorytowe oraz terasowe. Zjawiskiem wyróżniającym obszar ZPK jest kras kopalny.

Niezwykle istotnym elementem krajobrazu jest rzeka Warta, o naturalnym korycie i tworząca malownicze przełomy: Działoszyński, Załęczański Łuk Warty, Krzeczowski. Krajobraz doliny rzecznej jest w dużej mierze otwarty, w strukturze pokrycia dominują grunty użytkowane rolniczo. Jednak w

porównaniu do okresu, w którym ZPK utworzono, nastąpił duży wzrost udziału zadrzewień w wyniku naturalnej sukcesji. W wyniku tych przemian krajobrazowych potencjał ekspozycyjny meandrującej Warty oraz urozmaiconej rzeźby terenu z licznymi formami erozyjnymi (m.in. parowy, wąwozy) oraz ostańcami wapiennymi uległ znaczącemu pogorszeniu – zadrzewienia przesłoniły widoki oraz cenne fizjonomicznie elementy krajobrazu (np. białe wapienne skały ostańców jurajskich). Przekraczając granicę Parku Warta omija stojący na jej drodze zrąb wapieni jury górnej i zatacza charakterystyczny tzw. Wielki Łuk Warty, a dolina tworzy malowniczy przełom. Wpływa w obszar Parku wydrążonym w wapieniach Przełomem Działoszyńskim, następnie na odcinku Załęczańskiego Łuku Warty odwraca kierunek z zachodniego na wschodni i przebija się przez polodowcowe osady piaszczysto-żwirowe opuszczając Park Przełomem Krzeczowskim.

Rzeka i jej dolina tworzą niezwykle malowniczy krajobraz, który stanowią liczne meandry, zakola, wysepki i piaszczyste łachy. Gdzieśgdzie podcina głęboko krawędzie doliny odłaniając wapienne skały. Krawędzie doliny pocięte są licznymi formami erozyjnymi w postaci wąwozów, parowów i debrzy. Dolina w Parku jest stosunkowo wąska, jednak wiele w niej starorzeczy, które obecnie ulegają powolnej sukcesji.

Tereny o wartościach krajobrazowych na obszarze Parku tworzą:

- tereny o krajobrazie naturalnym, dolinnym o wybitnych walorach przyrodniczych i widokowych, obejmujące dolinę Warty, z meandrującym korytem rzeki, licznymi starorzeczami i towarzyszącą jej roślinnością – woj. łódzkie;
- tereny o krajobrazie naturalnym, leśnym o wybitnych walorach przyrodniczych, związane z wielkoprzestrzennymi terenami leśnymi – woj. łódzkie, woj. śląskie;
- tereny o krajobrazie kulturowym, historycznym o unikatowych wartościach, odznaczające się intensywnością nasycenia walorami środowiska kulturowego o znaczeniu ponadlokalnym: obszar kamionowsko – toporowski - woj. łódzkie;
- tereny o krajobrazie kulturowym, historycznym o najwyższych wartościach: obszar działoszyńsko-załęczański i łaszewsko-ożarowski – woj. łódzkie;
- tereny o krajobrazie kulturowym, o znacznych walorach zabytkowych: Lisowice, Bobrowniki, Troniny, Załęcze Małe, Cieśle, Cisowa, Załęcze Wielkie, Kępowizna, Kluski, Bieniec, Przywóz,
- Toporów, Kamion, Jesiona, Krzeczów, Kochlew – woj. łódzkie;
- strefa krawędziowa doliny Warty w rejonie Kochlewa, Krzeczowa, Ogrobla-Kamiona, Kępowizny, Pustkowie, Załęcza Wielkiego, Tronin, Bobrownik, Kuźnicy, Sęsowa, Lisowice – woj. łódzkie;
- punkty widokowe (ekspozycji) na skarpie rzeki Warty w rejonie: Kamiona, Ogrobla, Lisowice, Kochlewa, Krzeczowa, Kępowizny, w obszarze wysoczyzn w rejonie: Bobrownik, Załęcza Wielkiego, Klusek, Bieńca, na górach: Zelce, św. Genowefy, Buki, wzdłuż drogi lokalnej Kamion-Niżankowice - woj. łódzkie;
- krajobrazy naturalne o wybitnych walorach przyrodniczych – leśny i przyrodniczo-widokowych – dolinny oraz krajobrazy kulturowe o wysokich i średnich walorach naturalnych – rolniczy (uprawowy) w obrębie równin, stoków, wzniesień oraz rolno-leśny.

Tereny o wartościach krajobrazowych na obszarze otuliny tworzą:

- tereny o krajobrazie naturalnym, leśnym o dużych walorach przyrodniczych, związane z wielkoprzestrzennymi terenami leśnymi – woj. łódzkie, woj. śląskie;
- tereny o krajobrazie naturalnym, dolinnym o wybitnych walorach przyrodniczych i widokowych, obejmujące dolinę Warty, woj. łódzkie;

- tereny o krajobrazie kulturowym, o znacznych walorach zabytkowych: Mierzyce, Łaszew, Pątnów, Bieniec, Dietrzniki – woj. łódzkie;
- tereny o krajobrazie kulturowym o wysokich i średnich walorach naturalnych (rolniczy – uprawowy), lokalnie dysharmonijny, obejmujący grunty orne z niewielką zielenią śródpolną i niezadrzewione, położone w obrębie wzgórz i wysoczyzn morenowych, równin sandrowych i stoków - woj. łódzkie, woj. śląskie;
- punkty widokowe (ekspozycji) w rejonie wsi Podkochlew, na południowy-wschód od zabudowań, nad rzeką Wartą - woj. łódzkie.

Znaczący walorem ZPK jest dziedzictwo kulturowe, zachowało się tu wiele cennych zabytków archeologicznych, architektonicznych oraz lokalnych zabytków techniki.

Najcenniejszym zabytkiem archeologicznym są dwa kurhany w Przywozie, datowane na II-III w n.e. Dużą atrakcją są zachowane do dziś interesujące zabytki drewniane architektury sakralnej, m.in. położone w pobliżu granic Parku kościoły pochodzące z XVI w. zbudowane w tzw. typie wieluńskim w Łaszewie Rządowym i Grębeniu. Niezwykle cenne są też zabytki techniki, w tym drewniane młyny wodne. Charakterystyczną cechą krajobrazu kulturowego dla obszarów z wapiennym podłożem skalnym są towarzyszące kamieniołomom tzw. wapienniki – piece służące wypalaniu wapiennej skały dla pozyskania tzw. wapna palonego. Obecnie w Parku i jego najbliższych okolicach znajduje się ok. 20 wapienników, z czego kilka jest częściowo zniszczonych.

Najcenniejsze pod względem przyrodniczym fragmenty ZPK są dodatkowo poddane ochronie w zakresie dostosowanym do ich walorów przyrodniczych:

- w 5 rezerwatach przyrody – w woj. łódzkim: Węże (20,74 ha), Dąbrowa w Niżankowicach (100,73 ha),) oraz w woj. śląskim: Bukowa Góra (1,06 ha), Szachownica (12,70 ha) i Stawiska (6,28 ha)
- w 2 obszarach ochrony Natura 2000 – Załęczański Łuk Warty PLX 100007 oraz Szachownica PLX 240004;
- w 9 użytkach ekologicznych, w większości drobnopowierzchniowych, wśród których wyróżnić należy użytek ekologiczny Wronia Woda, który chroni starorzecze Warty.

Ponadto na terenie Parku ochronie w formie pomników przyrody podlegają sędziwe, okazałe drzewa a także najcenniejsze obiekty geologiczne, w tym m.in. Góra św. Genowefy (ostaniec wapieni mezozoicznych), Granatowe Źródła (źródła krasowe), Podziemne Ujście Suchej Strug (obszar źródłiskowy), Źródło Świętego Floriana (wywierzysko), Jaskinia Ewy, Żabi Staw.

2. OCENA DOTYCHCZASOWEGO STANU ROZPOZNANIA

2.1. Ogólna charakterystyka stanu wiedzy

Stan wiedzy o walorach krajobrazowych Załęczańskiego Parku Krajobrazowego można określić jako dobry. Należy jednak zaznaczyć, że zdecydowana większość publikacji i materiałów literaturowych dotyczy zasobów przyrodniczych, tj. biotycznych (flory, fauny) oraz abiotycznych (geologia, gleby, uwarunkowania fizjograficzne i hydrologiczne Parku). Krajobraz w sensie przyrodniczym, ale też kulturowym został szeroko opisany w licznych monografiach, przewodnikach, artykułach i publikacjach popularnonaukowych. Stosunkowo niewiele jest natomiast publikacji i opracowań, które w sposób jednoznaczny odnosiłyby się do walorów widokowych – zasobu fizjonomicznego Parku.

Wiedza o poszczególnych elementach krajobrazu jest rozproszona w różnych opracowaniach. Cechy fizjonomiczne krajobrazu nie są wystarczająco rozpoznane. Dokumentacyjne znaczenie, umożliwiające przy tym analizę przemian krajobrazowych mają albumy z fotografiami krajobrazu Parku (krajobraz rolniczy, doliny rzek, lasy, wartościowy drzewostan, ciek i źródła, krajobraz kulturowy, w tym zabytki architektury, budownictwa).

Istotnym źródłem wiedzy o walorach widokowych są mapy turystyczne z lokalizacją głównych punktów widokowych i najbardziej wartościowych pod względem krajobrazowym i kulturowym miejsc i obiektów w Parku.

Pomocne są również mapy satelitarne, ortofotomapy i zdjęcia lotnicze, w tym zdjęcia historyczne, które umożliwią ocenę przemian krajobrazowych oraz analizę istniejących i potencjalnych zagrożeń.

Zasadniczym i aktualnym źródłem wiedzy w kontekście zasobu fizjonomicznego Parku jest niewątpliwie uchwalony w 2025 r. Audyt krajobrazowy dla województwa łódzkiego. Będzie on stanowił materiał wyjściowy do badań i porównań.

2.2. Zestawienie dostępnego piśmiennictwa oraz ocena zasobów informacji pod kątem ich przydatności do potrzeb Operatu

Wybrane i najważniejsze pozycje piśmiennictwa, które wykorzystano do sporządzenia diagnozy ochrony i kształtowania walorów krajobrazowych Parku zawarto w Tab. 1.

Tab. 1. Zestawienie dostępnej literatury z analizą jej przydatności na potrzeby Operatu ochrony walorów krajobrazowych i dziedzictwa kulturowego Załęczańskiego Parku Krajobrazowego

L.p.	Dane bibliograficzne	Komentarz
1.	Bezkowska G., Baliński W. 2001. Park krajobrazowy - i co dalej? Przewodnik sesji terenowych konferencji. Załęcze Wielkie, ss. 77	Problematyka ochrony przyrody i krajobrazu w parkach krajobrazowych
2.	Bezkowska G., (red.) 2001. Park krajobrazowy - i co dalej? Problemy ekologii krajobrazu t. IX, Łódź ss. 147	Problematyka ochrony przyrody i krajobrazu w parkach krajobrazowych
3.	Biuro Planowania Regionalnego Województwa Łódzkiego. Audyt krajobrazowy województwa łódzkiego. 2025	Informacje o krajobrazach priorytetowych i najważniejszych walorach fizjonomicznych województwa łódzkiego, w tym terenów Parku i otuliny
4.	Bogdanowski J., 1976. Kompozycja i planowanie w architekturze krajobrazu, Zakład Narodowy	Metody analiz krajobrazowych. Możliwość zastosowania metody w ocenie walorów krajobrazowych

	im. Ossolińskich, Wydawnictwo PAN, Wrocław-Warszawa-Kraków-Gdańsk	
5.	Bogdanowski J. 1994. Metoda jednostek i wnętr architektoniczno-krajobrazowych (JARK-WAK) w studiach i projektowaniu. Polit. Krak., Kraków 1-36	Analizy krajobrazowe, percepcja krajobrazu
6.	Bogdanowski J. (red.), 1994b. O percepcji środowiska. Zesz. Nauk. PAN Człowiek i Środowisko 9	Fizjonomia i estetyka krajobrazu
7.	Burzyński I., Ojrzyńska G., Wypych P. 2010. Pomniki przyrody województwa łódzkiego wczoraj, dziś, jutro. Piotrkowskie Stowarzyszenie Rozwoju, Promocji i Integracji Europejskiej - EURO-CENTRUM. Piotrków Tryb.	Pomniki przyrody Parku
8.	Chmielewski T. J. 2004. Ład przestrzeni przyrodniczej. [w:] Chmielewski T.J. (red.) Nowa jakość krajobrazu: ekologia-kultura-technika. Komitet „Człowiek i Środowisko” PAN, Zeszyty Naukowe 36: 23-44.	Ogólne informacje o kształtowaniu walorów krajobrazowych
9.	Chmielewski T. J. 2013. Systemy krajobrazowe. Struktura - funkcjonowanie - planowanie. Wydawnictwo Naukowe PWN. Warszawa	Metody analiz krajobrazowych Możliwość zastosowania metody w ocenie walorów krajobrazowych
10.	Czas mija - pomniki pozostają. Wojewódzki program opieki nad zabytkami w województwie łódzkim na lata 2008-2011. 2008., BPPWŁ, Urząd Marszałkowski w Łodzi	Ogólna charakterystyka walorów kulturowych Parku
11.	Europejska Konwencja Krajobrazowa, sporządzona we Florencji dnia 20 października 2000 r. w imieniu Rzeczypospolitej Polskiej Prezydent Rzeczypospolitej Polskiej, 2004, Dziennik Ustaw Nr 14, Poz. 98, s. 564-576	Akt prawny o znaczeniu ogólnokrajowym, odnoszący się do zasad kształtowania krajobrazu
12.	Gara K. 2008. Załęczański Park Krajobrazowy. Prof-Art Agencja Reklamowo-Wydawnicza. Sieradz. ss: 72	Ogólna charakterystyka walorów przyrodniczych, krajobrazowych i kulturowych. Zdjęcia krajobrazów i elementów krajobrazu.
13.	Gara K. 2017. Załęczański Park Krajobrazowy. 40-lecie parku 1978-2018. Zespół Parków Krajobrazowych Województwa Łódzkiego. Łódź. ss: 160	Ogólna charakterystyka walorów przyrodniczych, krajobrazowych i kulturowych. Zdjęcia krajobrazów i elementów krajobrazu.
14.	Geoportal Województwa Łódzkiego	Opracowania kartograficzne, ortofotomapy, mapy historyczne – możliwość oceny przekształceń w krajobrazie
15.	Jagielska E., Kulesza-Szerniewicz E., Makowska B., Stieler E., Welc-Jedrzejska J. 2011. Problematyka ochrony dziedzictwa kulturowego i zabytków w studiach uwarunkowań i kierunków zagospodarowania przestrzennego gmin oraz w miejscowych planach zagospodarowania przestrzennego.	Problematyka ochrony dziedzictwa kulturowego i zabytków w studiach uwarunkowań i kierunków zagospodarowania przestrzennego gmin oraz w miejscowych planach zagospodarowania przestrzennego

	Poradnik dla planistów i samorządów lokalnych. Narodowy Instytut Dziedzictwa, Warszawa	
16.	Jaskulska K. 2009. Natura i krajobraz Ziemi Łódzkiej. Towarzystwo Fotograficzne im. Edmunda Osterloffa. Radomsko.	Ogólne informacje o walorach przyrodniczo-krajobrazowych regionu
17.	Kistowski M., Myga-Piątek U., Solon J. (red). 2018. Studia nad regionalizacją fizycznogeograficzną Polski. Instytut Geografii i Przestrzennego Zagospodarowania im. Stanisława Leszczyckiego. PAN	Mapy różnych autorów prezentujące podział fizjograficzny krajobrazów, w tym obszarów, gdzie zlokalizowany jest ZPK
18.	Kobojek E., Kobojek S. 2005. Doliny rzeczne regionu łódzkiego. Geneza, cechy przyrodnicze i antropogeniczne przekształcenia. Uniwersytet Łódzki - Wydział Nauk Geograficznych. Łódź. ss: 126	Geografia dolin rzecznych Parku
19.	Kondracki J. 1978. Geografia fizyczna Polski. PWN, Warszawa: 1-463	Podział fizjograficzny Polski. Podział fizjograficzny Polski. Podstawowe informacje fizjograficzne o ZPK
20.	Krysiak S., Papińska E. 2005. Konflikty człowiek-środowisko w Załęczańskim Parku Krajobrazowym. [W:] Hibszer A., Partyka J., (red.), Między ochroną przyrody a gospodarką - bliżej ochrony. Konflikty człowiek - przyroda na obszarach prawnie chronionych w Polsce, Polskie Towarzystwo Geograficzne, Oddział Katowicki. Ojcowski Park Narodowy. Sosnowiec- Ojców, s. 180-189.	Problematyka ochrony krajobrazu w Polsce
21.	Kurowski J. K., Witosławski P. 2002. Funkcjonowanie parków krajobrazowych w Polsce. Wydawnictwo Uniwersytetu Łódzkiego. Łódź ss.199	Problematyka ochrony krajobrazu w Polsce – parki krajobrazowe
22.	Machlański P., Podolska J., Stańczak T., b.r.w., <i>Spacerownik po regionie czyli szlakiem zamków w województwie łódzkim</i> , Biblioteka gazety Wyborczej	Charakterystyka najważniejszych zamków w regionie łódzkim
23.	Mapy historyczne – Mapster. (http://igrek.amzp.pl/)	Analizy układu osiedleńczego, trwałości szlaków komunikacyjnych, kompleksów leśnych, cieków i obiektów zabytkowych
24.	Mastaj J., (red.) 2012. Przyroda parków krajobrazowych województwa śląskiego. ZPKWŚ, Katowice ss. 80	Ogólne informacje o walorach przyrodniczych Parku
25.	Myga-Piątek U. 2016. Krajobraz jako autentyk, makieta, hybryda. Rozważania o roli krajobrazu we współczesnej turystyce, Turystyka Kulturowa, www.turystykakulturowa.org , Katowice, Nr 1/2016	Wykorzystanie walorów krajobrazowych dla potrzeb turystyki
26.	Olaczek R. 1986. Ogólna charakterystyka przemian szaty roślinnej i krajobrazu Załęczańskiego Parku Krajobrazowego od końca	Walory przyrodnicze, przemiany krajobrazowe

	XVIII wieku. Acta Univ. Lodz., Folia sozol.. 2. S. 203-224.	
27.	Olaczek R. 1986. Załęczański Park Krajobrazowy charakterystyka wartości, ich ochrona i wykorzystanie. Acta Univ. Lodz., Folia sozol.. 2. S. 7-68.	Ogólne informacje o walorach przyrodniczo-krajobrazowych Parku
28.	Olaczek R. 1986. Załęczański Park Krajobrazowy: dokumentacja stanu środowiska przyrodniczego i kulturowego dla potrzeb ochrony i zagospodarowania, Tom 1, Wyd. Uniwersytetu Łódzkiego	Ogólne informacje o walorach przyrodniczo-krajobrazowych i kulturowych Parku
29.	Patoczka P., 2000. Ściany i bramy w krajobrazie. Politechnika Krakowska, Kraków.	Fizjonomia krajobrazu, kształtowanie walorów widokowych.
30.	Plan Ochrony Załęczańskiego Parku Krajobrazowego. Operat generalny. BPPWł. Praca zbiorowa pod red. Paturalsk-Nowak E.	Diagnoza stanu funkcjonowania Parku opracowana na potrzeby poprzedniego Planu ochrony
31.	Papińska E., Mikita K. 2001. Aktywne metody edukacji ekologicznej w Załęczańskim Parku Krajobrazowym. Prob. Ekol. Kraj., t. IX, s. 31-39.	Walory przyrodnicze ZPK i możliwość ich wykorzystania dla celów edukacyjnych
32.	Plan Zagospodarowania Przestrzennego Województwa Łódzkiego	Opisane uwarunkowania rozwoju przestrzennego województwa łódzkiego w kontekście zagospodarowania przestrzennego i zmian w krajobrazie oraz cele strategiczne w tym zakresie
33.	Program ochrony środowiska województwa łódzkiego na lata 2025-2028 z perspektywą do 2032, przyjęty Uchwałą Nr XIII/160/25 z dnia 15 kwietnia 2025 r. Sejmik Województwa Łódzkiego	Odniesienie do walorów przyrodniczych i celów ochrony ZPK
34.	Programy ochrony środowiska w gminach położonych w ZPK	Odniesienie do walorów przyrodniczych i celów ochrony ZPK
35.	Pytliński S. 2013. Zrównoważony rozwój obszarów wiejskich województwa łódzkiego na obszarach chronionych i cennych przyrodniczo. Materiały konferencyjne (praca zbiorowa). Stowarzyszenie Lokalna Grupa Działania Gniazdo. Skierniewice.	Ogólne informacje o kształtowaniu krajobrazu kulturowego obszarów wiejskich.
36.	Richling A., Solon J., Macias A., Balon J., Borzyszkowski J. i Kistowski M. (red.). 2021. Regionalna geografia fizyczna Polski. Praca zbiorowa. Bogucki Wydawnictwo Naukowe. Poznań.	Ogólne informacje o walorach Parku i regionu. Podział regionalny krajobrazów Polski.
37.	Rosin R. 1986. Załęczański Park Krajobrazowy – z dziejów obszaru. Acta Univ. Lodz., Folia sozol.. 2. S. 91-128.	Walory przyrodniczo-kulturowe Parku.
38.	Rozporządzenie Nr 45/2005 Wojewody Łódzkiego z 24 listopada 2005 r. w sprawie Załęczańskiego Parku Krajobrazowego w granicach	Akt prawny

	województwa łódzkiego (Dz. Urz. z 2005 r. Nr 348, poz. 3119)	
39.	Rozporządzenie Nr 14/2008 Wojewody Łódzkiego z dnia 4 czerwca 2008 r. zmieniające rozporządzenie Wojewody Łódzkiego w sprawie Załęczańskiego Parku Krajobrazowego w granicach województwa łódzkiego (Dz. Urz. z 2008 r. Nr 198, poz. 1860)	Akt prawny
40.	Siwek J., Baścik M. (red.) 2013. Przyrodnicze i antropogeniczne przemiany źródeł Wyżyn Krakowsko-Wieluńskiej i Miechowskiej oraz ich rola w krajobrazie naturalnym i kulturowym. Int. Geografii i Gospodarki Przestrzennej UJ, Kraków, ss. 301.	Ogólne informacje o walorach przyrodniczych i kulturowych regionu
41.	Solon. J, Plit. J., Kistowski M., Milewski P. 2014. Przygotowanie opracowania pt. "Identyfikacja i ocena krajobrazów - metodyka oraz główne założenia". IGiPZ im. S. Leszczyckiego PAN. Warszawa	Metody analiz krajobrazowych
42.	Strategia Rozwoju Województwa Łódzkiego 2030. Biuro Planowania Przestrzennego Województwa Łódzkiego w Łodzi	Strategia rozwoju woj. łódzkiego
43.	Strategie rozwoju gmin i powiatów położonych w ZPK	Dokumenty przydatne na poziomie ustalenia celów strategicznych ZPK, w nawiązaniu do celów zachowania walorów krajobrazowych Parku, w zgodności ze strategią rozwoju gmin w tym zakresie
44.	Studia uwarunkowań i kierunków zagospodarowania przestrzennego gmin położonych w ZPK	Dokumenty przydatne dla diagnozy i projektu działań ochronnych dla zachowania walorów krajobrazowych Parku, w zgodności z polityką przestrzenną gmin w tym zakresie
45.	Symonides E., 2014, Ochrona przyrody, Wydawnictwo UW, Warszawa, ss. 780	Zagadnienia ochrony przyrody w kontekście funkcjonowania parków krajobrazowych w Polsce
46.	Szynkiewicz A. 2014. Jura Wieluńska Wycieczki Geologiczne. Gmina Wieluń	Walory przyrodnicze abiotyczne (geologia regionu)
47.	Szynkiewicz A. 2015. Poznajemy Geologię Załęczańskiego Parku Krajobrazowego Przewodnik Dydaktyczny. Ośrodek Szkoleniowo Wypoczynkowy ZHP "Nadwarciański Gród".	Walory przyrodnicze abiotyczne (geologia Parku)
48.	Uchwała nr VI/59/10/2023 Sejmiku Województwa Śląskiego z dnia 28 sierpnia 2023 r. w sprawie Załęczańskiego Parku Krajobrazowego w części położonej w województwie śląskim (Dz. Urz. z 2023 r. poz. 6684)	Akt prawny
49.	Ustawa z dnia 16 kwietnia 2004 roku o ochronie przyrody (Dz. U. z 2024 r. poz. 1478, 1940)	Akt prawny

50.	Walczak M. 2007. Analiza krajobrazowa w planach ochrony parków krajobrazowych, [w:] Ochrona Środowiska i Zasobów Naturalnych, nr 30, s. 61-72	Metody klasyfikacji i charakterystyki walorów krajobrazowych
51.	Wypych P. 2020. Kapliczki, krzyże i figury przydrożne województwa łódzkiego. Województwo łódzkie.	Walory kulturowe
52.	Wypych P. 2024. Krajobraz terenów rolniczych. [w:] Zachowanie bioróżnorodności i ochrona wód w krajobrazie rolniczym. Materiały szkoleniowe	Rola zadrzewień śródpolnych w krajobrazie. Ogólna charakterystyka elementów krajobrazu wiejskiego
53.	Wyróżniające się zbiorowiska roślin Załęczańskiego Parku Krajobrazowego. 2017. Zespół Parków Krajobrazowych Województwa łódzkiego, Łódź, ss: 24.	Walory przyrodnicze Parku
54.	Załęczański Park Krajobrazowy. Mapa przyrodniczo-turystyczna. 1:40.000. 2023. Zespół Parków Krajobrazowych Województwa łódzkiego. Łódź.	Opracowanie kartograficzne - walory przyrodnicze, krajobrazowe, kulturowe i widokowe.
55.	Z nurtem łódzkich rzek. 2012. Ośrodek Działań Ekologicznych Źródła. Łódź. ss. 80 + płyta CD.	Ogólne informacje o walorach przyrodniczych Parku
56.	Zespół Parków Krajobrazowych Województwa łódzkiego. Informator przyrodniczo-turystyczny. 2016. Zesp. Park. Krajobr. Woj. Łódz., Łódź, ss: 86.	Ogólna charakterystyka walorów przyrodniczo-krajobrazowych i kulturowych Parku