



**PLAN OCHRONY DLA  
SPALSKIEGO PARKU KRAJOBRAZOWEGO**

**OPERAT OCHRONY WALORÓW  
KRAJOBRAZOWYCH I DZIEDZICTWA  
KULTUROWEGO**

Łódź - Warszawa, 2025



Fundusze Europejskie  
dla Łódzkiego



Rzeczpospolita  
Polska

Dofinansowane przez  
Unię Europejską



Operat ochrony walorów krajobrazowych i dziedzictwa kulturowego

opracowali:

mgr inż. arch. kraj. Maciej Wasilewski

dr Piotr Wypych

Wykonawca prac:



Narodowa Fundacja Ochrony Środowiska;  
ul. Erazma Ciołka 13, 01-445 Warszawa



ZESPÓŁ PARKÓW  
KRAJOBRAZOWYCH  
WOJEWÓDZTWA ŁÓDZKIEGO



---

Plan ochrony dla Spalskiego Parku Krajobrazowego sporządzono na zlecenie  
Województwa Łódzkiego – Zespołu Parków Krajobrazowych Województwa Łódzkiego  
ul. Solna 14, 91-423 Łódź



Fundusze Europejskie  
dla Łódzkiego



Rzeczpospolita  
Polska

Dofinansowane przez  
Unię Europejską



Projekt współfinansowany przez Unię Europejską w ramach Europejskiego Funduszu Rozwoju Regionalnego w ramach Priorytetu FELD 02. Fundusze europejskie dla zielonego Łódzkiego, Działanie FELD.02.15 Bioróżnorodność, typ 4. Opracowanie, aktualizacja dokumentów dla obszarów chronionych lub wdrażanie ich zapisów, programu regionalnego Fundusze Europejskie dla Łódzkiego 2021 - 2027.

## Spis treści:

1.	WSTĘP.....	5
1.1.	Cel opracowania wraz z ogólną informacją o Planie ochrony.....	5
1.2.	Metodyka i zakres prac.....	5
1.2.1.	Ogólne założenia prac nad Planem ochrony .....	5
1.2.2.	Metodyka i zakres prac w odniesieniu do walorów krajobrazowych .....	6
1.3.	Zespół autorski .....	8
1.4.	Ogólna charakterystyka Parku.....	8
2.	OCENA DOTYCHCZASOWEGO STANU ROZPOZNANIA .....	12
2.1.	Ogólna charakterystyka stanu wiedzy.....	12
2.2.	Zestawienie dostępnego piśmiennictwa oraz ocena zasobów informacji pod kątem ich przydatności do potrzeb Operatu .....	12

# **Część I**

## **Charakterystyka i diagnoza stanu**

## 1. WSTĘP

### 1.1. Cel opracowania wraz z ogólną informacją o Planie ochrony

Operat ochrony walorów krajobrazowych i dziedzictwa kulturowego (dalej Operat) jest jednym z sześciu operatów szczegółowych, stanowiących dokumentację dla planu ochrony Spalskiego Parku Krajobrazowego (dalej SpPK lub Park). Jego zasadniczym celem jest identyfikacja i ocena zasobu fizjonomicznego Parku oraz wskazanie działań na rzecz ochrony i kształtowania walorów widokowych i krajobrazowych obszaru Parku w perspektywie najbliższych 20 lat.

Operat dzieli się na dwie zasadnicze części – diagnostyczną, charakteryzującą walory krajobrazowe oraz strategiczną, w której zapisano proponowane cele i działania ochronne. Materiał opracowany w Operacie stanowi podstawę merytoryczną dla zapisów projektu uchwały Sejmiku Województwa Łódzkiego w sprawie „Planu ochrony dla Spalskiego Parku Krajobrazowego” (dalej Plan ochrony). Treść Operatu należy traktować także jako rozwinięcie i uzasadnienie zapisów wyżej wymienionej uchwały, przy czym należy zwrócić uwagę, że w wyniku uwag zgłaszanych w ramach konsultacji społecznych, a także procedur uzgadniania i opiniowania projektu Planu ochrony, ostateczne brzmienie zapisów uchwały może różnić się od propozycji ujętych w niniejszym operacie. Jednak wszystkie podejmowane działania mają na celu eliminację lub ograniczenie zagrożeń, zarówno wewnętrznych, jak i zewnętrznych, dla zasobu fizjonomicznego i walorów krajobrazowych Parku.

Wymóg sporządzania planów ochrony dla parków krajobrazowych wynika z zapisów art. 18 ust. 1 Ustawy z dnia 16 kwietnia 2004 roku o ochronie przyrody (t.j. Dz. U. z 2024 r. poz. 1478 z późn. zm.). Zasadnicza treść oraz jego podział na poszczególne operaty planu ochrony dla parku krajobrazowego ujęta jest w art. 20 ust. 4 tej ustawy, natomiast tryb jego sporządzania, zakres wymaganych prac oraz zakres i możliwe sposoby ochrony zasobów parków określa Rozporządzenie Ministra Środowiska z dnia 12 maja 2005 roku w sprawie sporządzania projektu planu ochrony dla parku narodowego, rezerwatu przyrody i parku krajobrazowego, dokonywania zmian w tym planie oraz ochrony zasobów, tworów i składników przyrody (Dz. U. z 2005 r. Nr 94, poz. 794).

Organem sporządzającym Plan ochrony dla SpPK jest dyrektor Zespołu Parków Krajobrazowych Województwa Łódzkiego (ZPKWŁ), natomiast wykonawcą opracowania jest Narodowa Fundacja Ochrony Środowiska.

### 1.2. Metodyka i zakres prac

#### 1.2.1. *Ogólne założenia prac nad Planem ochrony*

Zakres prac planowanych do wykonania w ramach przygotowania Planu Ochrony dla Spalskiego Parku Krajobrazowego, w tym Operatu ochrony walorów krajobrazowych i dziedzictwa kulturowego, uwzględnia zarówno formalne wymogi wynikające z przywołanego powyżej rozporządzenia Ministra Środowiska z dnia 12 maja 2005 roku, jak i rzeczywiste potrzeby rozpoznania aktualnego stanu i zagrożeń zasobów przyrodniczych, krajobrazowych i kulturowych Parku, niezbędnych do sformułowania długofalowej strategii ich ochrony.

Prace prowadzone nad wszystkimi operatami składają się z następujących etapów:

I – etap oceny stanu rozpoznania analizowanych komponentów (zagadnień) oraz zaplanowania niezbędnych prac uzupełniających.

II – etap charakterystyki i diagnozy stanu, obejmujący:

- analizę dostępnych danych,

- wykonanie uzupełniających badań inwentaryzacyjnych,
- ocenę zachodzących zmian i ocenę skuteczności dotychczasowych sposobów ochrony,
- analizę uwarunkowań ochrony,
- identyfikację zagrożeń wewnętrznych i zewnętrznych.

III – etap strategii ochrony, obejmujący m.in:

- określenie celów ochrony,
- określenie zakresu prac rekomendowanych w celu ochrony analizowanych komponentów oraz monitorowania skuteczności podjętych działań,
- określenie zasad i kierunków użytkowania obszaru Parku oraz propozycji ustaleń do dokumentów planistycznych i strategicznych różnych szczebli,
- sformułowanie propozycji uzupełnienia wiedzy dotyczącej analizowanych komponentów oraz propozycji ich wykorzystania w rozwoju funkcji turystycznych, rekreacyjnych i edukacyjnych Parku,
- prognozę stanu analizowanych komponentów w perspektywie 20 lat w wariancie pełnej realizacji ustaleń Planu ochrony oraz w wariancie utrzymania dotychczasowych trendów, a także oszacowanie kosztów realizacji proponowanych działań.

Istotnym elementem prac nad *Planem ochrony Spalskiego Parku Krajobrazowego* jest podział jego obszaru na strefy działań ochronnych, do których odniesie się część ustaleń opisanych w części strategicznej niniejszego Operatu.

#### *1.2.2. Metodyka i zakres prac w odniesieniu do walorów krajobrazowych*

Sporządzenie Operatu wymaga przede wszystkim pozyskania danych archiwalnych, literaturowych, fotograficznych, kartograficznych i przestrzennych bazując na źródłach pierwotnych i wtórnych, pozyskanych i opracowanych w ramach pracy kameralnej. Oprócz badań kameralnych największe znaczenie mają badania terenowe, w tym badania inwentaryzacyjne. W kolejnym etapie zespół przystąpi do prac analitycznych, a na ich podstawie do sporządzenia strategii ochrony, prognozy i syntezy w zakresie zachowania i kształtowania walorów krajobrazowych Parku.

Poniżej opisano w sposób szczegółowy metodykę prac diagnostycznych i analitycznych, planowanych do wykonania w ramach opracowywania Operatu. Zaplanowane prace obejmują:

a) prace kameralne, w tym:

- analiza Audytu krajobrazowego województwa łódzkiego w kontekście walorów krajobrazowych. Pozyskanie informacji odnośnie ogólnej charakterystyki krajobrazów związanych z Parkiem i otuliną, w tym wyznaczonych krajobrazów priorytetowych, informacji o zagrożeniach przyrodniczych, informacji o odnośnie zasobu fizjonomicznego (punkty widokowe, osie widokowe, panoramy, itp.) oraz rekomendacji dla ochrony i kształtowania walorów krajobrazowych
- analiza map i przewodników turystycznych pod kątem głównych walorów przyrodniczo krajobrazowych, w tym zasobu fizjonomicznego i potencjału ekspozycyjnego – opracowanie ogólnej charakterystyki istniejących wyznaczonych punktów widokowych;
- kwerenda, przegląd i analiza dostępnych źródeł piśmiennych (publikowanych i niepublikowanych, aktualnych i archiwalnych) oraz internetowych (m.in. literatura, mapy, przewodniki turystyczne, informatory turystyczne, publikacje naukowe, publikacje popularno-naukowe, ewidencje, bazy danych, strony internetowe, bazy danych itp.) dla obszaru Parku i

(w razie potrzeby) otuliny oraz jednostek administracyjnych, na terenie których zlokalizowany jest Park, obejmujących problematykę walorów krajobrazowych Parku;

- zebranie i analiza opracowań znajdujących się w posiadaniu podmiotów regionalnych i lokalnych, w tym m.in. strategii rozwoju;
- analiza map, ortofotomap, numerycznego modelu pokrycia terenu, zdjęć lotniczych i zdjęć historycznych dotyczących w kontekście zagospodarowania przestrzennego i walorów krajobrazowych;
- analiza danych przestrzennych z Banku Danych Lokalnych (BDL), Baz Danych Obiektów Topograficznych (BDOT), Głównego Urzędu Geodezji i Kartografii (GUGiK), również za pośrednictwem geoportalu, dotyczących elementów kształtujących krajobraz;
- analiza zapisów tzw. uchwał reklamowych przyjętych w gminach na terenie Parku i otuliny;

b) prace terenowe, w tym:

- wizje lokalne wraz z przygotowaniem dokumentacji fotograficznej, na potrzeby weryfikacji oraz uzupełnienia zebranych danych i materiałów;
- szkice terenowe w odniesieniu do walorów krajobrazowych;
- inwentaryzacja i analiza elementów stanowiących zasób fizjonomiczny Parku, w tym m.in.: punkty i otwarcia widokowe, ciągi i osie widokowe, panoramy, wnętrza krajobrazowe, dominanty, akcenty, przedpola ekspozycji widokowej;
- inwentaryzacja wartościowych widokowo elementów krajobrazu biotycznego i abiotycznego, m.in.: aleje drzew, grupy drzew, solitery, głazy i odkrycia skalne, doliny rzeczne, itp.;
- identyfikacja elementów dysharmonijnych w krajobrazie;

c) prace syntezujące i końcowe, w tym:

- usystematyzowanie danych i przygotowanie części opisowej (dokumentacja fotograficzna, opracowania kartograficzne, rysunki, tabele);
- identyfikacja zagrożeń dla zidentyfikowanych korytarzy ekologicznych;
- wyszczególnienie i ogólna charakterystyka krajobrazów lokalnych Parku;
- weryfikacja dotychczas wyznaczonych punktów i ciągów widokowych;
- analiza i ocena walorów fizjonomicznych w tym: szczegółowe analizy widokowe dla wybranych/ najbardziej atrakcyjnych punktów/ otwarć widokowych (analizy uwzględniające m.in. liczbę planów, lokalizację dominant i akcentów (pozytywnych, neutralnych i negatywnych) jak również główne linie kompozycji: diagonalne, wertykalne i horyzontalne; analizy widokowe dla najbardziej wartościowych ciągów widokowych;
- analizy przestrzenne wykonane w środowisku GIS dla określenia zasięgu ekspozycji czynnej z wybranych punktów i otwarć widokowych; weryfikacja zasięgu widoczności w terenie;
- analiza zmian krajobrazowych na przestrzeni ostatnich 20-lat w kontekście rozwoju zabudowy i sukcesji drzew na terenach otwartych;
- opracowanie waloryzacji krajobrazów lokalnych Parku w kontekście jego walorów przyrodniczych, kulturowych i fizjonomicznych, a także przejawów degradacji;
- analiza zagrożeń wewnętrznych i zewnętrznych walorów widokowych Parku wynikających z działalności człowieka, w tym z rozwoju zabudowy, działalności gospodarczej, presji turystyki i rekreacji;

Przygotowana diagnoza walorów krajobrazowych Parku będzie podstawą do przygotowania strategii kształtowania analizowanych uwarunkowań, w perspektywie funkcjonowania przez kolejne 20-lat. Przygotowanie strategii będzie obejmowało podział obszaru Parku na jednostki – strefy działań

ochronnych, dla których zostaną sformułowane m.in. cele ochrony i kształtowania walorów krajobrazowych, w tym zalecenia dotyczące kształtowania poszczególnych elementów zasobu fizjonomicznego. W części strategicznej operatu, w zależności od wyników analiz, wskazane zostaną strefy ochrony krajobrazów.

W opracowaniu i analizach fizjonomicznych krajobrazu przyjęto następujące definicje pojęć:

- ekspozycja czynna: określa, co widzi obserwator, użytkownik przestrzeni;
- ekspozycja bierna: określa jak i gdzie widoczny jest obiekt, element krajobrazu;
- punkt widokowy: miejsce lub punkt topograficznie wyniesiony w terenie, który umożliwia rozległe i dalekie widoki w wielu kierunkach. Punkt widokowy może mieć charakter naturalny lub antropogeniczny;
- otwarcie widokowe: miejsce lub punkt w terenie umożliwiające rozległy, panoramiczny widok, zazwyczaj w jednym kierunku. Widok jest szeroki, ale ograniczony (kulisy panoramy);
- ciąg widokowy: umożliwia dalekie widoki w różnych kierunkach. Towarzyszy elementom liniowym, takim jak drogi, szlaki piesze, rowerowe, wodne, itp. Umożliwia postrzeganie dalekich panoram krajobrazowych;
- oś widokowa: wyobrażalna prosta kierująca wzrok na charakterystyczny i atrakcyjny element krajobrazu (naturalny bądź antropogeniczny). Towarzyszy elementom liniowym, widok osiowy naprowadza na akcent lub dominantę;
- wnętrze krajobrazowe: fragment przestrzeni otaczającej obserwatora, wyodrębniony z otoczenia przez odpowiednią kompozycję form ukształtowania i pokrycia terenu. W zależności od charakteru możemy wyróżnić wnętrza przyrodniczo-krajobrazowe lub architektoniczno-krajobrazowe;
- przedpole ekspozycji: rozległe płaszczyzny, w szczególności zbiorniki wodne, tereny łąk i pól uprawnych oraz płaskie dna dolin i zbocza, które umożliwiają ekspozycję widokową cennych elementów krajobrazu naturalnego i/ lub kulturowego;
- dominanta - obiekt w krajobrazie o wiodącym oddziaływaniu wizualnym, silna forma przestrzenna wertykalna (wysokościowa) lub horyzontalna (przestrzenna, powierzchniowa), zidentyfikowano dominanty pozytywne, negatywne i neutralne.

### **1.3. Zespół autorski**

Autorem niniejszego opracowania jest mgr inż. arch. kraj. Maciej Wasilewski. W pracach terenowych uczestniczyć będzie również architekt mgr inż. Katarzyna Kubiec.

### **1.4. Ogólna charakterystyka Parku**

Spalski Park Krajobrazowy powołany został rozporządzeniem Wojewody Piotrkowskiego Nr 4/95 z dnia 5 października 1995 r., opublikowanym w Dzienniku Urzędowym Województwa Piotrkowskiego Nr 15 poz. 113 z 1995 r. Był to trzeci powołany park krajobrazowy na terenie byłego województwa piotrkowskiego, wchodzący ówczesnie wraz z Sulejowskim Parkiem Krajobrazowym i Przedborskim Parkiem Krajobrazowym do Zespołu Nadpiliczych Parków Krajobrazowych z siedzibą w Moszczenicy. Obecnie funkcjonuje w ramach Zespołu Parków Krajobrazowych Województwa Łódzkiego. W dniu 13 lipca 2006 r. weszło w życie Rozporządzenie Nr 26/2006 Wojewody Łódzkiego w sprawie Spalskiego Parku Krajobrazowego. Rozporządzenie to zostało zaskarżone do Wojewódzkiego Sądu Administracyjnego w Łodzi i w 2015 roku uznane za nieważne. W dniu 25 listopada 2025 Sejmik Województwa Łódzkiego przyjął uchwałę w sprawie Spalskiego Parku Krajobrazowego, która po opublikowaniu będzie formalnie stanowić podstawę jego funkcjonowania.



Uchwalona 25 listopada 2025 r. uchwała ws. Spalskiego Parku Krajobrazowego określa następujące cele ochrony:

1. *Cele ogólne, wyznaczające główne kierunki ochrony Parku:*

- 1) zachowanie struktury przyrodniczej kompleksów leśnych stanowiących pozostałość Puszczy Pilickiej;*
- 2) zachowanie cennych przyrodniczo siedlisk przyrodniczych, siedlisk zwierząt, roślin i grzybów, form geomorfologicznych, walorów kulturowych i krajobrazowych;*
- 3) ochrona i kształtowanie cennego krajobrazu leśno – tåkowo – polnego doliny Pilicy i jej dopływów na odcinku od Tomaszowa Mazowieckiego do granicy województwa łódzkiego.*

2. *Cele ochrony wartości przyrodniczych:*

- 1) zachowanie trwałości ekosystemów leśnych i odtwarzanie różnorodności biocenoz leśnych zgodnie z uwarunkowaniami siedliskowymi;*
- 2) ochrona ekosystemów wodnych i wodno-błotnych, w tym obszarów źródliskowych, starorzeczy, łągów, torfowisk;*
- 3) ochrona bioróżnorodności na poziomie ekosystemów;*
- 4) ochrona fauny, flory i grzybów;*
- 5) ochrona różnorodności krajobrazowej Parku, w tym mozaiki krajobrazów leśnych, tåkowych i dolinowych.*

3. *Cele ochrony wartości historycznych i kulturowych:*

- 1) ochrona tożsamości kulturowej obszaru;*
- 2) ochrona zasobów dziedzictwa kulturowego;*
- 3) odtwarzanie i ożywanie lokalnych tradycji.*

4. *Cele ochrony walorów krajobrazowych:*

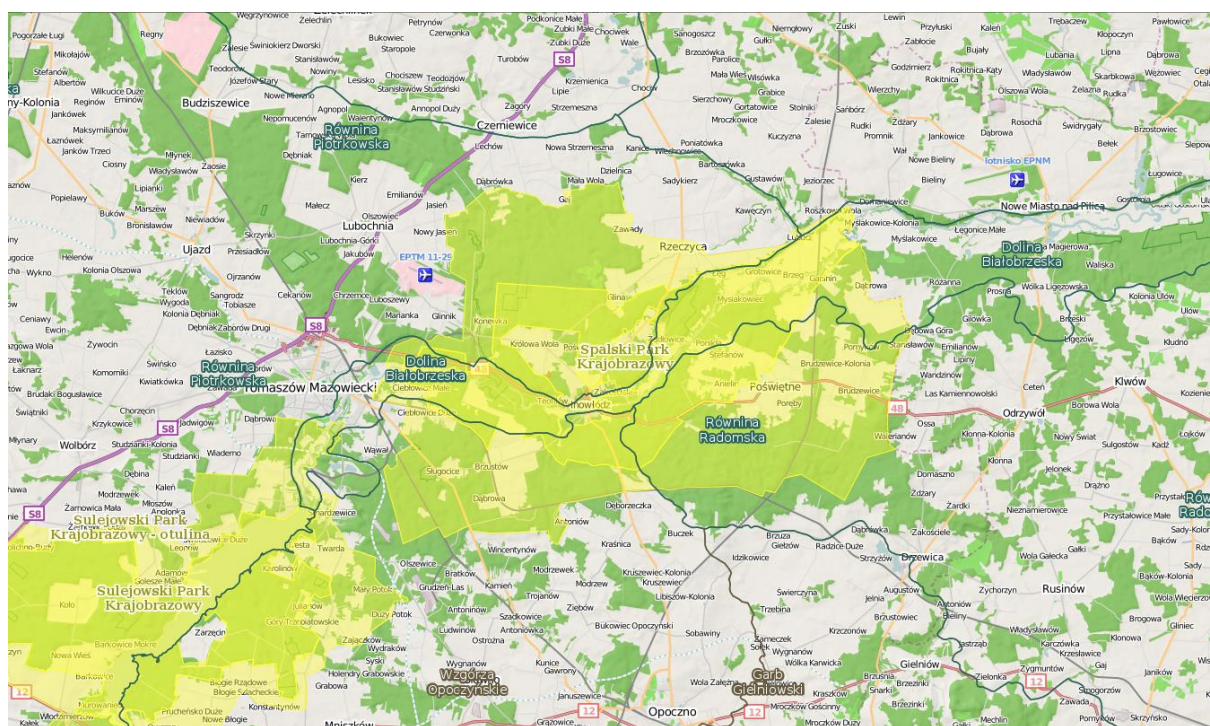
- 1) zachowanie i ochrona zespołów krajobrazu otwartego doliny Pilicy;*
- 2) ochrona wyróżniających się w środowisku wizualnym form geomorfologicznych, w tym strefy krawędziowej doliny Pilicy;*
- 3) zachowanie charakterystycznych dla regionu krajobrazów kulturowych, związanych z tradycyjnymi sposobami gospodarowania na terenach Parku;*
- 4) przywracanie obszarom o krajobrazie niekorzystnie przekształconym ich potencjalnych walorów krajobrazowych i przyrodniczych;*
- 5) zachowanie i tworzenie mozaiki krajobrazów we wnętrzach widokowych;*
- 6) kształtowanie różnorodnej struktury ekologicznej krajobrazu;*
- 7) zachowanie atrakcyjnych panoram i dominant (jako elementów ekspozycji biernej).*

Spalski Park Krajobrazowy położony jest w południowo – wschodniej części województwa łódzkiego, na styku dwóch powiatów: opoczyńskiego i tomaszowskiego oraz gmin: Tomaszów Mazowiecki, Inowódz, Lubochnia, Opoczno, Poświętne, Rzeczyca oraz miasta Tomaszowa Mazowieckiego i Inowódz. Park obejmuje obszar o powierzchni 13 110 ha. Aby izolować obszar SpPK od negatywnych

wpływów na środowisko przyrodnicze wyznaczona została otulina zewnętrzna o powierzchni 22 590 ha oraz otulina wewnętrzna o powierzchni 1 544 ha. Otulina SpPK obejmuje: gminy Tomaszów Mazowiecki, Czerniewice, Inowódz, Lubochnia, Rzeczyca i Drzewica oraz miasta Tomaszowa Mazowieckiego i Inowódź. Z chwilą wejścia w życie nowej uchwały powierzchnia Parku zmieni się na 13 156 ha, a otuliny na 24 096 ha.

Park utworzono dla ochrony cennych wartości przyrodniczych i kulturowych doliny Pilicy, między Tomaszowem Mazowieckim a Roszkową Wolą.

W podziale fizycznogeograficznym (Solon i in. 2018) Spalski Park Krajobrazowy wraz ze strefą ochronną obejmuje obszar położony w granicach mezoregionów: Równina Piotrowska (318.84), Dolina Białobrzaska (318.85), Równina Radomska (318.86) i Wzgórza Opoczyńskie (342.12).



**Ryc. 1.** Położenie Parku na tle mezoregionów fizyczno-geograficznych (źródło: Geoserwis).

Park stanowi obszar o dobrze zachowanych cechach krajobrazu naturalnego z bogatym i różnorodnym światem roślinnym i zwierzęcym. Chroni on dolinę rzeki Pilicy wraz z najbardziej cennymi przyrodniczo terenami przyległymi. W granicach Parku przeważają tereny leśne (ok. 60%), ale znaczny udział mają też użytki rolne (ok. 30%). Pozostałe % powierzchni przypada na tereny zainwestowane i wody.

Pilica, ósma co do długości rzeka w Polsce i najdłuższy lewobrzeżny dopływ Wisły, jest głównym ciekim i osią Parku. W SpPK Pilica płynie naturalnym korytem, miejscami meandrując. Liczne wysepki, mielizny, starorzecza stwarzają dobre warunki siedliskowe dla wielu gatunków roślin i zwierząt oraz nadają malowniczego charakteru krajobrazom. W Parku wody Pilicy zasilają liczne dopływy, urokliwe ciek, a wśród nich m.in. Gać, Studzianka, Cetenka, Słomianka. W rozległej dolinie dostrzec można mozaikę łąk, trzcinowisk, muraw napiaskowych i wrzosowisk.

Obszar SpPK zdominowały lasy sosnowe i mieszane w różnym wieku. Występują też grądy, świetliste dąbrowy, a w dolinach rzek i na terenach podmokłych łąki i olsy. Najcenniejsze przyrodniczo stare drzewostany podziwiać można w okolicach Spaty, Konewki i Żądłowic. W krajobrazie pól uprawnych można spotkać stare okazy dębów, samotnych drzew owocowych oraz zadrzewień śródpolnych złożonych m.in. z tarnin, głogów i dzikiej róży.

Najbardziej atrakcyjny krajobrazowo fragment doliny Pilicy to przełomowy odcinek rzeki w okolicach Inowłódza. Z krawędzi wysoczyzny na Legnicy i Zakościelu rozpościera się rozległy widok na dolinę Pilicy i zwarte kompleksy leśne. Równie atrakcyjnym miejscem widokowym są tereny krawędziowe w okolicach Łęgu i Grotowic.

Najcenniejsze pod względem przyrodniczym fragmenty SpPK i jego otuliny są dodatkowo poddane ochronie w zakresie dostosowanym do ich walorów przyrodniczych:

- w rezerwatach przyrody w Parku: Żądłowice (241,19 ha), Spała (102,70 ha), Gaik (35,85 ha), Konewka (113,84) oraz w otulinie: Sługocice (8,99 ha), Jeleń (48,97 ha), Gać Spalska (85,89 ha);
- 4 obszary Natura 2000: 3 specjalne obszary ochrony siedlisk i 1 obszar ochrony ptaków;
- Zespół przyrodniczo-krajobrazowy Skarpa Jurajska;
- 9 użytków ekologicznych: głównie śródlądne bagna i torfowiska;
- Ośrodek Hodowli Żubrów w Smardzewicach im. Prezydenta Ignacego Mościckiego (w zarządzie Kampinoskiego Parku Narodowego) – w otulinie Parku, utworzony w celu ochrony żubra.

Ponadto na terenie Parku ochronie w formie 23 pomników przyrody podlegają pojedyncze drzewa, grupy drzew lub aleje.

Spalski Park Krajobrazowy wraz z otuliną jest obszarem o bogatej historii sięgającej średniowiecza. Leży na obszarze granicznym trzech historycznych prowincji: Wielkopolski, Małopolski i Mazowsza. Sytuacja ta wywarła niewątpliwy wpływ na język, folklor i zabytki kulturowe. Duże wartości krajobrazowe, które objawiają się przede wszystkim malowniczością doliny i rzeki Pilicy, obecnością dużych kompleksów leśnych oraz usytuowaniem na skrzyżowaniu szlaków handlowych już od dawna przyciągały na ten teren wielu ludzi. Świadczy o tym czas powstania i funkcje miejscowości takich jak: Inowłódz z romańskim kościołem pw. św. Idziego i ruinami zamku kazimierzowskiego, Spała – dawny ośrodek łowiecki i rezydencja prezydentów II Rzeczypospolitej, Rzeczyca i Luciąża.

Znaną miejscowością jest również Studzianna, na terenie której znajduje się bardzo cenny obiekt budownictwa sakralnego – zespół kościelno-klasztorny Filipinów, stanowiący cenny przykład architektury barokowej. Na terenie Spalskiego Parku Krajobrazowego występują ponadto liczne zabytki techniki, takie jak wiatraki, młyny wodne i tartaki.

We wsiach zachowały się zabytkowe drewniane zabudowania m.in. w Brzustowie, Brudzewicach oraz Studziannej. Na obszarze Parku przetrwał żywy folklor regionu rawskiego i opoczyńskiego – ośrodkami, gdzie kultywowane i rozwijane są tradycje ludowe są: Królowa Wola, Zakościele, Rzeczyca, Poświętne i Brudzewice.

Liczne miejsca pamięci narodowej znajdujące się w obrębie Parku związane są głównie z okresem II wojny światowej. Należy do nich pomnik poświęcony pamięci legendarnego majora Henryka Dobrzańskiego „Hubala” w Anielinie.

Do cennych obiektów kulturowych należą również zabytkowe parki podworskie w Grotowicach i w Spale.

## 2. OCENA DOTYCHCZASOWEGO STANU ROZPOZNANIA

### 2.1. Ogólna charakterystyka stanu wiedzy

Stan wiedzy o walorach krajobrazowych Spalskiego Parku Krajobrazowego można określić jako dobry. Należy jednak zaznaczyć, że zdecydowana większość publikacji i materiałów literaturowych dotyczy zasobów przyrodniczych, tj. biotycznych (flory, fauny) oraz abiotycznych (geologia, gleby, uwarunkowania fizjograficzne i hydrologiczne Parku). Krajobraz w sensie przyrodniczym, ale też kulturowym został szeroko opisany w licznych monografiach, przewodnikach, artykułach i publikacjach popularnonaukowych. Stosunkowo niewiele jest natomiast publikacji i opracowań, które w sposób jednoznaczny odnoszą się do walorów widokowych – zasobu fizjonomicznego Parku.

Wiedza o poszczególnych elementach krajobrazu jest rozproszona w różnych opracowaniach. Cechy fizjonomiczne krajobrazu nie są wystarczająco rozpoznane. Dokumentacyjne znaczenie, umożliwiające przy tym analizę przemian krajobrazowych mają albumy z fotografiami krajobrazu Parku (dolina rzeki, krajobraz rolniczy, lasy, wartościowy drzewostan, krajobraz kulturowy, w tym zabytki architektury, budownictwa).

Istotnym źródłem wiedzy o walorach widokowych są mapy turystyczne z lokalizacją głównych punktów widokowych i najbardziej wartościowych pod względem krajobrazowym i kulturowym miejsc i obiektów w Parku.

Pomocne są również mapy satelitarne, ortofotomapy i zdjęcia lotnicze, w tym zdjęcia historyczne, które umożliwią ocenę przemian krajobrazowych oraz analizę istniejących i potencjalnych zagrożeń.

Zasadniczym i aktualnym źródłem wiedzy w kontekście zasobu fizjonomicznego Parku jest niewątpliwie uchwalony w 2025 r. Audyt krajobrazowy dla województwa łódzkiego. Będzie on stanowił materiał wyjściowy do badań i porównań.

### 2.2. Zestawienie dostępnego piśmiennictwa oraz ocena zasobów informacji pod kątem ich przydatności do potrzeb Operatu

Wybrane i najważniejsze pozycje piśmiennictwa, które wykorzystano do sporządzenia diagnozy ochrony i kształtowania walorów krajobrazowych Parku zawarto w Tab. 1.

**Tab. 1.** Zestawienie dostępnej literatury z analizą jej przydatności na potrzeby Operatu ochrony walorów krajobrazowych i dziedzictwa kulturowego Spalskiego Parku Krajobrazowego

L.p.	Dane bibliograficzne	Komentarz
1.	Augustyniak J. 1992. Zamek w Inowłodzu. Muzeum Archeologiczne i Etnograficzne w Łodzi.	Informacje o walorach kulturowych krajobrazu.
2.	Baliński W. 1984. Środowisko geograficzne Inowłódza (w:) Problemy badawcze średniowiecznego Inowłódza. Łódź. s. 7-15	Walory kulturowe
3.	Bajerowski J. Wypych P. 2023. Carskie przesiedlenia – przesiedlone wsie Puszczy Pilickiej XIX/XX w.	Przekształcenia krajobrazów w rejonie dawnej Puszczy Pilickiej – wysiedlenia, zalesienia terenów rolnych
4.	Baranowski B. 1969. Życie codzienne wsi między Wartą a Pilicą w XIX wieku. Warszawa.	Charakterystyka krajobrazu rejonu rzeki Pilica w XIX w. – wartościowe do oceny walorów kulturowych, przemian krajobrazowych.

5.	Bartczak T, Krzemiński T., Nowakowski T. i in. 1979. Województwo piotrkowskie, przewodnik turystyczny. KAW. Oddz. w Łodzi. WOIT w Piotrkowie Tryb.	Ogólna charakterystyka głównych walorów krajobrazowych Parku
6.	Biuro Planowania Regionalnego Województwa Łódzkiego. Audyt krajobrazowy województwa łódzkiego. 2025	Informacje o krajobrazach priorytetowych i najważniejszych walorach fizjonomicznych województwa łódzkiego, w tym terenów Parku i otuliny
7.	Bogdanowski J., 1976. Kompozycja i planowanie w architekturze krajobrazu, Zakład Narodowy im. Ossolińskich, Wydawnictwo PAN, Wrocław-Warszawa-Kraków-Gdańsk	Metody analiz krajobrazowych Możliwość zastosowania metody w ocenie walorów krajobrazowych SpPK
8.	Bogdanowski J. 1994. Metoda jednostek i wnętr architektoniczno-krajobrazowych (JARK-WAK) w studiach i projektowaniu. Polit. Krak., Kraków 1-36	Analizy krajobrazowe, percepcja krajobrazu
9.	Bogdanowski J. (red.), 1994b. O percepcji środowiska. Zesz. Nauk. PAN Człowiek i Środowisko 9	Fizjonomia i estetyka krajobrazu
10.	Burzyński I. (red.), 1998. Spalski Park Krajobrazowy. Środowisko przyrodniczo-kulturowe. Zespół Nadpilicznych Parków Krajobrazowych. Moszczenica.	Ogólna charakterystyka Parku i jego głównych walorów. Problemy ochrony SpPK
11.	Burzyński I.(red.) , Wypych P.. 1996. Parki Krajobrazowe Ziemi Piotrkowskiej. Zespół Nadpilicznych Parków Krajobrazowych. Piotrków Tryb. s. 1-166.	Historia i walory Parku
12.	Burzyński I. (red.) Wypych P. 1998. Rezerваты Ziemi Piotrkowskiej. Zespół Nadpilicznych Parków Krajobrazowych. Piotrków Tryb.: s. 1-192	Walory przyrodnicze Parku
13.	Burzyński I., Ojrzyńska G., Wypych P. 2010. Pomniki przyrody województwa łódzkiego wczoraj, dziś, jutro. Piotrkowskie Stowarzyszenie Rozwoju, Promocji i Integracji Europejskiej - EURO-CENTRUM. Piotrków Tryb.	Pomniki przyrody Parku
14.	Chmielewski S., Sosnowski J. 1995. Stan środowiska przyrodniczego doliny Pilicy po budowie Zbiornika Sulejowskiego. Gospodarka Wodna 18: 9.	Walory przyrodnicze Parku
15.	Chmielewski T. J. 2013. Systemy krajobrazowe. Struktura - funkcjonowanie - planowanie. Wydawnictwo Naukowe PWN. Warszawa	Metody analiz krajobrazowych Możliwość zastosowania metody w ocenie walorów krajobrazowych SpPK
16.	Cholewiński S., Cholwińska E., Smoczkiewicz L., Smoczkiewicz K. 1991. Ewidencja parku F.W.P. w Spale, gm. Tomaszów Maz., woj.	Ogólne informacja o zasobie przyrodniczym Parku.

	piotrkowskie. Okr. Ośr. Rzecz. i Dor. Roln. SITR. Łódź.	
17.	Czas mija - pomniki pozostają. Wojewódzki program opieki nad zabytkami w województwie łódzkim na lata 2008-2011. 2008., BPPWŁ, Urząd Marszałkowski w Łodzi	Ogólna charakterystyka walorów kulturowych Parku
18.	Demel M., Lityński M., Helman B. 2015. Pilica szlak wielu możliwości. Stowarzyszenie Dolina Pilicy. Tomaszów Maz.	Walory turystyczne i zagospodarowanie doliny Pilicy
19.	Europejska Konwencja Krajobrazowa, sporządzona we Florencji dnia 20 października 2000 r. w imieniu Rzeczypospolitej Polskiej Prezydent Rzeczypospolitej Polskiej, 2004, Dziennik Ustaw Nr 14, Poz. 98, s. 564-576	Akt prawny o znaczeniu ogólnokrajowym, odnoszący się do zasad kształtowania krajobrazu
20.	Gąsior M. Błaszczak Z. 1997. Piotrkowskie zaprasza (Kultura -Turystyka). Agencja Reklamowo-Wydawnicza „Promocja” s.c. Bydgoszcz.	Ogólne informacje o walorach przyrodniczych i kulturowych regionu.
21.	Gąsior M. 2000. Spała – dzieje jednego kurortu. Zespół Nadpilicznych Parków Krajobrazowych w Moszczenicy	Walory kulturowe – obiekt zabytkowy: kurort w Spale
22.	Geoportal Województwa Łódzkiego	Opracowania kartograficzne, ortofotomapy, mapy historyczne – możliwość oceny przekształceń w krajobrazie
23.	Helman B. (red.). 2018. Skarby Doliny Pilicy - twórczość, rękodzieło, folklor. Stowarzyszenie Doliny Pilicy. Tomaszów Maz.	Walory kulturowe Parku
24.	Jagielska E., Kulesza-Szerniewicz E., Makowska B., Stieler E., Welc-Jedrzejska J. 2011. Problematyka ochrony dziedzictwa kulturowego i zabytków w studiach uwarunkowań i kierunków zagospodarowania przestrzennego gmin oraz w miejscowych planach zagospodarowania przestrzennego. Poradnik dla planistów i samorządów lokalnych. Narodowy Instytut Dziedzictwa, Warszawa	Problematyka ochrony dziedzictwa kulturowego i zabytków w studiach uwarunkowań i kierunków zagospodarowania przestrzennego gmin oraz w miejscowych planach zagospodarowania przestrzennego
25.	Kiedrzyński M, Kurowski J., Wypych P. 2021. Spalski Park Krajobrazowy. Zespół Parków Krajobrazowych Województwa Łódzkiego.	Ogólna charakterystyka głównych walorów przyrodniczo-krajobrazowych i kulturowych Parku
26.	Kiedrzyński M., Tabor J., 2002. Spalski Park Krajobrazowy. [w:] J. K. Kurowski (red.). Parki Krajobrazowe Polski Środkowej. Katedra Geobotaniki i Ekologii Roślin UŁ. Łódź: 85-99.	Ogólna charakterystyka głównych walorów przyrodniczo-krajobrazowych i kulturowych Parku
27.	Kielan Sz., Wypych Piotr. 2025. Spalski Park Krajobrazowy – informator przyrodniczo-kulturowy. Zespół Parków Krajobrazowych Województwa Łódzkiego, Łódź.	Charakterystyka głównych walorów przyrodniczo-krajobrazowych i kulturowych Parku

28.	Kistowski M., Myga-Piątek U., Solon J. (red). 2018. Studia nad regionalizacją fizycznogeograficzną Polski. Instytut Geografii i Przestrzennego Zagospodarowania im. Stanisława Leszczyckiego. PAN	Mapy różnych autorów prezentujące podział fizjograficzny krajobrazów, w tym obszarów, gdzie zlokalizowany jest SpPK
29.	Kobalczyk A. 1998. Krajobrazy znad Pilicy. Zespół Nadpilicznych Parków Krajobrazowych. Moszczenica	Walory krajobrazowe Parku. Fotografie krajobrazów – możliwość dla oceny przekształceń
30.	Kobalczyk A. 2017. Sekrety Tomaszowa i Spały. Wyd. Księży Młyn.	Walory historyczno-kulturowe
31.	Kobalczyk A. 2017. Z letnikami nad Pilicę. Wyd. Księży Młyn	Kobalczyk A. 2017. Z letnikami nad Pilicę. Wyd. Księży Młyn
32.	Kobojek E., Kobojek S. 2005. Doliny rzeczne regionu łódzkiego. Geneza, cechy przyrodnicze i antropogeniczne przekształcenia. Uniwersytet Łódzki - Wydział Nauk Geograficznych. Łódź. ss: 126	Geografia dolin rzecznych Parku
33.	Kondracki J. 1978. Geografia fizyczna Polski. PWN, Warszawa: 1-463	Podział fizjograficzny Polski. Podział fizjograficzny Polski. Podstawowe informacje fizjograficzne o SpPK
34.	Krysiak S., 2013. <i>Odłogi jako element potencjału rekreacyjnego w strefie nadpilicznych parków krajobrazowych</i> , Problemy Ekologii Krajobrazu. Rekreacja w krajobrazach o wysokim potencjale. Tom XXXIV. 141–148	Omówienie odłogów jako elementu potencjału rekreacyjnego na podstawie zdjęć lotniczych i badań terenowych w rejonie nadpilicznych parków krajobrazowych
35.	Kucharska J. 1979. Kultura ludowa (w:) Stankiewicz Z., red., Województwo piotrkowskie – monografia regionalna, wyd. U.Ł.	Walory kulturowe na terenie Parku
36.	Kurowski J.K. 2003. Dolina Pilicy - województwo łódzkie. Informator przyrodniczo-turystyczny. Zespół nadpilicznych parków Krajobrazowych, Moszczenica, ss. 112	Omówienie najważniejszych walorów przyrodniczo-turystycznych Doliny Pilicy
37.	Kurowski J. K. i Grzelak P. (red.), 2020. Rezerваты przyrody województwa łódzkiego. Przeszłość. Teraźniejszość. Przyszłość. Wydawnictwo Klubu Przyrodników.	Walory przyrodnicze chronione w rezerwach przyrody
38.	Kuta M. 2004. Szumi las wokół nas. Leśny kompleks promocyjny - lasy Spalsko - Rogowskie. Nadleśnictwo Brzeziny. Kaletnik.	Walory przyrodnicze - lasy
39.	Łempicki S., Włodarczyk W. 1981. Ewidencja zabytkowej zieleni, Park w Grotowicach, gmina Rzeczyca, województwo piotrkowskie. Okr. Ośr_ Rzec. i Dor. Roln. SITR. Łódź.	Walory kulturowe – zabytkowe parki podworskie
40.	Machlański P., Podolska J., Stańczak T., b.r.w., <i>Spacerownik po regionie czyli szlakiem zamków w województwie łódzkim</i> , Biblioteka gazety Wyborczej	Charakterystyka najważniejszych zamków w regionie łódzkim

41.	Mapy historyczne – Mapster. ( <a href="http://igrek.amzp.pl/">http://igrek.amzp.pl/</a> )	Analizy układu osiedleńczego, trwałości szlaków komunikacyjnych, kompleksów leśnych, cieków i obiektów zabytkowych
42.	Markowski J. 2012. Spalski Park Krajobrazowy. Zespół Nadpiliczych Parków Krajobrazowych. Moszczenica. ss. 96	Ogólna charakterystyka głównych walorów przyrodniczo-krajobrazowych i kulturowych Parku
43.	Milecka M., Różańska A. 2010. Pilczańskie parki krajobrazowe – idea ochrony a praktyka. Czasopismo Architektura Krajobrazu. 1/2010, s. 4-10	Walory przyrodnicze i krajobrazowe Parku oraz ich zagrożenia. Przekształcenia krajobrazu doliny rzeki Pilicy
44.	Myga-Piątek U. 2016. Krajobraz jako autentyk, makieta, hybryda. Rozważania o roli krajobrazu we współczesnej turystyce, Turystyka Kulturowa, <a href="http://www.turystykakulturowa.org">www.turystykakulturowa.org</a> , Katowice, Nr 1/2016	Wykorzystanie walorów krajobrazowych dla potrzeb turystyki
45.	Nadleśnictwo Spała. Mapa turystyczna, 1:50000. 2017. Spała.	
46.	Olaczek R., Tranda E. 1990. Z biegiem Pilicy. WP. Warszawa.	Walory przyrodniczo-krajobrazowe regionu (doliny Pilicy)
47.	Patoczka P., 2000. Ściany i bramy w krajobrazie. Politechnika Krakowska, Kraków.	Fizjonomia krajobrazu, kształtowanie walorów widokowych
48.	Plan Ochrony Spalskiego Parku Krajobrazowego. Praca zbiorowa pod kier. Wrąbel M. 2002. Biuro Plan. Przestrzennego Woj. Łódzkiego. Łódź.	Diagnoza stanu funkcjonowania opracowana na potrzeby poprzedniego Planu ochrony z roku 2002
49.	Plan Ochrony Spalskiego PK- Diagnoza. Praca zbiorowa: Paturalska-Nowak E., Kucharska M., i in., 2013. Biuro Plan. Przestrzennego Woj. Łódzkiego. Łódź.	Diagnoza stanu funkcjonowania głównych komponentów krajobrazu Parku
50.	Plan Zagospodarowania Przestrzennego Województwa Łódzkiego	Opisane uwarunkowania rozwoju przestrzennego województwa łódzkiego w kontekście zagospodarowania przestrzennego i zmian w krajobrazie oraz cele strategiczne w tym zakresie
51.	Program ochrony środowiska województwa łódzkiego na lata 2025-2028 z perspektywą do 2032, przyjęty Uchwałą Nr XIII/160/25 z dnia 15 kwietnia 2025 r. Sejmik Województwa Łódzkiego	Odniesienie do walorów przyrodniczych i celów ochrony SpPK
52.	Programy ochrony środowiska w gminach położonych w SpPK	Odniesienie do walorów przyrodniczych i celów ochrony SpPK
53.	Richling A., Solon J., Macias A., Balon J., Borzyszkowski J. i Kistowski M. (red.). 2021. Regionalna geografia fizyczna Polski. Praca zbiorowa. Bogucki Wydawnictwo Naukowe. Poznań.	Ogólne informacje o walorach Parku i regionu. Podział regionalny krajobrazów Polski.
54.	Rozporządzenie Nr 4/95 Wojewody Piotrkowskiego z dnia 5 października 1995 r. w sprawie utworzenia Spalskiego Parku	Akt prawny



	Krajobrazowego (Dz. Urz. Woj. Piotrkowskiego Nr 15, poz. 113 z 13 października 1995 r.)	
55.	Rozporządzenie Nr 26/2006 Wojewody Łódzkiego z dnia 13 lipca 2006 r. w sprawie Spalskiego Parku Krajobrazowego (Dz. Urz. Woj. Łódzkiego Nr 258, poz. 1990 z dnia 24 lipca 2006 r.)	Akt prawny
56.	Solon. J., Plit. J., Kistowski M., Milewski P. 2014. Przygotowanie opracowania pt. "Identyfikacja i ocena krajobrazów - metodyka oraz główne założenia". IGiPZ im. S. Leszczyckiego PAN. Warszawa	Metody analiz krajobrazowych
57.	Słoniewski M., Czestnych S., 2014. Pałac i ludzie. Historia rezydencji myśliwskiej w Spałe 1885-1945. Wydawnictwo Max, Spała 2014.	Walory kulturowe – obiekt zabytkowy: pałac w Spałe
58.	Słoniewski Michał. 2018. Spała – miejsce wypoczynku i pracy Prezydenta Ignacego Mościckiego, [w:] Prezydentowi Prof. Ignacemu Mościckiemu w rocznicę urodzin. Wydawnictwo Muzeum Szlachty Mazowieckiej w Ciechanowie, Ciechanów, s. 183-200	Walory kulturowe – obiekt zabytkowy: pałac w Spałe
59.	Spalski Park Krajobrazowy – mapa przyrodniczo-turystyczna. 2023. Zespół Parków Krajobrazowych Województwa Łódzkiego, Łódź.	Opracowanie kartograficzne - walory przyrodnicze, krajobrazowe, kulturowe i widokowe.
60.	Strategia Rozwoju Województwa Łódzkiego 2030. Biuro Planowania Przestrzennego Województwa Łódzkiego w Łodzi	Strategia rozwoju woj. łódzkiego
61.	Strategie rozwoju gmin i powiatów położonych w SpPK	Dokumenty przydatne na poziomie ustalenia celów strategicznych SpPK, w nawiązaniu do celów rozwoju społeczno-gospodarczego gmin m.in. w zakresie turystyki i rekreacji
62.	Studia uwarunkowań i kierunków zagospodarowania przestrzennego gmin położonych w SpPK	Dokumenty przydatne dla diagnozy i projektu kształtowania zagospodarowania turystyczno-rekreacyjnego SpPK w zakresie zgodności z polityką przestrzenną gmin w tym zakresie
63.	Symonides E., 2014, Ochrona przyrody, Wydawnictwo UW, Warszawa, ss. 780	Zagadnienia ochrony przyrody w kontekście funkcjonowania parków krajobrazowych w Polsce
64.	Ścieżka edukacyjno - historyczna "Śladami oddziału Majora Hubala. 2000. Towarzystwo Fotograficzne im. Edmunda Osterloff. Radomsko. ss.16.	Walory kulturowe i historyczne Parku
65.	Ustawa z dnia 16 kwietnia 2004 roku o ochronie przyrody (Dz. U. z 2024 r. poz. 1478, 1940)	Akt prawny
66.	Walczak M. 2007. Analiza krajobrazowa w planach ochrony parków krajobrazowych, [w:] Ochrona Środowiska i Zasobów Naturalnych, nr 30, s. 61-72	Metody klasyfikacji i charakterystyki walorów krajobrazowych

67.	Wężyk M., Kołucki Z., Dziubecki Z. 2000. Pilica piękno zagrożone. Centrum Edukacji Ekologicznej, Kultury i Ochrony Środowiska. Piotrków Tryb., ss.120	Fotografie Parku. Walory przyrodnicze i krajobrazowe parków, zagrożenia dla przyrody Nadpilicza
68.	Wnuk Z., Olaczek R. 1995. Ochrona przyrody w województwie piotrkowskim. Zarząd Parków Krajobrazowych. Piotrków Trybunalski. ss.48	Formy ochrony przyrody w Parku
69.	Wojciechowska J. 1998. Kolonizacja turystyczna terenów nadpilicznych. ŁTN. 26	Osadnictwo na terenie Parku
70.	Wypych P. 2020. Kapliczki, krzyże i figury przydrożne województwa łódzkiego. Województwo Łódzkie.	Walory kulturowe
71.	Wypych P. 2001. Kapliczki i krzyże znad Pilicy. CEE, KiOŚŚ w Piotrkowie, ZNPK w Moszczenicy	Walory kulturowe
72.	Wypych P. 2024. Krajobraz terenów rolniczych. [w:] Zachowanie bioróżnorodności i ochrona wód w krajobrazie rolniczym. Materiały szkoleniowe	Rola zadrzewień śródpolnych w krajobrazie. Ogólna charakterystyka elementów krajobrazu wiejskiego
73.	Zalew Sulejowski, Spała i Tomaszów w Dolinie Pilicy. 2012. Starostwo Powiatowe w Tomaszowie Maz. Tomaszów Maz.	Informator turystyczny, mapa
74.	Zespół Parków Krajobrazowych Województwa Łódzkiego. Informator przyrodniczo-turystyczny. 2016. Zesp. Park. Krajobr. Woj. Łódz., Łódź, ss: 86	Informator nt. Parku
75.	Zwoliński P., 2009. Puszcza Pilicka - Lasy Spalskie terenem polowań reprezentacyjnych, konspiracji i walki. Łódzkie Wyd. Archidiecezjalne.	Lasy w Parku i ich historyczny rys.