

**PLAN OCHRONY DLA  
PARKU KRAJOBRAZOWEGO  
MIĘDZYRZECZA WARTY I WIDAWKI**

**OPERAT OCHRONY WALORÓW  
KRAJOBRAZOWYCH I DZIEDZICTWA  
KULTUROWEGO**

Łódź - Warszawa, 2025



Fundusze Europejskie  
dla Łódzkiego



Rzeczpospolita  
Polska

Dofinansowane przez  
Unię Europejską



Operat ochrony walorów krajobrazowych i dziedzictwa kulturowego

opracował:

mgr inż. arch. kraj. Maciej Wasilewski

Wykonawca prac:



Narodowa Fundacja Ochrony Środowiska;  
ul. Erazma Ciołka 13, 01-445 Warszawa



ZESPÓŁ PARKÓW  
KRAJOBRAZOWYCH  
WOJEWÓDZTWA ŁÓDZKIEGO



Plan ochrony dla Parku Krajobrazowego Międzyrzecza Warty i Widawski sporządzono na zlecenie  
Województwa Łódzkiego – Zespołu Parków Krajobrazowych Województwa Łódzkiego  
ul. Solna 14, 91-423 Łódź



Fundusze Europejskie  
dla Łódzkiego



Rzeczpospolita  
Polska

Dofinansowane przez  
Unię Europejską



Projekt współfinansowany przez Unię Europejską w ramach Europejskiego Funduszu Rozwoju Regionalnego w ramach Priorytetu FELD 02. Fundusze europejskie dla zielonego Łódzkiego, Działanie FELD.02.15 Bioróżnorodność, typ 4. Opracowanie, aktualizacja dokumentów dla obszarów chronionych lub wdrażanie ich zapisów, programu regionalnego Fundusze Europejskie dla Łódzkiego 2021 - 2027.

## Spis treści:

1.	WSTĘP.....	5
1.1.	Cel opracowania wraz z ogólną informacją o Planie ochrony.....	5
1.2.	Metodyka i zakres prac.....	5
1.2.1.	Ogólne założenia prac nad Planem ochrony .....	5
1.2.2.	Metodyka i zakres prac w odniesieniu do walorów krajobrazowych .....	6
1.3.	Zespół autorski .....	6
1.4.	Ogólna charakterystyka Parku.....	9
2.	OCENA DOTYCHCZASOWEGO STANU ROZPOZNANIA .....	12
2.1.	Ogólna charakterystyka stanu wiedzy.....	12
2.2.	Zestawienie dostępnego piśmiennictwa oraz ocena zasobów informacji pod kątem ich przydatności do potrzeb Operatu .....	12

# **Część I**

## **Charakterystyka i diagnoza stanu**

## **1. WSTĘP**

### **1.1. Cel opracowania wraz z ogólną informacją o Planie ochrony**

Operat ochrony walorów krajobrazowych i dziedzictwa kulturowego (dalej Operat) jest jednym z sześciu operatów szczegółowych, stanowiących wraz z Operatem generalnym dokumentację Planu ochrony dla Parku Krajobrazowego Międzyrzecza Warty i Widawki (dalej PKMWiW lub Park). Jego zasadniczym celem jest identyfikacja i ocena zasobu fizjonomicznego Parku oraz wskazanie działań na rzecz ochrony i kształtowania walorów widokowych i krajobrazowych obszaru Parku w perspektywie najbliższych 20 lat.

Operat dzieli się na dwie zasadnicze części – diagnostyczną, charakteryzującą walory krajobrazowe oraz strategiczną, w której zapisano proponowane cele i działania ochronne. Materiał opracowany w Operacie stanowi podstawę merytoryczną dla zapisów projektu uchwały Sejmiku Województwa Łódzkiego w sprawie „Planu ochrony dla Parku Krajobrazowego Międzyrzecza Warty i Widawki” (dalej Plan ochrony). Treść Operatu należy traktować także jako rozwinięcie i uzasadnienie zapisów wyżej wymienionej uchwały, przy czym należy zwrócić uwagę, że w wyniku uwag zgłaszanych w ramach konsultacji społecznych, a także procedur uzgadniania i opiniowania projektu Planu ochrony, ostateczne brzmienie zapisów uchwały może różnić się od propozycji ujętych w niniejszym operacie. Jednak wszystkie podejmowane działania mają na celu eliminację lub ograniczenie zagrożeń, zarówno wewnętrznych, jak i zewnętrznych, dla zasobu fizjonomicznego i walorów krajobrazowych Parku.

Wymóg sporządzania planów ochrony dla parków krajobrazowych wynika z zapisów art. 18 ust. 1 Ustawy z dnia 16 kwietnia 2004 roku o ochronie przyrody (t.j. Dz. U. z 2024 r. poz. 1478 z późn. zm.). Zasadnicza treść oraz jego podział na poszczególne operaty planu ochrony dla parku krajobrazowego ujęta jest w art. 20 ust. 4 tej ustawy, natomiast tryb jego sporządzania, zakres wymaganych prac oraz zakres i możliwe sposoby ochrony zasobów parków określa Rozporządzenie Ministra Środowiska z dnia 12 maja 2005 roku w sprawie sporządzania projektu planu ochrony dla parku narodowego, rezerwatu przyrody i parku krajobrazowego, dokonywania zmian w tym planie oraz ochrony zasobów, tworów i składników przyrody (Dz. U. z 2005 r. Nr 94, poz. 794).

Organem sporządzającym Plan ochrony dla PKMWiW jest dyrektor Zespołu Parków Krajobrazowych Województwa Łódzkiego (ZPKWŁ), natomiast wykonawcą opracowania jest Narodowa Fundacja Ochrony Środowiska.

### **1.2. Metodyka i zakres prac**

#### **1.2.1. Ogólne założenia prac nad Planem ochrony**

Zakres prac planowanych do wykonania w ramach przygotowania Planu Ochrony dla Parku Krajobrazowego Międzyrzecza Warty i Widawki, w tym Operatu ochrony walorów krajobrazowych i dziedzictwa kulturowego, uwzględnia zarówno formalne wymogi wynikające z przywołanego powyżej rozporządzenia Ministra Środowiska z dnia 12 maja 2005 roku, jak i rzeczywiste potrzeby rozpoznania aktualnego stanu i zagrożeń zasobów przyrodniczych, krajobrazowych i kulturowych Parku, niezbędnych do sformułowania długofalowej strategii ich ochrony.

Prace prowadzone nad wszystkimi operatami składają się z następujących etapów:

I – etap oceny stanu rozpoznania analizowanych komponentów (zagadnień) oraz zaplanowania niezbędnych prac uzupełniających.

II – etap charakterystyki i diagnozy stanu, obejmujący:

- analizę dostępnych danych,
- wykonanie uzupełniających badań inwentaryzacyjnych,
- ocenę zachodzących zmian i ocenę skuteczności dotychczasowych sposobów ochrony,
- analizę uwarunkowań ochrony,
- identyfikację zagrożeń wewnętrznych i zewnętrznych.

III – etap strategii ochrony, obejmujący m.in.:

- określenie celów ochrony,
- określenie zakresu prac rekomendowanych w celu ochrony analizowanych komponentów oraz monitorowania skuteczności podjętych działań,
- określenie zasad i kierunków użytkowania obszaru Parku oraz propozycji ustaleń do dokumentów planistycznych i strategicznych różnych szczebli,
- sformułowanie propozycji uzupełnienia wiedzy dotyczącej analizowanych komponentów oraz propozycji ich wykorzystania w rozwoju funkcji turystycznych, rekreacyjnych i edukacyjnych Parku,
- prognozę stanu analizowanych komponentów w perspektywie 20 lat w wariantach pełnej realizacji ustaleń Planu ochrony oraz w wariantach utrzymania dotychczasowych trendów, a także oszacowanie kosztów realizacji proponowanych działań.

Istotnym elementem prac nad *Planem ochrony Parku Krajobrazowego Międzyrzecza Warty i Widawki* jest podział jego obszaru na strefy działań ochronnych, do których odniesie się część ustaleń opisanych w części strategicznej niniejszego Operatu.

#### *1.2.2. Metodyka i zakres prac w odniesieniu do walorów krajobrazowych*

Sporządzenie Operatu wymaga przede wszystkim pozyskania danych archiwalnych, literaturowych, fotograficznych, kartograficznych i przestrzennych bazując na źródłach pierwotnych i wtórnych, pozyskanych i opracowanych w ramach pracy kameralnej. Oprócz badań kameralnych największe znaczenie mają badania terenowe, w tym badania inwentaryzacyjne. W kolejnym etapie zespół przystąpi do prac analitycznych, a na ich podstawie do sporządzenia strategii ochrony, prognozy i syntezy w zakresie zachowania i kształtowania walorów krajobrazowych Parku.

Poniżej opisano w sposób szczegółowy metodykę prac diagnostycznych i analitycznych, planowanych do wykonania w ramach opracowywania Operatu. Zaplanowane prace obejmują:

a) prace kameralne, w tym:

- analiza Audytu Krajobrazowego województwa łódzkiego w kontekście walorów krajobrazowych. Pozyskanie informacji o ogólnej charakterystyce krajobrazów związanych z Parkiem, w tym wyznaczonych krajobrazów priorytetowych, informacji o zagrożeniach przyrodniczych, informacji o zasobie fizjonomicznego (punkty widokowe, osie widokowe, panoramy, itp.) oraz rekomendacji dla ochrony i kształtowania walorów krajobrazowych
- analiza map i przewodników turystycznych pod kątem głównych walorów przyrodniczo krajobrazowych, w tym zasobie fizjonomicznego i potencjału ekspozycyjnego – opracowanie ogólnej charakterystyki istniejących wyznaczonych punktów widokowych;
- kwerenda, przegląd i analiza dostępnych źródeł piśmiennych (publikowanych i niepublikowanych, aktualnych i archiwalnych) oraz internetowych (m.in. literatura, mapy, przewodniki turystyczne, informatory turystyczne, publikacje naukowe, publikacje popularno-naukowe, ewidencje, bazy danych, strony internetowe, bazy danych itp.) dla obszaru Parku

oraz jednostek administracyjnych, na terenie których zlokalizowany jest Park, obejmujących problematykę walorów krajobrazowych Parku;

- zebranie i analiza opracowań znajdujących się w posiadaniu podmiotów regionalnych i lokalnych, w tym m.in. strategii rozwoju;
- analiza map, ortofotomap, numerycznego modelu pokrycia terenu, zdjęć lotniczych i zdjęć historycznych dotyczących w kontekście zagospodarowania przestrzennego i walorów krajobrazowych;
- analiza danych przestrzennych z Banku Danych Lokalnych (BDL), Baz Danych Obiektów Topograficznych (BDOT), Głównego Urzędu Geodezji i Kartografii (GUGiK), również za pośrednictwem geoportalu, dotyczących elementów kształtujących krajobraz;
- analiza zapisów tzw. uchwał reklamowych przyjętych w gminach na terenie Parku;

b) prace terenowe, w tym:

- wizje lokalne wraz z przygotowaniem dokumentacji fotograficznej, na potrzeby weryfikacji oraz uzupełnienia zebranych danych i materiałów;
- szkice terenowe w odniesieniu do walorów krajobrazowych;
- inwentaryzacja i analiza elementów stanowiących zasób fizjonomiczny Parku, w tym m.in.: punkty i otwarcia widokowe, ciągi i osie widokowe, panoramy, wnętrza krajobrazowe, dominanty, akcenty, przedpola ekspozycji widokowej;
- inwentaryzacja wartościowych widokowo elementów krajobrazu biotycznego i abiotycznego, m.in.: aleje drzew, grupy drzew, solitery, głazy i odkrycia skalne, doliny rzeczne, itp.;
- identyfikacja elementów dysharmonijnych w krajobrazie;

c) prace syntezujące i końcowe, w tym:

- usystematyzowanie danych i przygotowanie części opisowej (dokumentacja fotograficzna, opracowania kartograficzne, rysunki, tabele);
- identyfikacja zagrożeń dla zidentyfikowanych korytarzy ekologicznych;
- wyszczególnienie i ogólna charakterystyka krajobrazów lokalnych Parku;
- weryfikacja dotychczas wyznaczonych punktów i ciągów widokowych;
- analiza i ocena walorów fizjonomicznych w tym: szczegółowe analizy widokowe dla wybranych/ najbardziej atrakcyjnych punktów/ otwarć widokowych (analizy uwzględniające m.in. liczbę planów, lokalizację dominant i akcentów (pozytywnych, neutralnych i negatywnych) jak również główne linie kompozycji: diagonalne, wertykalne i horyzontalne; analizy widokowe dla najbardziej wartościowych ciągów widokowych;
- analizy przestrzenne wykonane w środowisku GIS dla określenia zasięgu ekspozycji czynnej z wybranych punktów i otwarć widokowych; weryfikacja zasięgu widoczności w terenie;
- analiza zmian krajobrazowych na przestrzeni ostatnich 20-lat w kontekście rozwoju zabudowy i sukcesji drzew na terenach otwartych;
- opracowanie waloryzacji krajobrazów lokalnych Parku w kontekście jego walorów przyrodniczych, kulturowych i fizjonomicznych, a także przejawów degradacji;
- analiza zagrożeń wewnętrznych i zewnętrznych walorów widokowych Parku wynikających z działalności człowieka, w tym z rozwoju zabudowy, działalności gospodarczej, presji turystyki i rekreacji;

Przygotowana diagnoza walorów krajobrazowych Parku będzie podstawą do przygotowania strategii kształtowania analizowanych uwarunkowań, w perspektywie funkcjonowania przez kolejne 20 lat. Przygotowanie strategii będzie obejmowało podział obszaru Parku na jednostki – strefy działań

ochronnych, dla których zostaną sformułowane m.in. cele ochrony i kształtowania walorów krajobrazowych, w tym zalecenia dotyczące kształtowania poszczególnych elementów zasobu fizjonomicznego. W części strategicznej operatu, w zależności od wyników analiz, wskazane zostaną strefy ochrony krajobrazów.

W opracowaniu i analizach fizjonomicznych krajobrazu przyjęto następujące definicje pojęć:

- ekspozycja czynna: określa, co widzi obserwator, użytkownik przestrzeni;
- ekspozycja bierna: określa jak i gdzie widoczny jest obiekt, element krajobrazu;
- punkt widokowy: miejsce lub punkt topograficznie wyniesiony w terenie, który umożliwia rozległe i dalekie widoki w wielu kierunkach. Punkt widokowy może mieć charakter naturalny lub antropogeniczny;
- otwarcie widokowe: miejsce lub punkt w terenie umożliwiające rozległy, panoramiczny widok, zazwyczaj w jednym kierunku. Widok jest szeroki, ale ograniczony (kulisy panoramy);
- ciąg widokowy: umożliwia dalekie widoki w różnych kierunkach. Towarzyszy elementom liniowym, takim jak drogi, szlaki piesze, rowerowe, wodne, itp. Umożliwia postrzeganie dalekich panoram krajobrazowych;
- oś widokowa: wyobrażalna prosta kierująca wzrok na charakterystyczny i atrakcyjny element krajobrazu (naturalny bądź antropogeniczny). Towarzyszy elementom liniowym, widok osiowy naprowadza na akcent lub dominantę;
- wnętrze krajobrazowe: fragment przestrzeni otaczającej obserwatora, wyodrębniony z otoczenia przez odpowiednią kompozycję form ukształtowania i pokrycia terenu. W zależności od charakteru możemy wyróżnić wnętrza przyrodniczo-krajobrazowe lub architektoniczno-krajobrazowe;
- przedpole ekspozycji: rozległe płaszczyzny, w szczególności zbiorniki wodne, tereny łąk i pól uprawnych oraz płaskie dna dolin i zbocza, które umożliwiają ekspozycję widokową cennych elementów krajobrazu naturalnego i/ lub kulturowego;
- dominanta - obiekt w krajobrazie o wiodącym oddziaływaniu wizualnym, silna forma przestrzenna wertykalna (wysokościowa) lub horyzontalna (przestrzenna, powierzchniowa), zidentyfikowano dominanty pozytywne, negatywne i neutralne.

### **1.3. Zespół autorski**

Autorem niniejszego opracowania jest mgr inż. arch. kraj. Maciej Wasilewski. W pracach terenowych uczestniczyć będzie również architekt mgr inż. Katarzyna Kubiec.

Zagadnienia dotyczące Audytu krajobrazowego woj. łódzkiego oraz dotyczące dziedzictwa kulturowego opracowane zostaną przez mgr Elżbietę Bąbkę-Horbacz oraz mgr Martę Pabich-Makoska.



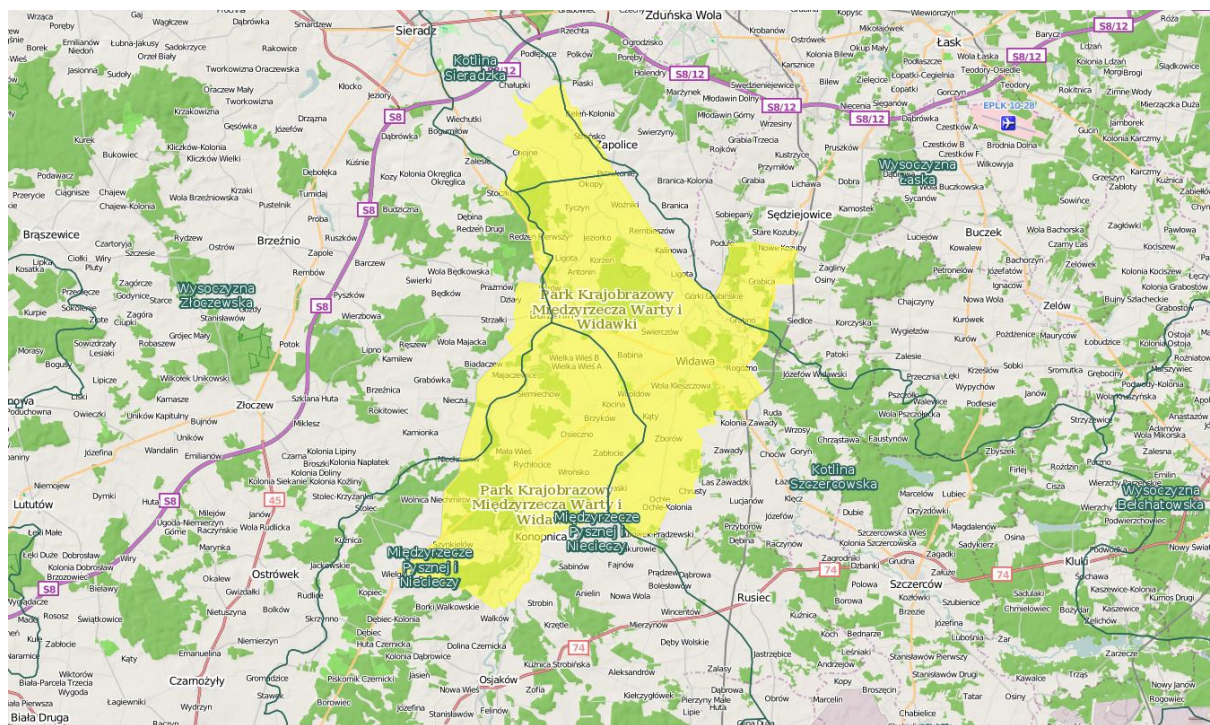
#### 1.4. Ogólna charakterystyka Parku

Park Krajobrazowy Międzyrzecza Warty i Widawki powołano do istnienia Uchwałą Nr VIII/45/89 Wojewódzkiej Rady Narodowej w Sieradzu z dnia 14 września 1989 r. Aktualną podstawę prawną jego funkcjonowania stanowi Rozporządzenie nr 9/2006 Wojewody Łódzkiego z dnia 11 stycznia 2006 r. w sprawie Parku Krajobrazowego Międzyrzecza Warty i Widawki, zmienione Rozporządzeniem nr 1/2008 wojewody łódzkiego z dnia 11 stycznia 2008 r. w sprawie Parku Krajobrazowego Międzyrzecza Warty i Widawki.

Park położony jest na pograniczu powiatów: łaskiego, wieluńskiego, zduńskowolskiego, sieradzkiego i bełchatowskiego, w obrębie gmin Widawa, Konopnica, Burzenin, Zapolice, Sieradz, Ostrówek, Zduńska Wola, Rusiec i Sędziejowice. Powierzchnia Parku wynosi 25 330 ha.

Park utworzono aby ochronić doliny Warty, Widawki oraz ich dopływów wraz z systemem stref przystokowych oraz towarzyszącą tym obszarom szatą roślinną.

Park położony jest w makroregionie geograficznym Nizina Południowowielkopolska, w granicach kilku mezoregionów. Centralny i największy obszar leży w mezoregionie Kotlina Szczercowska (318.23), zaś południowa część Parku, także znacznych rozmiarów, w mezoregionie Międzyrzecza Pyszej i Nieczechy (318.25). Niewielki zachodni fragment Parku leży w mezoregionie Wysoczyzna Łódzka (318.22), północna część w mezoregionie Kotlina Sieradzka (318.18), natomiast wschodni fragment PKMWiW znajduje się w obrębie mezoregionu Wysoczyzna Łaska (318.19).



Ryc. 1. Położenie PKMWiW na tle mezoregionów geograficznych (źródło: Geoserwis).

Zgodnie z ww. rozporządzeniem Wojewody Łódzkiego z dnia 11 stycznia 2006 r. Park został powołany ze względu na wartości przyrodnicze, historyczne, kulturowe i walory krajobrazowe w celu zachowania oraz popularyzacji tych wartości w warunkach zrównoważonego rozwoju. W § 2 rozporządzenia ustalono szczególne cele ochrony Parku. W zakresie niniejszego Operatu, należą do nich:

ochrona walorów krajobrazowych i kulturowych:

- 1) *ochrona krajobrazu o wybitnych walorach naturalnych - wielkoprzestrzennych obszarów leśnych;*
- 2) *ochrona krajobrazu naturalnego doliny Warty o wybitnych walorach przyrodniczych, krajobrazowych i historycznych;*
- 3) *ochrona krajobrazu kulturowego o znacznych walorach zabytkowych z nagromadzeniem elementów dziedzictwa kulturowego;*
- 4) *ochrona miejsc koncentracji i potencjalnego występowania stanowisk archeologicznych;*
- 5) *zapobieganie zubożeniu i ujednoliceniu krajobrazu, poprzez ochronę zadrzewień śródpolnych i przydrożnych;*
- 6) *zachowanie istniejących rozłogów pól;*
- 7) *ochrona przed eksploatacją surowców naturalnych.*

Wśród celów szczególnych dotyczących ochrony innych komponentów krajobrazu, a mających również istotne znaczenie dla walorów krajobrazowych wyróżnić należy m.in.:

- *zachowanie i przywracanie naturalnych walorów dolinom rzeczny;*
- *zachowanie i ochrona obszarów stanowiących świadectwo współczesnych, naturalnych procesów geomorfologicznych, takich jak parowy, wąwozy itp.;*
- *utrzymanie różnorodności krajobrazu roślinnego, na który składa się mozaika pól, łąk, jałowiec, żarnowczyk.*

Cele te realizowane są w oparciu o zapisy Planu ochrony PKMWiW (Rozporządzenie Nr 30/2006 Wojewody Łódzkiego z dnia 3 listopada 2006 r. w sprawie ustanowienia planu ochrony Parku Krajobrazowego Międzyrzecza Warty i Widawki – Dz. Urz. Woj. Łódzkiego Nr 380 poz. 2947 dnia 13 listopada 2006 r.), którego ważność wygaśnie na koniec 2026 r.

Obszar parku wyróżnia się urozmaiconą rzeźbą terenu, a w krajobrazie szczególnie malowniczo prezentują się przełomowe odcinki doliny Warty, gdzie wysokości względne stoków dochodzą do 45 m, a na powierzchni ukazują się stare utwory skalistych wapieni. W obrębie dolin można zaobserwować 3 terasy akumulacyjne, ich stoki porozcinane są dolinkami pobocznymi różnej genezy.

W strefach przystokowych widoczny jest wypływ wód podziemnych na powierzchnię w postaci licznych wysięków, młak, wycieków i źródeł warstwowo – przelewowych. Z dolinami rzek, zwłaszcza z przełomowymi odcinkami Warty związane są najatrakcyjniejsze partie krajobrazu z ciągami widokowymi z wysokich brzegów na rozległą dolinę. Szczególne walory krajobrazowe tego terenu zaobserwować można ze skarpy warciańskiej od Belenia do Strońska oraz w okolicach Konopnicy, Strobina, Majaczewic i Strumian.

Niezwykle cennymi przyrodniczo i krajobrazowo obszarami Parku są meandrujące rzeki, liczne starorzecza, obszary wydymowe i torfowiska. Szczególnie atrakcyjne są w tym względzie okolice Szynkielowa, gdzie rozległe torfowisko bezpośrednio sąsiaduje z wydumą śródlądową.

Doliny rzeczne PKMWiW charakteryzują się krajobrazem o mozaikowatej strukturze: łąki przeplatają się z roślinnością nadrzeczną, wokół starorzeczy i torfowisk lasy wcinają się nieregularnie w pola uprawne. Ciekawa pod względem jest obudowa biologiczna rzek i strumieni, stanowiąca ostoję dla wielu gatunków ptaków.

Lasy w Parku stanowią tylko niespełna 25% ogólnej powierzchni. Przeważają sztucznie wprowadzone zbiorowiska borowe, a zespoły naturalnych borów bagiennych, łęgów i grądów zachowały się w niewielkich fragmentach.

Dla zachowania najcenniejszych walorów przyrodniczych parku utworzono na jego terenie 4 rezerваты przyrodnicze: „Winnica”, „Korzeń”, „Hołda” i „Grabica”.

W Parku Krajobrazowym Międzyrzecza Warty i Widawki ochroną pomnikową objętych jest około 50 obiektów. Są to okazałe drzewa rosnące przede wszystkim w obrębie założeń dworsko-parkowych oraz źródło Niechmirów.

Kolejnymi formami są zespoły przyrodniczo-krajobrazowe Dolina Grabi i Góry Wapienne oraz użytki ekologiczne. W trakcie aktualizacji planu ochrony ustalono, że na terenie parku znajduje się 14 użytków ekologicznych: Rzeka Grabia, Góra Charlawa, Dąbrowa, Majaczewice, Rembieszów, Rembieszów II, Jezioro, Zamość, Ochle, Niechmirów, Szynkielów, Szynkielów I oraz Szynkielów II.

W widłach Warty i Widawki występują wyłącznie wsie. Trzy główne ośrodki osadnicze stanowią miejscowości: Widawa, Konopnica i Burzenin. To niewielkie osady wiejskie z kilkunastoma gospodarstwami i kościołem. W Widawie są dwa zabytkowe kościoły, jeden barokowy, parafialny – zlokalizowany przy rynku, drugi, gotycki, znajduje się w pobliżu pierwszego. Jedynym zabytkiem, jaki przetrwał w Burzeninie do dnia dzisiejszego, jest barokowy kościół św. Stanisława i św. Wojciecha, w Konopnicy nad zabudową wiejską góruje wieża wczesnobarokowego kościoła św. Rocha. Ważnym pod względem historycznym, ale także krajobrazowym jest kościół pw. św. Urszuli dziewicy i męczennicy w Strońsku.

Jednym z najciekawszych zabytków materialnych Parku i okolic są „wapienniki” - prymitywne piece do wypalania wapna. Do dziś przetrwały nieliczne, niestety niszczeją, pozbawione jakiegokolwiek opieki. Największy z wapienników znajduje się przy drodze Brzyków-Siemiechów.

Na obszarze PKMWiW znajduje się kilka wzniesień i pagórków stanowiących atrakcyjne punkty widokowe, umożliwiające m.in. podziwianie panoram dolin rzecznych Warty i Widawki i ich doływów.

## 2. OCENA DOTYCHCZASOWEGO STANU ROZPOZNANIA

### 2.1. Ogólna charakterystyka stanu wiedzy

Stan wiedzy o walorach krajobrazowych Parku Krajobrazowego Międzyrzecza Warty i Widawki można określić jako dobry. Należy jednak zaznaczyć, że zdecydowana większość publikacji i materiałów literaturowych dotyczy zasobów przyrodniczych, tj. biotycznych (flory, fauny) oraz abiotycznych (geologia, gleby, uwarunkowania fizjograficzne i hydrologiczne Parku). Krajobraz w sensie przyrodniczym, ale też kulturowym został szeroko opisany w licznych monografiach, przewodnikach, artykułach i publikacjach popularnonaukowych. Stosunkowo niewiele jest natomiast publikacji i opracowań, które w sposób jednoznaczny odnoszą się do walorów widokowych – zasobu fizjonomicznego Parku.

Wiedza o poszczególnych elementach krajobrazu jest rozproszona w różnych opracowaniach. Cechy fizjonomiczne krajobrazu nie są wystarczająco rozpoznane. Dokumentacyjne znaczenie, umożliwiające przy tym analizę przemian krajobrazowych mają albumy z fotografiami krajobrazu Parku (krajobraz rolniczy, doliny rzek, lasy, wartościowy drzewostan, cieki i źródła, krajobraz kulturowy, w tym zabytki architektury, budownictwa).

Istotnym źródłem wiedzy o walorach widokowych są mapy turystyczne z lokalizacją głównych punktów widokowych i najbardziej wartościowych pod względem krajobrazowym i kulturowym miejsc i obiektów w Parku.

Pomocne są również mapy satelitarne, ortofotomapy i zdjęcia lotnicze, w tym zdjęcia historyczne, które umożliwią ocenę przemian krajobrazowych oraz analizę istniejących i potencjalnych zagrożeń.

Zasadniczym i aktualnym źródłem wiedzy w kontekście zasobu fizjonomicznego Parku jest niewątpliwie uchwalony w 2025 r. Audyt krajobrazowy dla województwa łódzkiego. Będzie on stanowił materiał wyjściowy do badań i porównań.

### 2.2. Zestawienie dostępnego piśmiennictwa oraz ocena zasobów informacji pod kątem ich przydatności do potrzeb Operatu

Wybrane i najważniejsze pozycje piśmiennictwa, które wykorzystano do sporządzenia diagnozy ochrony i kształtowania walorów krajobrazowych Parku zawarto w Tab. 1.

**Tab. 1.** Zestawienie dostępnej literatury z analizą jej przydatności na potrzeby Operatu ochrony walorów krajobrazowych i dziedzictwa kulturowego Parku Krajobrazowego Międzyrzecza Warty i Widawki

L.p.	Dane bibliograficzne	Komentarz
1.	Bezkowska G., Baliński W. 2001. Park krajobrazowy - i co dalej? Przewodnik sesji terenowych konferencji. Załącznik Wielkie, ss. 77	Problematyka ochrony przyrody i krajobrazu w parkach krajobrazowych
2.	Bezkowska G., Kucharska M. 2001. Użytkowanie ziemi w dolinie Warty koło Burzenina - przykład ścieżki dydaktycznej. Prob. Ekol. Kraj., t. IX, s. 9-23.	Problematyka ochrony przyrody i krajobrazu w parkach krajobrazowych
3.	Bezkowska G., Kulesza M. 2001. Park krajobrazowy w świadomości jego mieszkańców na przykładzie gminy Burzenin. Prob. Ekol. Kraj., t. IX, s. 24-30.	Problematyka funkcjonowania parków krajobrazowych

4.	Burchard J., Maksymiuk Z. 1997. Źródła w dorzeczu Widawki. Acta Universitatis Lodzensis, Folia Geographica Physica, 2: 133-151.	Walory przyrodnicze
5.	Biuro Planowania Regionalnego Województwa łódzkiego. Audyt krajobrazowy województwa łódzkiego. 2025	Informacje o krajobrazach priorytetowych i najważniejszych walorach fizjonomicznych województwa łódzkiego, w tym terenów Parku i otuliny
6.	Bogdanowski J., 1976. Kompozycja i planowanie w architekturze krajobrazu, Zakład Narodowy im. Ossolińskich, Wydawnictwo PAN, Wrocław-Warszawa-Kraków-Gdańsk	Metody analiz krajobrazowych Możliwość zastosowania metody w ocenie walorów krajobrazowych
7.	Bogdanowski J. 1994. Metoda jednostek i wnętr architektoniczno-krajobrazowych (JARK-WAK) w studiach i projektowaniu. Polit. Krak., Kraków 1-36	Analizy krajobrazowe, percepcja krajobrazu
8.	Bogdanowski J. (red.), 1994b. O percepcji środowiska. Zesz. Nauk. PAN Człowiek i Środowisko 9	Fizjonomia i estetyka krajobrazu
9.	Burzyński I., Ojrzyńska G., Wypych P. 2010. Pomniki przyrody województwa łódzkiego wczoraj, dziś, jutro. Piotrkowskie Stowarzyszenie Rozwoju, Promocji i Integracji Europejskiej - EURO-CENTRUM. Piotrków Tryb.	Pomniki przyrody Parku
10.	Cabała S., Wika S., Wilczek Z., Zygmunt J. 1996. Przyroda międzyrzecza Warty i Widawki. Wydawnictwo Uniwersytetu Śląskiego. Katowice, ss: 300.	Walory przyrodnicze
11.	Chmielewski T. J. 2004. Ład przestrzeni przyrodniczej. [w:] Chmielewski T.J. (red.) Nowa jakość krajobrazu: ekologia-kultura-technika. Komitet „Człowiek i Środowisko” PAN, Zeszyty Naukowe 36: 23-44.	Ogólne informacje o kształtowaniu walorów krajobrazowych
12.	Chmielewski T. J. 2013. Systemy krajobrazowe. Struktura - funkcjonowanie - planowanie. Wydawnictwo Naukowe PWN. Warszawa	Metody analiz krajobrazowych Możliwość zastosowania metody w ocenie walorów krajobrazowych
13.	Czas mija - pomniki pozostają. Wojewódzki program opieki nad zabytkami w województwie łódzkim na lata 2008-2011. 2008., BPPWŁ, Urząd Marszałkowski w Łodzi	Ogólna charakterystyka walorów kulturowych Parku
14.	Europejska Konwencja Krajobrazowa, sporządzona we Florencji dnia 20 października 2000 r. w imieniu Rzeczypospolitej Polskiej Prezydent Rzeczypospolitej Polskiej, 2004, Dziennik Ustaw Nr 14, Poz. 98, s. 564-576	Akt prawny o znaczeniu ogólnokrajowym, odnoszący się do zasad kształtowania krajobrazu
15.	Forysiak J. 2005. Rozwój doliny Warty między Burzeninem i Dobrowem po zlodowaceniu Warty. Łódź	Walory przyrodnicze – przemiany krajobrazu

16.	Geoportal Województwa Łódzkiego	Opracowania kartograficzne, ortofotomapy, mapy historyczne – możliwość oceny przekształceń w krajobrazie
17.	Głowacka-Fronckiewicz B. 1997. Stanowiska archeologiczne w Parku Krajobrazowym Międzyrzecza Warty i Widawki. Sieradz.	Walory kulturowe
18.	Jagielska E., Kulesza-Szerniewicz E., Makowska B., Stieler E., Welc-Jedrzejska J. 2011. Problematyka ochrony dziedzictwa kulturowego i zabytków w studiach uwarunkowań i kierunków zagospodarowania przestrzennego gmin oraz w miejscowych planach zagospodarowania przestrzennego. Poradnik dla planistów i samorządów lokalnych. Narodowy Instytut Dziedzictwa, Warszawa	Problematyka ochrony dziedzictwa kulturowego i zabytków w studiach uwarunkowań i kierunków zagospodarowania przestrzennego gmin oraz w miejscowych planach zagospodarowania przestrzennego
19.	Kistowski M., Myga-Piątek U., Solon J. (red). 2018. Studia nad regionalizacją fizycznogeograficzną Polski. Instytut Geografii i Przestrzennego Zagospodarowania im. Stanisława Leszczyckiego. PAN	Mapy różnych autorów prezentujące podział fizjograficzny krajobrazów, w tym obszarów, gdzie zlokalizowany jest PKMWiW
20.	Kobojek E., Kobojek S. 2005. Doliny rzeczne regionu łódzkiego. Geneza, cechy przyrodnicze i antropogeniczne przekształcenia. Uniwersytet Łódzki - Wydział Nauk Geograficznych. Łódź. ss: 126	Geografia dolin rzecznych Parku
21.	Kobojek E., Kobojek S. 2021. Wydmy śródlądowe – środowisko przyrodnicze i działalność człowieka na przykładzie regionu łódzkiego. Wydawnictwo Uniwersytetu Łódzkiego. Łódź.	Walory przyrodnicze – specyfika krajobrazów rzecznych obszarów nizinnych
22.	Kondracki J. 1978. Geografia fizyczna Polski. PWN, Warszawa: 1-463	Podział fizjograficzny Polski. Podział fizjograficzny Polski. Podstawowe informacje fizjograficzne o PKMWiW
23.	Krysiak S., 2013. <i>Odłogi jako element potencjału rekreacyjnego w strefie nadpilicznych parków krajobrazowych</i> , Problemy Ekologii Krajobrazu. Rekreacja w krajobrazach o wysokim potencjale. Tom XXXIV. 141–148	Omówienie odłogów jako elementu potencjału rekreacyjnego na podstawie zdjęć lotniczych i badań terenowych w rejonie nadpilicznych parków krajobrazowych
24.	Krzemiński T. (red.). 1970. Położenie geograficzne Burzenina i okolicznych osad wczesnośredniowiecznych, [w:] Rozwój osadnictwa w rejonie Burzenina nad Wartą (od VI do XIV w.). Ossolineum. Warszawa	Walory kulturowe
25.	Krzemiński T. (red.). 1974. Geneza młodopleistocenijskiej rzeźby glacialnej w dorzeczu środkowej Warty. Acta Geographica Univ. Lodz., Zesz. 33.	Walory przyrodnicze: rzeźba terenu, geomorfologia
26.	Machlański P., Podolska J., Stańczak T., b.r.w., <i>Spacerownik po regionie czyli szlakiem zamków</i>	Charakterystyka najważniejszych zamków w regionie łódzkim

	w województwie łódzkim, Biblioteka gazety Wyborczej	
27.	Mapy historyczne – Mapster. ( <a href="http://igrek.amzp.pl/">http://igrek.amzp.pl/</a> )	Analizy układu osiedleńczego, trwałości szlaków komunikacyjnych, kompleksów leśnych, cieków i obiektów zabytkowych
28.	Musiaka Ł., Stasiak E. 2019. Polskie schrony bojowe na linii Warty i Widawki. Zapomniane dziedzictwo. Wiadomości Konserwatorskie. 57/2019, s. 84-95.	Walory kulturowe
29.	Myga-Piątek U. 2016. Krajobraz jako autentyk, makieta, hybryda. Rozważania o roli krajobrazu we współczesnej turystyce, Turystyka Kulturowa, <a href="http://www.turystykakulturowa.org">www.turystykakulturowa.org</a> , Katowice, Nr 1/2016	Wykorzystanie walorów krajobrazowych dla potrzeb turystyki
30.	Papińska E. 2014. Cechy siedlisk terenów odłogowanych w strefie otaczającej Park Krajobrazowy Międzyrzecza Warty i Widawki. Problemy Ekologii Krajobrazu. Wybrane zagadnienia z problematyki gospodarowania przestrzenią. Tom XXXVII. 121–130.	Walory przyrodniczo-kulturowe
31.	Park Krajobrazowy Międzyrzecza Warty i Widawki. 2005. Dyrekcja Sieradzkich Parków Krajobrazowych, Sieradz, ss. 24 + mapa	Opracowanie kartograficzne - walory przyrodnicze, krajobrazowe, kulturowe i widokowe.
32.	Park Krajobrazowy Międzyrzecza Warty i Widawki. Mapa przyrodniczo-turystyczna. 1:50.000. 2008. Azymut, Łódź.	Opracowanie kartograficzne - walory przyrodnicze, krajobrazowe, kulturowe i widokowe.
33.	Park Krajobrazowy Międzyrzecza Warty i Widawki. Mapa przyrodniczo-turystyczna. 1:40.000. 2023. Zespół Parków Krajobrazowych Województwa Łódzkiego. Łódź.	Opracowanie kartograficzne - walory przyrodnicze, krajobrazowe, kulturowe i widokowe.
34.	Patoczka P., 2000. Ściany i bramy w krajobrazie. Politechnika Krakowska, Kraków.	Fizjonomia krajobrazu, kształtowanie walorów widokowych.
35.	Plan Ochrony Parku Krajobrazowego Międzyrzecza Warty i Widawki. 1998. Praca zbiorowa pod kier. dr Hibner A., Wojewódzki Biuro Planowania Przestrzennego w Sieradzu. Sieradz.	Szczegółowa charakterystyka Parku
36.	Plan Ochrony Parku Krajobrazowego Międzyrzecza Warty i Widawki (aktualizacja). Praca zbiorowa pod kier. Patarulski-Nowak E., Biuro Plan. Przestrzennego Woj. Łódzkiego. Łódź.	Szczegółowa charakterystyka Parku
37.	Plan Zagospodarowania Przestrzennego Województwa Łódzkiego	Opisane uwarunkowania rozwoju przestrzennego województwa łódzkiego w kontekście zagospodarowania przestrzennego i zmian w krajobrazie oraz cele strategiczne w tym zakresie
38.	Program ochrony środowiska województwa łódzkiego na lata 2025-2028 z perspektywą do	Odniesienie do walorów przyrodniczych i celów ochrony SuPK

	2032, przyjęty Uchwałą Nr XIII/160/25 z dnia 15 kwietnia 2025 r. Sejmik Województwa łódzkiego	
39.	Programy ochrony środowiska w gminach położonych w PKMWiW	Odniesienie do walorów przyrodniczych i celów ochrony PKMWiW
40.	Pytliński S. 2013. Zrównoważony rozwój obszarów wiejskich województwa łódzkiego na obszarach chronionych i cennych przyrodniczo. Materiały konferencyjne (praca zbiorowa). Stowarzyszenie Lokalna Grupa Działania Gniazdo. Skierniewice.	Uwarunkowania społeczne
41.	Richling A., Solon J., Macias A., Balon J., Borzyszkowski J. i Kistowski M. (red.). 2021. Regionalna geografia fizyczna Polski. Praca zbiorowa. Bogucki Wydawnictwo Naukowe. Poznań.	Ogólne informacje o walorach Parku i regionu. Podział regionalny krajobrazów Polski.
42.	Rośliny wód i mokradeł Parku Krajobrazowego Międzyrzecza Warty i Widawki. 2017. Zespół Parków Krajobrazowych Województwa łódzkiego, Łódź, ss: 40.	Walory przyrodnicze
43.	Rozporządzenie nr 9/2006 Wojewody łódzkiego z dnia 11 stycznia 2006 r. w sprawie Parku Krajobrazowego Międzyrzecza Warty i Widawki. (Dz. Urz. Woj. łódzkiego Nr 20, poz. 194 z dnia 23 stycznia 2006 r.)	Akt prawny
44.	Rozporządzenie Nr 30/2006 Wojewody łódzkiego z dnia 3 listopada 2006 r. w sprawie ustanowienia planu ochrony Parku Krajobrazowego Międzyrzecza Warty i Widawki. (Dz. Urz. Woj. łódzkiego Nr 380 poz. 2947 dnia 13 listopada 2006 r.)	Akt prawny
45.	Rozporządzenie Nr 1/2008 Wojewody łódzkiego z dnia 11 stycznia 2008 r. zmieniające rozporządzenie Wojewody łódzkiego w sprawie Parku Krajobrazowego Międzyrzecza Warty i Widawki (Dz. U. Woj. łódzkiego Nr 17, poz. 204 z dnia 17 stycznia 2008 r.)	Akt prawny
46.	Siciński J, T. 1999. Walory przyrodnicze i turystyczne Parku Krajobrazowego Międzyrzecza Warty i Widawki (w:) Wnuk Z. red., Mat. III Krajowej Konferencji - Ochrona Przyrody a Turystyka - Turystyka w parkach krajobrazowych, Wyd. UR Rzeszów, ss 73	Walory przyrodnicze i turystyczne Parku
47.	Siciński J. T. 1999. Walory przyrodniczo - krajobrazowe i turystyczne Parku Krajobrazowego Międzyrzecza Warty i Widawki. (w:) Wnuk Z. (red.). Turystyka w parkach krajobrazowych. Wyższa Szkoła Pedagogiczna. Rzeszów: 73 - 80	Problematyka turystyki w parkach krajobrazowych



48.	Solon. J., Plit. J., Kistowski M., Milewski P. 2014. Przygotowanie opracowania pt. "Identyfikacja i ocena krajobrazów - metodyka oraz główne założenia". IGiPZ im. S. Leszczyckiego PAN. Warszawa	Metody analiz krajobrazowych
49.	Strategia Rozwoju Województwa Łódzkiego 2030. Biuro Planowania Przestrzennego Województwa Łódzkiego w Łodzi	Strategia rozwoju woj. łódzkiego
50.	Strategie rozwoju gmin i powiatów położonych w PKMWiW	Dokumenty przydatne na poziomie ustalenia celów strategicznych ZPK, w nawiązaniu do celów zachowania walorów krajobrazowych Parku, w zgodności ze strategią rozwoju gmin w tym zakresie
51.	Studia uwarunkowań i kierunków zagospodarowania przestrzennego gmin położonych w PKMWiW	Dokumenty przydatne dla diagnozy i projektu działań ochronnych dla zachowania walorów krajobrazowych Parku, w zgodności z polityką przestrzenną gmin w tym zakresie
52.	Symonides E., 2014, Ochrona przyrody, Wydawnictwo UW, Warszawa, ss. 780	Zagadnienia ochrony przyrody w kontekście funkcjonowania parków krajobrazowych w Polsce
53.	Ustawa z dnia 16 kwietnia 2004 roku o ochronie przyrody (Dz. U. z 2024 r. poz. 1478, 1940)	Akt prawny
54.	Walczak M. 2007. Analiza krajobrazowa w planach ochrony parków krajobrazowych, [w:] Ochrona Środowiska i Zasobów Naturalnych, nr 30, s. 61-72	Metody klasyfikacji i charakterystyki walorów krajobrazowych
55.	Wypych P. 2020. Kapliczki, krzyże i figury przydrożne województwa Łódzkiego. Województwo Łódzkie.	Walory kulturowe
56.	Wypych P. 2024. Krajobraz terenów rolniczych. [w:] Zachowanie bioróżnorodności i ochrona wód w krajobrazie rolniczym. Materiały szkoleniowe	Rola zadrzewień śródpolnych w krajobrazie. Ogólna charakterystyka elementów krajobrazu wiejskiego
57.	Z nurtem łódzkich rzek. 2012. Ośrodek Działań Ekologicznych Źródła. Łódź. ss. 80 + płyta CD.	Ogólne informacje o walorach przyrodniczych Parku
58.	Zespół Parków Krajobrazowych Województwa Łódzkiego. Informator przyrodniczo-turystyczny. 2016. Zesp. Park. Krajobr. Woj. Łódz., Łódź, ss: 86	Walory przyrodniczo-krajobrazowe i kulturowe