

Diagnoza stanu

1 SYSTEM OCHRONY PRZYRODY NA TERENIE BOLIMOWSKIEGO PARKU KRAJOBRAZOWEGO

System ochrony przyrody w granicach Bolimowskiego Parku Krajobrazowego, jego otuliny i w bezpośredniego sąsiedztwa tworzą:

- park krajobrazowy,
- 1 obszar chronionego krajobrazu,
- 5 rezerwatów istniejących oraz jeden projektowany,
- 131 użytków ekologicznych, z czego 123 w Parku i jeden w otulinie,
- 1 zespół przyrodniczo-krajobrazowy istniejący oraz 3 projektowane,
- 136 pomników przyrody, w tym 60 w Parku i 10 w otulinie Parku.

Nie występują tu jak dotąd stanowiska dokumentacyjne. Park jest stosunkowo rozległy i rezerваты mimo znacznych rozmiarów, nie przekraczają 2,5 % powierzchni Parku, co jest znacznie poniżej średniej w parkach krajobrazowych województwa mazowieckiego (4,3%).

1.1 Charakterystyka istniejących form ochrony przyrody

Formy ochrony przyrody Bolimowskiego Parku Krajobrazowego przedstawiono ujmując podstawową charakterystykę: cel ich powstania, powierzchnię, podstawę prawną ich utworzenia itd.

1.1.1 Bolimowski Park Krajobrazowy

Bolimowski Park Krajobrazowy utworzono 26 września 1986 r. na mocy Uchwały nr XIV/93/86 Wojewódzkiej Rady Narodowej w Skierniewicach jako część Bolimowsko-Radziejowickiego z Doliną środkowej Rawki Obszaru Chronionego Krajobrazu o początkowej powierzchni 17 900 ha. W roku 1989 dokonano weryfikacji i uszczegółowienia granic BPK, efektem czego było zmniejszenie jego powierzchni o 450 ha. Kolejna korekta granic w 1995 r. poniosła za sobą konsekwencje powiększenia obszaru Parku do 23 130,11 ha. W 1995 roku wytyczono 200 metrowy pas otuliny wokół całego Parku.

Reforma administracyjna oraz zmiany przepisów prawnych w zakresie ochrony przyrody poniosły za sobą zmiany w przepisach prawnych powołujących do istnienia Park. Obecnie obowiązującymi aktami prawnymi dotyczącymi BPK są:

- Rozporządzenie Nr 36 Wojewody Łódzkiego z dnia 17 października 2005 r. w sprawie Bolimowskiego Parku Krajobrazowego, znajdującego się w granicach województwa łódzkiego (Dz. Urzęd. Woj. Łódz. Nr 318, poz. 2928),

- Rozporządzenie Nr 9 Wojewody Mazowieckiego z dnia 4 kwietnia 2005 r. w sprawie Bolimowskiego Parku Krajobrazowego leżącego częściowo w granicach województwa mazowieckiego (Dz. Urzęd. Woj. Maz. Nr 75, poz. 1978).

Nadzór nad Parkiem sprawuje Wojewoda Łódzki na podstawie porozumienia zawartego pomiędzy Wojewodą Łódzkim a Wojewodą Mazowieckim w sprawie podziału zadań dotyczących funkcjonowania Dyrekcji Bolimowskiego Parku Krajobrazowego.

W roku 1997 sporządzony został Plan ochrony Bolimowskiego Parku Krajobrazowego zatwierdzony Rozporządzeniem Nr 20 Wojewody Skierniewickiego z dnia 6 października 1998 r. w sprawie zatwierdzenia I etapu Planu ochrony BPK i jego otuliny, który przestał obowiązywać z dniem 1 listopada 2004 r. zgodnie z ustawą z dn. 16 kwietnia 2004 r. o ochronie przyrody.

Zgodnie z ustawą z dn. 16 kwietnia 2004 o ochronie przyrody celem powołania parku krajobrazowego jest zachowanie wartości przyrodniczych, historycznych i kulturowych oraz krajobrazowych (fizjonomicznych).

Celem powołania Bolimowskiego Parku Krajobrazowego było zachowanie ostatnich na Mazowszu lasów o puszczańskim charakterze wraz ze specyficznymi siedliskami polan śródleśnych. Główną osią Parku jest silnie meandrująca rzeka Rawka o korycie w niewielkim stopniu przekształconym antropogenicznie, która malowniczo wciną się w las, wraz z towarzyszącymi jej łąkami i pastwiskami o wysokich walorach fizjonomicznych. Walory kulturowe reprezentują liczne wsie o zachowanym układzie urbanistycznym i zabytkach architektury oraz zespół parkowo – pałacowy w Nieborowie, a także dworki i parki zabytkowe w Puszczy Mariańskiej czy Sokulu. Niewątpliwie istotną rolą jaką, spełnia BPK, jest rola edukacyjna. Park jest ważnym obiektem dydaktycznym dla uczniów różnego typu szkół oraz studentów. Zajęcia terenowe prowadzone są przy wykorzystaniu wytyczonych ścieżek dydaktycznych – jest ich aż 16!

BPK położony jest na granicy dwóch województw: mazowieckiego i łódzkiego, co niesie za sobą konsekwencje podległości pod dwóch Wojewódzkich Konserwatorów Przyrody, z których każdy np. prowadzi własny rejestr form ochrony przyrody. Na terenie województwa mazowieckiego BPK zajmuje część powiatu żyrardowskiego (gminy Wiskitki i Puszcza Mariańska), zaś na terenie województwa łódzkiego położony jest na terenie powiatu skierniewickiego ziemskiego (w obrębie gmin: Skierniewice, Bolimów, Kowiesy i Nowy Kawęczyn), skierniewickiego grodzkiego oraz łowickiego (gmina Nieborów). Skomplikowane położenie administracyjne uzupełnia przynależność do 3 nadleśnictw: Radziwiłłów (w środkowej i wschodniej części), Skierniewice (w części zachodniej) oraz Grójec (w części południowej).

W granicach Bolimowskiego Parku Krajobrazowego znajduje się 5 rezerwatów o zróżnicowanych walorach przyrodniczych. Zgodnie z kolejnością ich powoływania są to:

- „Kopanicha” (1980) rezerwat leśny zlokalizowany w dolinie Rawki, którego celem ochrony jest zachowanie bogactwa flory wilgotnych i bagiennych lasów liściastych;

- „Ruda-Chlebacz” (1980) rezerwat leśny, którego przedmiotem ochrony jest jeden z nielicznych w BPK fragmentów naturalnych wilgotnych lasów olszowych i łęgowych;
- „Rawka” (1983) rezerwat krajobrazowo – wodny obejmuje rzekę Rawkę od źródeł aż do ujścia do Bzury oraz ujściowe odcinki jej dopływów i 10 metrowej szerokości pas brzegowy;
- „Puszcza Mariańska” (1983) rezerwat leśny chroniący typowe dla Mazowsza zbiorowiska, m. in. grąd subkontynentalny;
- „Polana Siwica” (1998) rezerwat łąkowo – torfowiskowy utworzony dla ochrony zróżnicowanej flory i fauny największej spośród śródleśnych polan Puszczy Bolimowskiej.

Ponadto, proponowana jest do objęcia ochroną rezerwatową dolina Grabinki w celu zachowania śródleśnego ciekłu o nieprzekształconej dolinie z bogatą roślinnością.

Na terenie BPK stwierdzono obecność 995 gatunków roślin naczyniowych w tym 63. chronionych, 143 gatunki mszaków, 74 gatunki grzybów wielkoowocnikowych, 163 gatunki porostów (Operat ochrony szaty roślinnej). Oprócz tego, występuje tu około 1000 gatunków zwierząt, najwięcej owadów 779, z czego około 10% to gatunki chronione. Na terenie Parku stwierdzono występowanie: 33 gatunków ryb, 12 gatunków płazów, 5 gatunków gadów, 137 gatunków ptaków i 50 gatunków ssaków (Operat ochrony zwierząt).

1.1.2 Rezerваты przyrody

REZERWATY ISTNIEJACE

(1) Rezerwat „Kopanicha”

- **Podstawa utworzenia** - Zarządzenie Ministra Leśnictwa i Przemysłu Drzewnego z dnia 11.08.1980r. (MP Nr 19, poz. 94)
- **Położenie administracyjne (gmina)** - Skierniewice
- **Lokalizacja** – w pobliżu drogi nr 705 (ze Skierniewic do Sochaczewa), obok miejscowości Budy Grabskie
- **Powierzchnia** - 43,67 ha, w tym 39,95 ha to powierzchnia leśna zalesiona
- **Cel ochrony** - ochrona mozaikowych, typowych dla zachodniego Mazowsza zespołów leśnych: olsu, łągu olszowego, boru bagiennego i grądu z wielogatunkowym runem i różnorodnym drzewostanem



Fot. 1. Gospodarka leśna przy granicy rezerwatu Kopanicha

- **Plan ochrony** - Pierwszy plan ochrony na okres od 01.01.1984 do 31.12.1993 obowiązywał do 31.12.1992r. Przewidywał on wykonanie cięć sanitarnych, czyszczeń i trzebieży oraz prac odnowieniowo – pielęgnacyjnych. Dodatkowo, projektowane było jednorazowe, pilne usunięcie posuszu w wydzieleniach 156f i 169c (prawidłowość prac została oceniona w protokole komisji RDLP w Łodzi z dnia 09.03.1993r.). Drugi plan ochrony na okres od 01.01.1993r. do 31.12.2002r. sporządzony został przez RDLP w Łodzi – Zespół Urządzania Lasu i Geodezji Leśnej. Czynności gospodarcze projektowane do wykonania w zakresie ochrony lasu zostały tam określone jako zabezpieczające od szkód za strony czynników przyrody żywej i nieożywionej. Obejmowały one: ochronę granic, zabezpieczenie przed szkodnikami od zwierzyny, ale też owadów i grzybów, zabezpieczenie przeciwpożarowe. Powierzchnia rezerwatu uległa zwiększeniu o 0,09 ha w stosunku do wykazanej w poprzednim planie ochrony rezerwatu na lata 1984 – 1993. Od czasu uznania obszaru za rezerwat zwiększyła się ona o 1,05 ha. Plan ochrony został zatwierdzony przez Głównego Konserwatora Przyrody w 1995 r. i wstępnie obowiązywał do 31.12.2012 r. Według tego planu na terenie rezerwatu przewidywało się jedynie cięcia przedrębne. Plan ochrony stracił moc prawną.¹
- **Typ rezerwatu** - leśny (rezerwat częściowy)
- **Zbiorowiska roślinne** - ols porzeczkowy *Ribeso nigri-Alnetum*, łęg jesionowo-olszowy *Fraxino-Alnetum*, grąd subkontynentalny *Tilio cordatae-Carpinetum betuli* i bór bagienny *Vaccinio uliginosi-Pinetum*
- **Nadleśnictwo** - Skierniewice
- **Nr oddziałów** - 143a-i; 144b-f; 156a-h; 157a-c; 169a-d
- **Walory przyrodnicze** - rezerwat ma kształt nieregularny; obejmuje on fragment doliny rzeki Rawki (ze skarpą, na zboczu której rośnie kilka okazałych, ponad 200 letnich dębów), która tworzy półkoliste obniżenie pośród położonych powyżej doliny terenów. Występuje tu wiele rzadkich gatunków roślin, min.: bagno zwyczajne *Ledum palustre*, lilia złotogłów *Lilium martagon*, kruszczyk szerokolistny *Epipactis helleborine*, listera jajowata *listera ovata*, widłak jałowcowy *Lycopodium annotinum*, widłak goździsty *L. clavatum*, żurawina błotna *Oxycoccus palustris*. W rezerwacie występuje także bogata fauna – do 2000 roku gniazdował tu bocian czarny *Ciconia nigra* (Jakubowska–Gabara i Markowski 2002), spotyka się tu także łosia *Alces alces*.

Zagrożenia - odwodnienie terenu powodujące zmiany w strukturze i składzie gatunkowym olsów, łęgów i boru bagiennego oraz ustępowanie gatunków hydrofilnych, zwłaszcza żurawiny błotnej *Oxycoccus palustris* i bagna zwyczajnego *Ledum palustre*. W wyniku pożaru spłonęła znaczna część boru bagiennego.

¹ W związku z wejściem w życie ustawy z dnia 7 grudnia 2000 r. o zmianie ustawy o ochronie przyrody (Dz. U. z 2001 r. Nr 3, poz. 21) oraz przyjętą przez MS interpretacją jej przepisów, z dniem 2 sierpnia 2001 r. straciły moc prawną obowiązujące przed 2001 r. statuty parków narodowych oraz plany ochrony parków krajobrazowych i rezerwatów przyrody.

(2) Rezerwat „Ruda-Chlebacz”

- **Podstawa utworzenia** - Zarządzenie Zarządzenie Ministra Leśnictwa i Przemysłu Drzewnego z dnia 11.08.1980r. (M.P. Nr 19, poz. 94, zmiana Rozp. Nr 11/2002 Wojewody Łódzkiego z dn. 11.09.2002 r.).
- **Położenie administracyjne (gmina)** - Skierniewice
- **Lokalizacja** - między skrzyżowaniem dwóch dróg - prowadzącej do Ośrodka Jazdy Konnej (z miejscowości Ruda) oraz z Rudy w kierunku Starej Wsi (Uroczysko Mokra)
- **Powierzchnia** - 12,42 ha,
- **Cel ochrony** - ochrona fragmentu łągu olszowego ze stanowiskiem rzadkiego widłaka wronca oraz ostoi ptaków i zwierzyny
- **Plan ochrony** - pierwszy plan zagospodarowania rezerwatu na okres od 01.01.1984r. do 31.12.1993r. sporządzono w 1984r. w Biurze Urządzania Lasu i Geodezji Leśnej Oddział w Warszawie. Drugi plan ochrony na okres od 01.01.1993r. do 31.12.2002r. opracowało Biuro Urządzania Lasu i Geodezji Leśnej Oddział w Radomiu w kwietniu 1993r. Plan ten został zatwierdzony przez Głównego Konserwatora Przyrody w roku 1995 i miał obowiązywać do 31.12.2012 r. Plan ochrony stracił moc prawną.²
- **Typ rezerwatu** – leśny
- **Zbiorowiska roślinne** - łągi jesionowo-olszowe *Fraxino-Alnetum* (Knappek 1981)
- **Nadleśnictwo** - Skierniewice
- **Nr oddziałów** - 210a,b,d; 222a,b
- **Walory przyrodnicze** - rezerwat ma kształt nieregularny; jest położony przy naturalnej krawędzi doliny rzeki Rawki, która stanowi jego granicę. Obszar rezerwatu zajmuje lokalne obniżenie terenu zajęte przez las uznany w latach 70-tych za przykład krajobrazu pierwotnego (Jakubowska – Gabara, Markowski 2002 za Jarosz 1976) - jeden z nielicznych fragmentów nie przekształconego antropogenicznie wilgotnego lasu ze stosunkowo bogatą florą. Na terenie rezerwatu stwierdzono 168 gatunków roślin, w tym do najciekawszych należy: czartawa drobna *Circaea alpina*., gwiazdnica długolistna *Stellaria longifolia* i turzyca darniowa *Carex caespitosa*.



Fot. 2. Tablica informacyjna przy rezerwacie „Ruda-Chlebacz”

² J.w.

- **Zagrożenia** - odwodnienie terenu powodujące zmiany w strukturze i składzie gatunkowym łągów, a także zanik chronionych i zagrożonych gatunków, m.in.: widłaka wronca *Huperzia selago* (Jakubowska-Gabara i Markowski 2002). Ponadto, sytuację problematyczną tworzył do niedawna zakład przemysłowy „Rawent” produkujący urządzenia odpylające (obecnie w likwidacji). Zagrożeniem dla rezerwatu jest także jego lokalizacja w pobliżu miejscowości Ruda, co związane jest z pozyskiwaniem torfu i wywożeniem śmieci przez okolicznych mieszkańców.

(3) Rezerwat „Puszcza Mariańska”

- **Podstawa utworzenia** - Zarządzenie Ministra Leśnictwa i Przemysłu Drzewnego z dnia 22 kwietnia 1983r. (M. P. Nr 16, poz. 91)
- **Położenie administracyjne (gmina)** - Puszcza Mariańska
- **Lokalizacja** – w kompleksie leśnym Puszcza Mariańska, w pobliżu drogi nr 10 relacji Żyrardów - Kamion
- **Powierzchnia** - 132,23 ha
- **Cel ochrony** - zachowanie mozaiki lasu grądowego z chronionymi i rzadkimi gatunkami roślin zielnych w runie, ochrona fragmentów zanikającego krajobrazu leśnego puszczy Korabiewsko-Bolimowskiej
- **Plan ochrony** - rezerwat nie posiada opracowanego i zatwierdzonego planu ochrony



Fot. 3. Rezerwat Puszcza Mariańska

- **Typ rezerwatu** - leśny
- **Typy zbiorowisk roślinnych** - łąg jesionowo-olszowy *Fraxino-Alnetum*, grąd *Tilio-Carpinetum* zróżnicowany na trzy podzespoły - *stachyetosum*, *corydaletosum* i *calamagrostietosum*, dąbrowa świetlista *Quercus robur* - *Pinetum* zróżnicowana na dwa podzespoły - *typicum* i *molinetosum* oraz bór subkontynentalny *Leucobryum* - *Pinetum*. Największą powierzchnię rezerwatu zajmują fitocenozy podzespołu *Tilio - Carpinetum calamagrostietosum* zróżnicowane na dwa warianty: typowy i wilgotny z *Festuca gigantea*.
- **Nadleśnictwo** - Radziwiłłów
- **Nr oddziałów** - 230a-j, 231a-f, 232a-k, 233a-c,h, 238a-k
- **Walory przyrodnicze** – dużą wartością pod względem przyrodniczym i krajobrazowym rezerwatu są jego drzewostany. Na znacznej powierzchni w pierwszym piętrze występują

drzewa ponad 100-letnie w większości I bonitacji o znacznej grubości tak w przeliczeniu na hektar powierzchni, jak i na całkowitą powierzchnię. Drugie piętro osiąga nierzadko wiek 60 lat. Zachowanie zwartej starodrzewia na tak dużej powierzchni leśnej jest unikatowe w skali regionu. Tym samym drzewostany rezerwatu oprócz niewątpliwych wartości przyrodniczych i naukowych, stanowią doskonały obiekt dydaktyczno-edukacyjny.

Florę rezerwatu tworzy 319 gatunków, w tym 43 gatunki mszaków i 276 gatunków roślin naczyniowych. W bryoflorze 8 taksonów podlega ochronie częściowej. Wśród roślin naczyniowych stwierdzono 13 gatunków chronionych, w tym 7 podlegających ochronie ścisłej. Na szczególną uwagę zasługuje obecność w rezerwacie gatunków cennych, rzadkich w skali regionu i kraju, ważnych pod względem fitogeograficznym: gwiazdnicy bagiennej *Stellaria uliginosa*, niecznicy szerokolistnej *Dryopteris dilatata*, ożanki czosnkowej *Teucrium scordium*, trzcinnika owłosionego *Calamagrostis villosa*, turzycy luźnokwiatowej *Carex vaginata*, turzycy orzęsionej *C. pilosa* i zachyłki oszczepowatej *Phaeopteris connectilis* (Jakubowska-Gabara 2002).

Fauna glebowa rezerwatu cechuje się nagromadzeniem elementów fauny higrofilnej, mikrofilnej, mezofilnej oraz megafilnej.

Rezerwat „Puszcza Mariańska” jest ważnym obiektem dydaktycznym dla uczniów szkół średnich oraz dla studentów Uniwersytetu Łódzkiego.

- **Zagrożenia** - odwodnienie terenu powodujące zmiany w strukturze i składzie gatunkowym łągów oraz łągów wilgotnych; zanik w wyniku sukcesji niewielkich polanek o bogatym składzie florystycznym.
- **Dodatkowe informacje** - Na podstawie porównania wyników badań prowadzonych w rezerwacie w latach 1979 i 1996 w niektórych fitocenozach stwierdzono zarówno zmiany jakościowe, jak i ilościowe. Świadczy to o zachodzącym procesie regeneracji zbiorowisk wcześniej zniekształconych. Główne przejawy tego procesu to ustępowanie heliofilnych gatunków z drzewostanu (brzozy brodawkowatej *Betula pendula*, sosny zwyczajnej *Pinus sylvestris* i topoli osiki *Populus tremula*) i runa (kostrzewa owcza *Festuca ovina*) oraz zwiększanie udziału roślin łągowych, głównie graba zwyczajnego *Carpinus betulus*. Zmiany we florze rezerwatu dotyczą wyraźnego zmniejszania populacji gatunków torfowiskowych i łąkowych oraz całkowitego zaniku niektórych z nich, m.in.: cibory brunatnej *Cyperus fuscus*, turzycy pęcherzykowatej *Carex vesicaria* i turzycy nitkowatej *C. lasiocarpa*, (Jakubowska-Gabara 2002).

(4) Rezerwat „Rawka”

- **Podstawa utworzenia** - Zarządzenie Ministra Leśnictwa i Przemysłu Drzewnego z dnia 24 listopada 1983 r. (M. P. Nr 39, poz. 210), które weszło w życie w dniu 1 stycznia 1984r.
- **Położenie administracyjne (gmina)** - rezerwat znajduje się na terenie kilku gmin województwa łódzkiego i mazowieckiego
- **Lokalizacja** – rezerwat obejmuje koryto rzeki od źródeł do ujścia wraz z pasem 10 m po obydwu stronach Rawki, na terenie BPK od miejscowości Stara Rawa przez Suliszew, Doleck, Kamion, Samice, Budy Grabskie po zbiornik Joachimów - Ziemiary osiągając niemal Bolimów; pozostała część rezerwatu znajduje się poza obrębem Parku.
- **Powierzchnia rezerwatu** wynosi 486,01 ha. Rezerwatem jest, jak wspomniano, cała rzeka od źródeł (dwa strumienie źródłowe) do ujścia, o długości 97 km³ z sumą obydwu strumieni źródłowych. W granicach rezerwatu znajdują się także starorzecza, dolne odcinki rzek: Białki oraz dopływów: Krzemionki, Korabiewki, Rokity i Grabinki wraz z przybrzeżnymi pasami terenu o szerokości 10 m. W granicach BPK znajduje się niemal połowa długości rzeki – odcinek obejmujący blisko 42 kilometry.
- **Cel ochrony** - zachowanie w naturalnym stanie typowo nizinnej, średniej wielkości rzeki wraz z jej dolnym krajobrazem, środowiskiem życia wodnego, z chronionymi roślinami i zwierzętami. W planie ochrony zakładano następujące cele ochrony: (I) umożliwienie swobodnego biegu procesów geomorfologicznych, ekologicznych i ewolucyjnych, w tym: (a) utrzymanie naturalnego koryta rzecznego, (b) utrzymanie rytmu rocznych zmian stanu wody i przepływu, (c) swobodne kształtowanie się zbiorowisk roślinnych; (II) utrzymanie niezmiennego stanu przyrody, w tym: (a) zachowanie dotychczasowych sposobów użytkowania gruntów w dolinie, (b) utrzymanie małych spiętrzeń rzeki i tradycyjnych budowli – młynów wodnych, c) utrzymanie różnorodności siedlisk, zbiorowisk roślinnych oraz gatunków roślin i zwierząt; (III) kształtowanie nowego stanu przyrody, w tym: (a) przywrócenie czystości wód i brzegów rzeki, (b) udrożnienie przepływu rzeki na Rawce środkowej i dolnej, (c) zwiększenie retencji wodnej w Rawce górnej i jej dopływach, (d) unaturalnienie składników bioty (flory i fauny). Za najcenniejszą część rezerwatu uznano w planie ochrony rezerwatu odcinek od Kamiona do Bolimowa – w całości w obrębie BPK.



Fot. 4. Dolina Rawki – jeden z najcenniejszych przyrodniczo obszarów BPK

³ Dane z Planu ochrony rezerwatu Rawka, choć w Monografii Bolimowskiego Parku Krajobrazowego podany odcinek sięga 101,51 km.

- **Plan ochrony** - na zlecenie Urzędu Wojewódzkiego w Skierniewicach - Wojewódzkiego Konserwatora Przyrody z dnia 30.09.1994 r. został opracowany przez Zakład Ochrony Przyrody Instytutu Ekologii i Ochrony Środowiska Uniwersytetu Łódzkiego plan ochrony rezerwatu na lata 1996-2015. Plan składa się z dwóch części – operatu ochronnego i dokumentacji naukowej. Nadzór nad rezerwatem sprawuje Wojewoda Łódzki, natomiast zarząd i funkcję głównego wykonawcy planu ochrony sprawuje Dyrektor Bolimowskiego Parku Krajobrazowego. W planie ochrony zastosowano trójstopniowy podział powierzchni rezerwatu. W pierwszym, rezerwat podzielony jest na trzy części: *Rawka górna* – od źródeł do zapory zbiornika Rawa Dolna, *Rawka środkowa* – od wspomnianej zapory do jazu w Kamionie, *Rawka dolna* – od Kamiona do ujścia. Drugi stopień podziału dzieli rzekę - rezerwat na odcinki numerowane (od 1 do 17) od źródeł do ujścia. Ich granice stanowią punkty wyraźnie czytelne na mapach i w terenie – głównie mosty i jazy. Odcinki z kolei dzielą się na pododcinki (oznaczone małymi literami alfabetu), które obejmują względnie jednorodne przyrodniczo fragmenty rzeki. Na terenie BPK znajdują się następujące odcinki i pododcinki: *Rawka środkowa*: 9b,c ; 10a; 11a, *Rawka dolna*: 11b,c,d; 12a; 13a; 14a; 15a; 16a; 17a. W zasadzie cały odcinek na terenie BPK został ujęty w obrębie ochronnym o najsurowszych zakazach i najdalej posuniętej ochronie (odcinki 9a,b,c, 12, 14, 15, 16); pozostałe odcinki na terenie BPK (10a, 11a,b,c,d) należą do obrębu ochronnego o łagodnych zakazach i aktywnej działalności konserwatorskiej. Granice rezerwatu są zmienne - muszą być określane w stosunku do aktualnych linii brzegowych rzeki i jej rozgałęzień, starorzeczy i dopływów. W ślad za tym była ustalana strefa, na której obowiązują zakazy wymienione w zarządzeniu. Plan ochrony stracił moc prawną.⁴
- **Typ rezerwatu** - krajobrazowo-wodny (rezerwat częściowy – oznacza to dopuszczalność działań i zabiegów konserwatorskich oraz określonych sposobów użytkowania zasobów wodnych i ryb).
- **Typy zbiorowisk roślinnych** - kompleks przestrzenny siedlisk występujących w dolinie rzecznej reprezentujących pełną skalę wilgotnościową. W korycie, starorzeczach i rowach melioracyjnych występują zbiorowiska wodne z klas *Lemnetea minoris* i *Potametea* oraz szuwały właściwe związku *Phragmition*. Taras zalewowy porasta mozaika szuwarów turzycowych związku *Magnocaricion*, łąki świeże i wilgotne z klasy *Molinio-Arrhenatheretea*, ziołorośla i okrajki związku *Convolvuletalia sepium*, zarośla wierzbowe *Salicetum triandro-viminalis* i *Salicetum pentandro-cinereae*, olsy *Ribesio nigri-Alnetum* oraz fragmenty łągów jesionowo-olszowych *Fraxino-Alnetum*, wiązowo-jesionowych *Ficario-Ulmetum minoris* i nadrzecznych wierzbowo-topolowych *Populetum albae*.
- **Nadleśnictwo** - 1,53 ha położony w Nadleśnictwie Radziwiłłów; 25,98 ha w Nadleśnictwie Skierniewice (21,53 ha Obręb Rawa Mazowiecka, 4,45 ha Obręb Skierniewice);

⁴ J.w.

- **Nr oddziałów** - Nadleśnictwo Radziwiłłów - 128d, Nadleśnictwo Skierniewice: Obręb Rawa - 133A,g; 134i; 67A,b,c,g,h,j,x; 208d,h; 209a; 11B,l,n,p; 60A,d,f; 213b; 214A,a,b,f,g,x; 216h; 195c,l; 196a,b,d,x; 199c,b –Mazowiecka; Obręb Skierniewice 369m; 371a,b,c; 366A,o,p,x; 355A,j; 353A,m,x; 335i,j,x; 335B,a; 317f,h,x; 323f,h,m,r,n,x; 4C,c,d.
- **Walory przyrodnicze** - znaczne zróżnicowanie siedlisk związanych z rzeką i jej doliną w dużym stopniu rzutuje na bogactwo i różnorodność flory. Ogółem stwierdzono w dolinie występowanie około 540 gatunków roślin naczyniowych, z czego ochronie podlega 10. Wzdłuż całej długości rzeki z dopływami notowane jest występowanie bobra i wydry. Problematiczną kwestią związaną z rezerwatem jest fakt, iż rezerwat obejmuje „rzecz publiczną” – rzekę, której wody są własnością państwa (art. 1 i 4 ustawy z dnia 24.10.1974r. – Prawo wodne. Dz. U. Nr 38, poz. 230 z późn. zm.), z których wszyscy mogą korzystać w sposób powszechny i zwykły (art. 47 Prawa wodnego), a jednocześnie „rzecz nie publiczną”, gdyż pasy łądu przyległe do brzegów mają indywidualnych właścicieli i zarządców. Rozporządzenie o uznaniu za rezerwat, oparte na przepisach art. 2, 13, 23, 36 i 37 ustawy z dnia 16.10.1991 r. o ochronie przyrody (Dz. U. Nr 114, poz. 492 z późn. zm.) ogranicza swobodę postępowania właścicieli gruntów, ale nie pozbawia ich prawa korzystania ze swojej własności (zgodnie z art. 140 Kodeksu Cywilnego).
- **Zagrożenia** – zanieczyszczenia wód powierzchniowych przez punktowe zrzuty ścieków (głównie pochodzenia komunalnego) oraz spływy powierzchniowe pestycydów i nawozów sztucznych; planowana budowa zbiorników retencyjnych i stawów hodowlanych; przerwanie drożności korytarza ekologicznego i dewastacja środowiska przyrodniczego w wyniku budowy i modernizacji przepraw drogowych i kolejowych przez rzekę; wzrastająca presja urbanistyczna, inwestycyjna i turystyczna (o skali tej ostatniej świadczy liczba 2 - 3 tys. turystów oszacowana w ciągu pogodnego, letniego dnia w 2006 r. na odcinku od Rudy do Bolimowa, jednak należy podkreślić, że presja ta ma charakter punktowy).

(5) Rezerwat „Polana Siwica”

- **Podstawa utworzenia** - Rozporządzenie z dnia 21.12.1998r. Ministra Ochrony Środowiska, Zasobów Naturalnych i Leśnictwa (D. U. Nr 161, poz. 1097). Wcześniej, w roku 1987 został opracowany przez prof. R. Olaczka i dr W. Pisarka projekt rezerwatu p.n. „Polany Puszczy Bolimowskiej”, który obejmować miał trzy śródleśne polany: „Siwica”, „Stožyska” i „Topieliska”, jednak w takiej postaci nie mógł być zrealizowany.
- **Położenie administracyjne (gmina)** - Nieborów
- **Lokalizacja** - wzdłuż drogi z Borowiny do Wólki Łasieckiej (wzdłuż Traktu Kozackiego), ograniczony drogą prowadzącą z Chyleńca do Starej Wsi

- **Powierzchnia** - obszar łąk i pastwisk, bagien, wód i lasów o powierzchni 68,55 ha stanowiących jedną (największą) z 49 śródleśnych polan zlokalizowanych na terenie Puszczy Bolimowskiej
- **Cel ochrony** - zachowanie śródleśnej polany, charakterystycznej dla Puszczy Bolimowskiej, z całą różnorodnością jej zbiorowisk łąkowych i torfowiskowych
- **Plan ochrony** - rezerwat nie posiada aktualnego planu ochrony, jedynie dokumentację projektową, w której są wskazane zagrożenia i uwagi konserwatorskie
- **Typ rezerwatu** - łąkowo-torfowiskowy, na który obowiązuje zakaz wstępu; zgodnie z zarządzeniem Nr 130/99 z dnia 29.06.1999r. Wojewody Łódzkiego w sprawie wyznaczenia miejsc wstępu na teren rezerwatu przyrody „Polana Siwica” oraz porozumienia pomiędzy Nadleśnictwem Skierniewice a Dyrekcją Bolimowskiego Parku Krajobrazowego z dnia 5.07.1999r. Wstęp na ścieżkę dydaktyczną, zwiedzanie jej, prowadzenie ćwiczeń i obserwacji może odbywać się jedynie w obecności pracowników Nadleśnictwa lub Dyrekcji Parku.
- **Typy zbiorowisk roślinnych** - mozaika zbiorowisk wodnych klas *Potametea* i *Lemnetea minoris*, szuwarów z klasy *Phragmitetea*, łąk i ziołorośli z klasy *Molinio-Arrhenatheretea* oraz zarośli wierzb szerokolistnych *Salicetum pentandro-cinereae*
- **Nadleśnictwo** - Skierniewice
- **Nr oddziałów** - według stanu na dzień 1 stycznia 1996r.: 79h; 80j; 93b,c; 94a,d; 95c,f,g,i; 110b,c; 111a,b,d; 126A,cs
- **Walory przyrodnicze** - Polana Siwica jest jedną z najrozleglejszych i najbardziej atrakcyjnych polan znajdujących się na terenie Puszczy Bolimowskiej. Polana ma charakter podmokły z jeziorkami powstałymi w starych wyrobiskach torfowych. Miejscami występują też murawy. Wśród odnotowanych w 1984 roku 217 roślin naczyniowych do najcenniejszych należą: starodub łąkowy, goździk pyszny i storczyki, takie jak kruszczyk błotny i szerokolistny. Rezerwat jest także ostoją wielu gatunków zwierząt, głównie owadów, ale także ptaków, w tym bączka, derkacza, słonki (Markowski i in. 1996).
- **Zagrożenia** – sukcesja będąca wynikiem zaprzestania tradycyjnego, ekstensywnego, łąkowo-pasterskiego użytkowania oraz spadek poziomu wód gruntowych jako skutek złe przeprowadzonej melioracji.

1.1.3 Obszar chronionego krajobrazu

Obszary chronionego krajobrazu są przestrzenną formą ochrony, obejmującą wyróżniające się krajobrazowo tereny o różnych typach ekosystemów, których zagospodarowanie powinno zapewnić stan względnej równowagi ekologicznej systemów przyrodniczych. Jednym z ich głównych celów jest zapewnienie łączności ekologicznej poprzez zachowanie tzw. ciągów przyrodniczych umożliwiających migrację roślin i zwierząt, które wpływałyby pozytywnie na eliminację postępującej izolacji obiektów o istotnych funkcjach przyrodniczych. Stanowią one zatem swoiste uzupełnienie sieci obszarów chronionych, której głównymi elementami są rezerwaty przyrody i parki krajobrazowe. W granicach BPK i jego otuliny występuje tylko jedna taka forma ochrony – Bolimowsko-Radziejowicki z Doliną środkowej Rawki Obszar Chronionego Krajobrazu.

Bolimowsko-Radziejowicki z Doliną środkowej Rawki Obszar Chronionego Krajobrazu - został utworzony na mocy Uchwały Nr XIV/93/86 Wojewódzkiej Rady Narodowej w Skierniewicach z dnia 26 września 1986r. w sprawie utworzenia Bolimowskiego Parku Krajobrazowego i obszarów chronionego krajobrazu w województwie skierniewickim, (Dz.Urz. Woj. Skiern. Nr 5, poz. 126), kolejno zmieniony Rozporządzeniem Nr 36 Wojewody Skierniewickiego z dnia 28 lipca 1997 r. w sprawie wyznaczenia obszarów chronionego krajobrazu, a następnie Rozporządzeniem Nr 21 Wojewody Mazowieckiego z dnia 25 sierpnia 2006 r. (Dz. Urz. Woj. Maz. Nr 178, poz. 6936). W tym ostatnim rozporządzeniu zawarty jest opis granic, jak również lista zakazów i zaleceń dotyczących zasad zagospodarowania tego terenu. Utworzono go w celu ochrony zróżnicowanych krajobrazów o znacznym potencjale dla rozwoju turystyki i rekreacji. Obszar ten jednocześnie chroni korytarze ekologiczne w dorzeczach Pilicy i Bzury. Jest to także południowo – zachodni kraniec „zielonego pierścienia Obszaru Metropolitalnego Warszawy” wraz z istotnym ciągiem ekologicznym o charakterze leśnym łączącym Chojnowski Park Krajobrazowy poprzez niewielkie płyty leśne po Bolimowski Park Krajobrazowy.

Bolimowsko-Radziejowicki z Doliną środkowej Rawki Obszar Chronionego Krajobrazu dawniej obejmował rozległy obszar ciągnący się od północy wzdłuż linii łączącej Arkadię z Żabią Wolą, a na południu po Białą Rawską. Obecnie stanowi on kilka izolowanych płątów, które pozostały w obrębie tej formy ochrony po zmianach granic Bolimowskiego Parku Krajobrazowego (formy ochrony w postaci parku krajobrazowego i obszaru chronionego krajobrazu występują rozłącznie, tj. nie pokrywają się). Zgodnie z nowym rozporządzeniem Obszar zajmuje dwa niewielkie płyty w rejonie Kamiona i Nowego Karolinowa, dalej większy obszar w tzw. wewnętrznej otulinie Parku k/ Puszczy Mariańskiej oraz dwie niewielkie powierzchnie w rejonie Studzieńca i Nowej Huty. Największy płąt Obszaru występuje przy północno – wschodniej granicy Parku w rejonie Walerianowa ciągnąc się na północ w stronę Wisikitek, a na południe kilka kilometrów od Mszczonowa (Bronisławów).

Do głównych regulacji obowiązujących na jego terenie należą:

- zakaz realizacji przedsięwzięć mogących znacząco oddziaływać na środowisko w rozumieniu art. 51 ust. 1 pkt 1 ustawy z dnia 27 kwietnia 2001 r. – Prawo ochrony środowiska (Dz. U. z 2006 r. Nr 129, poz. 902),
- zakaz lokalizowania obiektów budowlanych w pasie szerokości 50 m od linii brzegów rzek, jezior i innych zbiorników wodnych, z wyjątkiem urządzeń wodnych oraz obiektów służących prowadzeniu racjonalnej gospodarki rolnej, leśnej lub rybackiej,
- prowadzenie prac regulacyjnych i utrzymaniowych rzek tylko w zakresie niezbędnym dla rzeczywistej ochrony przeciwpowodziowej,
- utrzymanie ciągłości i trwałości ekosystemów leśnych poprzez niedopuszczanie do ich nadmiernego użytkowania,
- ograniczanie zabudowy na krawędziach wysoczyznowych, w celu zachowania ciągłości przyrodniczo-krajobrazowej oraz ochrony krawędzi tarasów rzecznych przed ruchami osuwiskowymi,
- zwiększanie retencji wodnej, przy czym zbiorniki małej retencji winny dodatkowo wzbogacać różnorodność biologiczną terenu, uwzględniając starorzecza i lokalne obniżenia terenu, w miarę możliwości technicznych i finansowych zalecane jest odtworzenie funkcji obszarów źródliskowych o dużych zdolnościach retencyjnych, w miarę możliwości należy zachowywać lub odtwarzać siedliska hydrogeniczne mające dużą rolę w utrzymaniu lokalnej różnorodności biologicznej.

Do kluczowych należy także utrzymanie właściwych proporcji terenów zurbanizowanych, rolniczych, leśnych, wód otwartych i trwałych użytków zielonych.

Obecnie granica Bolimowsko-Radziejowickiego z Doliną środkowej Rawki Obszaru Chronionego Krajobrazu nie pokrywa się z granicą otuliny Parku, choć postulat taki był wnoszony w poprzednim Planie ochrony w celu ujednoczenia formy ochrony obszarów stanowiących otulinę zewnętrzną (obecnie pas 200 m od granic Parku) i wewnętrzną (enklawa wyłączona z granic Parku, ale otoczona przez Park i *de facto* pozbawiona ochrony).

W niniejszym opracowaniu określenie granic Bolimowsko-Radziejowickiego z Doliną środkowej Rawki Obszaru Chronionego Krajobrazu nastęrczało poważnych trudności. Problem ten wynikał z różnych danych zawartych w dostępnych źródłach, natomiast rozporządzenie w sposób niewystarczający precyzuje przebieg granic. Ostatecznie, granice zweryfikowano w Mazowieckim Urzędzie Wojewódzkim.

1.1.4 Zespoły przyrodniczo – krajobrazowe

Zespół przyrodniczo-krajobrazowy „Nieborów” - powołany został na mocy Rozporządzenia Wojewody Skierniewickiego nr 21 z dnia 6.10.1988r. oraz nr 2 z dnia 14.01.1997r. Zajmuje powierzchnię 46 ha. Składają się na nią grunty Skarbu Państwa zarządzane przez Dyрекcję BPK. Od północy obszar graniczy z parkiem przypałacowym w Nieborowie. Z trzech pozostałych stron otoczony jest lasami. Celem zespołu jest zachowanie estetycznych walorów kulturowego krajobrazu dawnego lapidarium (tzw. „Nieborowskie Pola”) z fragmentem wilgotnych łąk położonych w miejscowości Nieborów. Na obszarze zespołu zgodnie z rozporządzeniem nakazuje się: utrzymanie bioróżnorodności, dostosowanie charakteru założenia parkowego do otaczających drzewostanów leśnych i drzewostanu w parku przypałacowym, nadanie zespołowi cech dydaktyczno – kulturowych, zachowanie estetyki krajobrazu właściwej dla tej części Mazowsza oraz utrzymanie właściwych stosunków wodnych sprzyjających założeniu zespołu.

Obecnie na terenie zespołu projektowany jest „Park Ekologiczny w Nieborowie” (Koncepcja ..., 1999), który obejmowałby odtworzenie lapidarium, jak również utworzenie skansenu chroniącego elementy kultury materialnej właściwe dla wsi mazowieckiej. W ramach Parku Ekologicznego realizowane byłyby zadania dydaktyczno – wychowawcze prowadzone przez pracowników Parku, natomiast w części prowadzona byłaby czynna ochrona zbiorowisk roślinnych, a także tworzenie miejsc rozrodu i bytowania zwierząt.

1.1.5 Użytki ekologiczne

Użytki ekologiczne, podobnie jak zespoły przyrodniczo-krajobrazowe i stanowiska dokumentacyjne, należą do tzw. indywidualnych form ochrony przyrody. Użytki ekologiczne w myśl obowiązującej ustawy o ochronie przyrody są powoływane w celu ochrony pozostałości „...ekosystemów, mających znaczenie dla zachowania różnorodności biologicznej”. Najczęściej pod ich postacią chronione są naturalne zbiorniki wodne, w tym śródpolne i śródleśne oczka wodne, ale także kępy drzew i krzewów, bagna, torfowiska, wydmy, starorzecza. W większości przypadków są to obiekty, które dawniej traktowano jako nieużytki, a obecnie walory ich zostały docenione jako wzbogacające zróżnicowanie środowiska przyrodniczego. Użytkiem ekologicznym nie może być natomiast użytkowany gospodarczo las. Niejednokrotnie, co podkreśla ustawa z dnia 16 kwietnia 2004 r. o ochronie przyrody (Dz.U. Nr 92, poz. 880 z późn. zmian.), obiekty te stanowią siedliska rzadkich lub chronionych gatunków roślin, zwierząt, i grzybów, miejsca ich rozmnażania lub sezonowego przebywania. Na terenie Mazowsza ich liczba jest bardzo zróżnicowana od całkowitego braku po kilka / kilkanaście na terenie gminy.

W granicach Bolimowskiego Parku Krajobrazowego i otuliny znajduje się 124 użytków ekologicznych (tabela 1). W poprzednim Planie ochrony Parku uwzględniono ich aż 160, przy czym po weryfikacji okazało się, że niektóre z nich zlokalizowane są poza granicą BPK i jego otuliny. Różnice wynikają z faktu, że w poprzednim Planie ochrony granica opracowania nie

była tożsama z granicą Parku i otuliny, nie uwzględniono również ich lokalizacji w podziale na te obiekty, które położone są w granicach Parku, otuliny i w pozostałym obszarze opracowania.

Użytki ekologiczne na terenie BPK rozmieszczone są nierównomiernie. Skoncentrowane są na północy Parku, znacznie mniej jest ich w jego centralnej części, a całkowity brak zaznacza się na południu. Występują one wyłącznie na obszarach leśnych będących w zarządzie Nadleśnictwa Radziwiłłów i Skierniewice, w głównej mierze w ich północnych częściach, natomiast Nadleśnictwo Grójec nie wyznaczyło żadnych form ochrony tego typu. Są to przede wszystkim polany śródleśne, jak również tereny zabagnione i podmokłe. W części północnej Parku wśród użytków ekologicznych dominują niewielkie obszarowo polanki i bagniska, natomiast w części środkowej przeważają stosunkowo rozległe polany oraz płaty zlokalizowane w dolinie Rawki.

W celu sporządzenia możliwie najpełniejszej i aktualnej listy użytków informacje na ich temat zebrano z różnych dostępnych źródeł, m.in.: uwzględniono dane Wojewódzkich Konserwatorów Przyrody, Nadleśnictw i pochodzące z monografii BPK. Za podstawę przyjęto jednak odpowiednie rozporządzenia oraz dane uzyskane w Nadleśnictwach. Są one jednak nie kompletne.

Dla wszystkich użytków położonych w Nadleśnictwie Skierniewice brakuje celów powołania i opisu roślinności, natomiast dla większości użytków położonych w obrębie Nadleśnictwa Radziwiłłów takie informacje zostały zamieszczone.

Przy określaniu lokalizacji użytków ekologicznych przywoływano numery oddziałów leśnych zamieszczone w aktach prawnych ustanawiających ich ochronę.

Jeden z opisanych użytków ekologicznych zlokalizowany jest w granicach rezerwatu „Puszcza Mariańska” (użytek 79/R). Wcześniej sytuacja ta dotyczyła użytku 20/S (w tabeli nr 1 skreślony), który usunięto wraz z ustanowieniem rezerwatu „Polana Siwica”.

Ze względu na brak koordynacji danych pomiędzy dwoma województwami na mapie form ochrony stanowiącej załącznik do Operatu zagospodarowania przestrzennego zdecydowano się zastosować numerację zgodną z listami zawartymi w Nadleśnictwach, stąd kolejne numery uzupełnione są informacją dotyczącą odpowiedniego Nadleśnictwa (odpowiednio R – Radziwiłłów i S – Skierniewice). Użytkom położonym poza terenami lasów państwowych przyporządkowano nr kolejny. Konfuzję w oznaczaniu użytków ekologicznych należy przypisać ich nawiązaniu do map leśnych. Przykładowo, jeden obszar uznany za cenny do objęcia tą formą ochrony został podzielony na tyle odrębnych użytków ekologicznych w ilu pododdziałach występuje. Czynnikiem ten w decydujący sposób wpływa na liczebność tej formy ochrony w Parku.

Tab. 1. Wykaz użytków ekologicznych zlokalizowanych na obszarze Parku i otuliny

Lp.	Nr na mapie*	Nr w Planie ochrony 1998	Nr oddziału leśnego	Lokalizacja **	Leśnictwo	Nadleśnictwo	Gmina	Powierzchnia [ha]	Opis zadrzewienia	Cel powołania	Nr rozp.***
1	1/S	5	39l	P	Łasieczniki	Skierniewice	Bolimów	0,5	b.d.	b.d.	I
2	2/S	6	42h	P	Łasieczniki	Skierniewice	Bolimów	0,26	b.d.	b.d.	I
3	3/S	7	44c	P	Łasieczniki	Skierniewice	Bolimów	0,35	b.d.	b.d.	I
4	4/S	8	44d	O	Łasieczniki	Skierniewice	Bolimów	0,34	b.d.	b.d.	I
5	5/S	9	49c	P	Łasieczniki	Skierniewice	Bolimów	0,28	b.d.	b.d.	I
6	6/S	10	52c	P	Łasieczniki	Skierniewice	Bolimów	0,36	b.d.	b.d.	I
7	7/S	11	91f	P	Łasieczniki	Skierniewice	Bolimów	0,52	b.d.	b.d.	I
8	8/S	12	91i	P	Łasieczniki	Skierniewice	Bolimów	0,48	b.d.	b.d.	I
9	9/S	13	105g	P	Łasieczniki	Skierniewice	Bolimów	1,36	b.d.	b.d.	I
10	10/S	14	105h	P	Łasieczniki	Skierniewice	Bolimów	1,38	b.d.	b.d.	I
11	11/S	15	105i	P	Łasieczniki	Skierniewice	Bolimów	1,48	b.d.	b.d.	I
12	12/S	16	106g	P	Łasieczniki	Skierniewice	Bolimów	0,64	b.d.	b.d.	I
13	13/S	17	107d	P	Łasieczniki	Skierniewice	Bolimów	6,95	b.d.	b.d.	I
14	14/S	18	121d	P	Łasieczniki	Skierniewice	Bolimów	1,94	b.d.	b.d.	I
15	15/S	19	123d	P	Łasieczniki	Skierniewice	Bolimów	0,58	b.d.	b.d.	I
16	16/S	20	135b	P	Łasieczniki	Skierniewice	Bolimów	0,3	b.d.	b.d.	I
17	17/S	21	8g	P	Nieborów	Skierniewice	Nieborów	0,75	b.d.	b.d.	I
18	18/S	22	25h	P	Nieborów	Skierniewice	Nieborów	0,46	b.d.	b.d.	I
19	19/S	23	60j	P	Nieborów	Skierniewice	Nieborów	2,6	b.d.	b.d.	I
20	20/S	24	412b	P	Nieborów	Skierniewice	Nieborów	2,27	b.d.	b.d.	I
21	21/S	25	9d	P	Nieborów	Skierniewice	Nieborów	b.d.	b.d.	b.d.	IV
22	22/S	26	48k	P	Kaczew	Skierniewice	Bolimów	b.d.	b.d.	b.d.	IV
23	23/S	30	37o	P	Kaczew	Skierniewice	Bolimów	1,58	b.d.	b.d.	I
24	24/S	28	37b	P	Kaczew	Skierniewice	Bolimów	0,39	b.d.	b.d.	I
25	25/S	29	37f	P	Kaczew	Skierniewice	Bolimów	0,77	b.d.	b.d.	I

Formy ochrony przyrody na terenie BPK

26	26/S	31	38m	P	Kaczew	Skierniewice	Bolimów	3,85	b.d.	b.d.	I
27	27/S	32	47c	P	Kaczew	Skierniewice	Bolimów	0,34	b.d.	b.d.	I
28	28/S	33	72h	P	Kaczew	Skierniewice	Bolimów	1,1	b.d.	b.d.	I
29	29/S	34	132f	P	Kaczew	Skierniewice	Bolimów	0,34	b.d.	b.d.	I
30	30/S	35	172h	P	Grabina	Skierniewice	Skierniewice	1,85	b.d.	b.d.	I
31	31/S	36	173f	P	Grabina	Skierniewice	Skierniewice	1,09	b.d.	b.d.	I
32	32/S	39	188c	P	Grabina	Skierniewice	Skierniewice	0,26	b.d.	b.d.	I
33	33/S	38	186a	P	Grabina	Skierniewice	Skierniewice	3,22	b.d.	b.d.	I
34	34/S	40	325f	P	Ruda	Skierniewice	Skierniewice	0,39	b.d.	b.d.	I
35	35/S	42	325Ab	P	Ruda	Skierniewice	Skierniewice	0,28	b.d.	b.d.	I
36	36/S	43	325Aj	P	Ruda	Skierniewice	Skierniewice	0,19	b.d.	b.d.	I
37	37/S	46	351m	P	Ruda	Skierniewice	Skierniewice	0,12	b.d.	b.d.	I
38	38/S	48	318b	P	Ruda	Skierniewice	Skierniewice	0,64	b.d.	b.d.	I
39	39/S	47	313f	P	Ruda	Skierniewice	Skierniewice	0,49	b.d.	b.d.	I
40	40/S	49	319a	P	Ruda	Skierniewice	Skierniewice	0,58	b.d.	b.d.	I
41	41/S	50	336b	P	Ruda	Skierniewice	Skierniewice	1,58	b.d.	b.d.	I
42	42/S	51	337j	P	Ruda	Skierniewice	Skierniewice	0,45	b.d.	b.d.	I
43	43/S	52	357Ag	P	Staropol	Skierniewice	Puszcza Mariańska	b.d.	b.d.	b.d.	IV
44	44/S	53	357Ah	P	Staropol	Skierniewice	Puszcza Mariańska	b.d.	b.d.	b.d.	IV
45	45/S	41	340g	P	Ruda	Skierniewice	Skierniewice		b.d.	b.d.	IV
46	46/S	44	340f	P	Ruda	Skierniewice	Skierniewice	1,38	b.d.	b.d.	IV
47	47/S	45	340h	P	Ruda	Skierniewice	Skierniewice	3,02	b.d.	b.d.	IV
48	1/R	54	42c	pp	Żyrardów	Radziwiłłów	Wiskitki	0,54	b.d.	ochrona terenu podmokłego z kępami turzyc, kosańca żółtego, rdestu, tojeści pospolitej	II
49	2/R	55	42fo	pp	Żyrardów	Radziwiłłów	Wiskitki	1,86	olsza 66 lat, brzoza 41 lat, zadrzewienie	ochrona terenu częściowo zalewanego wodą z dużą ilością roślin chronionych, miejsca lęgowe ptactwa	II

Formy ochrony przyrody na terenie BPK

50	3/R	61	55c	pp	Żyrardów	Radziwiłów	Wiskitki	1,3	olsza 66 lat, dąb 66 lat, zadrzewienie	ochrona terenu zalewanego wodą z dużą ilością roślin chronionych	II
51	4/R	62	57d	R	Żyrardów	Radziwiłów	Wiskitki	0,28			II
52	5/R	63	57f	R	Żyrardów	Radziwiłów	Wiskitki	0,2	dąb 41 lat, zadrzewienie		II
53	6/R	64	58a	R	Żyrardów	Radziwiłów	Wiskitki	0,27	olsza 56 lat, zadrzewienie	ochrona terenu okresowo zalewanego wodą	II
54	7/R	66	62b	P	Żyrardów	Radziwiłów	Wiskitki	1,2	olsza 46 lat, zadrzewienie	ochrona zbiorowiska łąkowego z kępami storczyków, ostoja owadów, płazów i gadów	II
55	8/R	77	38d	P	Sokule	Radziwiłów	Wiskitki	0,26	brzoza, sosna 12 lat, samosiew	ochrona terenu podmokłego częściowo porośniętego brzozą	II
56	9/R	78	38f	P	Sokule	Radziwiłów	Wiskitki	0,22	brzoza 15 lat, samosiew	ochrona terenu podmokłego okresowo zalewanego wodą	II
57	10/R	79	39g	P	Sokule	Radziwiłów	Wiskitki	8,3	olsza 46 lat, zadrzewienie	ochrona terenu okresowo zalewanego wodą z dużą ilością roślin chronionych, miejsca lęgowe ptactwa	II
58	11/R	80	49c	P	Sokule	Radziwiłów	Wiskitki	7,29	olsza, jesion 76 lat, dąb 86 lat, zadrzewienie	ochrona terenu okresowo zalewanego wodą z dużą ilością roślin chronionych, miejsca lęgowe ptactwa	II
59	12/R	83	82f	P	Guzów	Radziwiłów	Wiskitki	0,44	b.d.	ochrona terenu okresowo zalewanego wodą z dużą ilością roślin chronionych, miejsca lęgowe ptactwa	II
60	13/R	84	82g	P	Guzów	Radziwiłów	Wiskitki	0,26	olsza 21 lat, zadrzewienie	ochrona terenu okresowo zalewanego wodą z dużą ilością roślin chronionych, miejsca lęgowe ptactwa	II
61	14/R	85	85d	P	Guzów	Radziwiłów	Wiskitki	2,57	brzoza 41 lat, olsza 21 lat, wierzba 14 lat, samosiew	ochrona terenu zakrzewionego, ostoja ptaków i płazów	II

Formy ochrony przyrody na terenie BPK

62	15/R	86	85i	P	Guzów	Radziwiłów	Wiskitki	0,88	wierzba 14 lat, samosiew;	ochrona terenu okresowo zalewanego wodą z licznymi gatunkami płazów i ptaków	II
63	16/R	87	92d	P	Guzów	Radziwiłów	Wiskitki	0,55	wierzba 14 lat, samosiew;	ochrona terenu podmokłego, zbiorowiska płazów	II
64	17/R	88	92i	P	Guzów	Radziwiłów	Wiskitki	0,34	wierzba 14 lat, samosiew;	ochrona terenu podmokłego, zbiorowiska płazów	II
65	18/R	89	92m	P	Guzów	Radziwiłów	Wiskitki	0,26	wierzba 14 lat, samosiew;	ochrona terenu podmokłego, zbiorowiska płazów	II
66	19/R	90	92n	P	Guzów	Radziwiłów	Wiskitki	1,7	olsza 46 lat, brzoza 46 lat, wierzba 15 lat, samosiew	ochrona terenu okresowo zalewanego wodą, ostoja ptaków i płazów	II
67	20/R	91	93i	P	Guzów	Radziwiłów	Wiskitki	1,69	b.d.	ochrona terenu częściowo zalewanego wodą, ostoja ptaków i płazów	II
68	21/R	92	96d	P	Guzów	Radziwiłów	Wiskitki	1,7	wierzba 14 lat, samosiew;	ochrona terenu częściowo zalewanego wodą, ostoja ptaków i płazów	II
69	22/R	93	97a	P	Guzów	Radziwiłów	Wiskitki	0,94	b.d.	ochrona terenu częściowo zalewanego wodą, ostoja ptaków i płazów	II
70	23/R	94	97g	P	Guzów	Radziwiłów	Wiskitki	1,55	olsza 41 lat, brzoza 41 lat, dąb 9 lat, olsza 9 lat, samosiew	b.d.	II
71	24/R	95	98b	P	Guzów	Radziwiłów	Wiskitki	1,1	wierzba 26 lat, samosiew	ochrona terenu częściowo zakrzewionego, ostoja ptaków i płazów	II
72	25/R	96	102m	P	Guzów	Radziwiłów	Wiskitki	0,43	olsza 26 lat, brzoza 26 lat, wierzba 16 lat, zadrzewienie	ochrona obniżenia terenu okresowo zalewanego wodą, ostoja płazów	II
73	26/R	97	113a	P	Guzów	Radziwiłów	Wiskitki	0,36	olsza 36 lat, samosiew	ochrona terenu okresowo zalewanego wodą	II

Formy ochrony przyrody na terenie BPK

74	27/R	98	174b	P	Białe Błoto	Radziwiłów	Puszcza Mariańska	0,5	brzoza 26 lat, olsza 26 lat, samosiew	ochrona terenu częściowo zadrzewionego z kępami roślin chronionych	II
75	28/R	99	176j	P	Białe Błoto	Radziwiłów	Puszcza Mariańska	0,56	brzoza 21 lat, sosna 21 lat, samosiew	ochrona obniżenia terenu okresowo zalewanego wodą	II
76	29/R	100	184m	P	Białe Błoto	Radziwiłów	Puszcza Mariańska	5,74	brzoza 56 lat, sosna 56 lat, samosiew	ochrona terenu okresowo zalewanego wodą z dużą ilością roślin chronionych, ostoja owadów, płazów, gadów i ptaków	II
77	30/R	105	198a	P	Białe Błoto	Radziwiłów	Puszcza Mariańska	2,26	sosna 31 lat, brzoza 46 lat, sosna 56 lat, zadrzewienie	ochrona terenu silnie wilgotnego z dużą ilością roślin chronionych, ostoi zwierząt	II
78	31/R	101	186f	P	Białe Błoto	Radziwiłów	Puszcza Mariańska	2,54	brzoza 21 lat, sosna 21 lat, olsza 46 lat, samosiew	ochrona terenu okresowo zalewanego wodą z dużą ilością roślin chronionych	II
79	32/R	102	187d	P	Białe Błoto	Radziwiłów	Puszcza Mariańska	0,46	brzoza 31 lat, osika 31 lat, samosiew	ochrona terenu okresowo zalewanego wodą z dużą ilością roślin chronionych	II
80	33/R	103	197f	P	Białe Błoto	Radziwiłów	Wiskitki	0,78	olsza 56 lat, brzoza 56 lat, zadrzewienie	ochrona terenu silnie wilgotnego z dużą ilością roślin chronionych	II
81	34/R	104	197g	P	Białe Błoto	Radziwiłów	Wiskitki	0,33	brzoza 21 lat, zadrzewienie	ochrona terenu silnie wilgotnego z dużą ilością roślin chronionych	II
82	35/R	106	198i	P	Białe Błoto	Radziwiłów	Puszcza Mariańska	0,44	wierzba 11 lat, brzoza 13 lat, zadrzewienie	ochrona terenu częściowo zakrzewionego, z licznymi stanowiskami płazów	II
83	36/R	107	200m	P	Białe Błoto	Radziwiłów	Puszcza Mariańska	0,57	brzoza 18 lat, osika 18 lat, zadrzewienie	ochrona terenu częściowo zadrzewionego, okresowo zalewanego wodą, ostoja płazów i gadów	II
84	37/R	108	207c	P	Białe Błoto	Radziwiłów	Wiskitki	0,34	sosna 11 lat, zadrzewienie	ochrona terenu podmokłego, częściowo zadrzewionego	II
85	38/R	109	211h	P	Białe Błoto	Radziwiłów	Puszcza	0,52	brzoza 31 lat,	ochrona terenu podmokłego,	II

Formy ochrony przyrody na terenie BPK

							Mariańska		samosiew	częściowo zadrzewionego, ostoja płazów i gadów	
86	39/R	110	214f	P	Białe Błoto	Radziwiłłów	Puszcza Mariańska	0,42	olsza 41 lat, brzoza 41 lat, zadrzewienie	ochrona terenu okresowo zalewanego wodą z dużą ilością roślin chronionych, ostoja zwierzyny	II
87	40/R	111	217n	P	Białe Błoto	Radziwiłłów	Puszcza Mariańska	0,26	brzoza 41 lat, olsza 46 lat, zadrzewienie	ochrona terenu okresowo zalewanego wodą, częściowo zadrzewionego z dużą ilością roślin chronionych, ostoja zwierzyny	II
88	41/R	112	120d	P	Bolimów	Radziwiłłów	Bolimów	0,67	brzoza 21 lat, zadrzewienie	b.d.	II
89	42/R	113	120l	P	Bolimów	Radziwiłłów	Bolimów	0,77	brzoza 16 lat, dąb 86 lat, zadrzewienie	b.d.	II
90	43/R	114	121f	P	Bolimów	Radziwiłłów	Bolimów	0,28	brzoza 16 lat, zadrzewienie	b.d.	II
91	44/R	115	121k	P	Bolimów	Radziwiłłów	Bolimów	0,56	brzoza 21 lat, zadrzewienie	b.d.	II
92	45/R	116	122s	P	Bolimów	Radziwiłłów	Bolimów	1,49	brzoza 16 lat, samosiew	b.d.	II
93	46/R	117	123d	P	Bolimów	Radziwiłłów	Bolimów	2,44		b.d.	II
94	47/R	118	123h	P	Bolimów	Radziwiłłów	Bolimów	2,28	brzoza 13 lat, zadrzewienie	b.d.	II
95	48/R	125	127a	P	Bolimów	Radziwiłłów	Bolimów	0,53	brzoza 13 lat, zadrzewienie	b.d.	II
96	49/R	123	126d	P	Bolimów	Radziwiłłów	Bolimów	0,4	brzoza 16 lat, zadrzewienie	b.d.	II
97	50/R	119	124d	P	Bolimów	Radziwiłłów	Bolimów	0,38	brzoza 16 lat, zadrzewienie	b.d.	II
98	51/R	120	125d	P	Bolimów	Radziwiłłów	Bolimów	0,4	brzoza 13 lat, zadrzewienie	b.d.	II
99	52/R	121	125h	P	Bolimów	Radziwiłłów	Bolimów	0,76	brzoza 16 lat,	b.d.	II

Formy ochrony przyrody na terenie BPK

									zadrzewienie		
100	53/R	122	126c	P	Bolimów	Radziwiłów	Bolimów	0,38	brzoza 21 lat, zadrzewienie	b.d.	II
101	54/R	124	126g	P	Bolimów	Radziwiłów	Bolimów	4,65	brzoza 21 lat, zadrzewienie	b.d.	II
102	55/R	126	127g	P	Bolimów	Radziwiłów	Bolimów	2,46	brzoza 21 lat, samosiew, dąb 46 lat zadrzewienie	b.d.	II
103	56/R	127	130f	P	Bolimów	Radziwiłów	Bolimów	0,44	brzoza 16 lat, zadrzewienie	b.d.	II
104	57/R	128	131a	P	Bolimów	Radziwiłów	Bolimów	0,96	brzoza 16 lat, zadrzewienie	b.d.	II
105	58/R	129	141g	P	Bolimów	Radziwiłów	Bolimów	0,2	b.d.	b.d.	II
106	59/R	130	141i	P	Bolimów	Radziwiłów	Bolimów	1,39	brzoza 16 lat, brzoza 31 lat, zadrzewienie	b.d.	II
107	60/R	131	149k	P	Bolimów	Radziwiłów	Puszcza Mariańska	0,84	b.d.	ochrona terenu silnie podmokłego z kępami wierzby, ostoja zwierzyny	II
108	61/R	132	150h	P	Bolimów	Radziwiłów	Puszcza Mariańska	0,28	iwa 26 lat, zadrzewienie	b.d.	II
109	62/R	133	145g	P	Prochowy Młynek	Radziwiłów	Puszcza Mariańska	0,42	brzoza 16 lat, samosiew	b.d.	II
110	63/R	134	146h	P	Prochowy Młynek	Radziwiłów	Puszcza Mariańska	0,26	b.d.	b.d.	II
112	64/R	135	148g	P	Prochowy Młynek	Radziwiłów	Puszcza Mariańska	0,78	brzoza 21 lat, samosiew	b.d.	II
113	65/R	136	154d	P	Prochowy Młynek	Radziwiłów	Puszcza Mariańska	0,85	brzoza 14 lat, sosna 14 lat, samosiew	ochrona terenu częściowo zadrzewionego, ostoja zwierzyny	II
114	66/R	137	156g	P	Prochowy Młynek	Radziwiłów	Puszcza Mariańska	0,28	olsza 51 lat, zadrzewienie	ochrona terenu podmokłego, częściowo zadrzewionego	II
115	67/R	138	165d	P	Prochowy Młynek	Radziwiłów	Puszcza Mariańska	0,34	brzoza 16 lat, sosna 16 lat,	ochrona terenu podmokłego, częściowo zadrzewionego, ostoja	II

Formy ochrony przyrody na terenie BPK

									samosiew	plazów	
116	68/R	139	167c	P	Prochowy Młynek	Radziwiłłów	Puszcza Mariańska	2,13	olsza 41 lat, brzoza 41 lat, zadrzewienie	ochrona terenu częściowo zakrzewionego, z licznymi roślinami chronionymi, ostoja zwierzyny	II
117	69/R	140	191d	P	Prochowy Młynek	Radziwiłłów	Puszcza Mariańska	0,9	b.d.	ochrona terenu częściowo zakrzewionego, z licznymi roślinami chronionymi, ostoja zwierzyny	II
118	70/R	141	193i	P	Prochowy Młynek	Radziwiłłów	Puszcza Mariańska	0,46	brzoza 26 lat, samosiew	ochrona terenu częściowo zakrzewionego, z licznymi roślinami chronionymi, ostoja zwierzyny	II
119	71/R	156	265l	P	Senatorówka	Radziwiłłów	Puszcza Mariańska	2,24	olsza 56 lat, olsza 46 lat, zadrzewienie	b.d.	II
120	72/R	143	204Ac	P	Prochowy Młynek	Radziwiłłów	Puszcza Mariańska	0,91	sosna 36 lat, brzoza 36 lat, zadrzewienie	ochrona terenu okresowo zalanego wodą, częściowo zadrzewionego ze stanowiskami roślin chronionych, ostoja plazów i ptaków	II
121	73/R	144	205Ag	P	Prochowy Młynek	Radziwiłłów	Puszcza Mariańska	0,1	b.d.	ochrona terenu okresowo zalewanego wodą z licznymi stanowiskami roślin chronionych, ostoja plazów	II
122	74/R	145	205d	P	Prochowy Młynek	Radziwiłłów	Puszcza Mariańska	0,38	brzoza 11 lat, olsza 11 lat, samosiew	ochrona terenu silnie wilgotnego, częściowo zadrzewionego, ostoja zwierzyny	II
123	75/R	146	205g	P	Prochowy Młynek	Radziwiłłów	Puszcza Mariańska	2,28	brzoza 12 lat, olsza 10 lat, samosiew	ochrona terenu okresowo zalanego wodą, częściowo zadrzewionego ze stanowiskami roślin chronionych, ostoja plazów i ptaków	II
124	76/R	148	224g	P	Puszcza Mariańska	Radziwiłłów	Puszcza Mariańska	0,29	brzoza 26 lat, samosiew	ochrona terenu silnie podmokłego, częściowo zadrzewionego ze stanowiskami	II

Formy ochrony przyrody na terenie BPK

										roślin chronionych	
125	77/R	149	225d	P	Puszcza Mariańska	Radziwiłów	Puszcza Mariańska	0,6	brzoza 16 lat, zadrzewienie	ochrona terenu silnie podmokłego, częściowo zadrzewionego ze stanowiskami roślin chronionych	II
126	78/R	150	227b	P	Puszcza Mariańska	Radziwiłów	Puszcza Mariańska	0,8	olsza 41 lat, zadrzewienie	ochrona terenu silnie podmokłego, okresowo zalewanego wodą, częściowo zadrzewionego ze stanowiskami roślin chronionych	II
127	79/R	151	230j	P	Puszcza Mariańska	Radziwiłów	Puszcza Mariańska	0,32	brzoza 21 lat, osika 21 lat, samosiew	ochrona niedostępnego obniżenia terenu, częściowo zadrzewionego z licznymi płazami	II
128	80/R	152	235o	P	Puszcza Mariańska	Radziwiłów	Puszcza Mariańska	9	b.d.	ochrona terenu okresowo zalewanego wodą, miejsca lęgowe kaczek	II
129	81/R	153	240l	P	Puszcza Mariańska	Radziwiłów	Puszcza Mariańska	0,33	b.d.	ochrona terenu okresowo zalewanego wodą, miejsca lęgowe kaczek	II
130	82/R	154	244d	P	Puszcza Mariańska	Radziwiłów	Puszcza Mariańska	1,74	olsza 46 lat, brzoza 26 lat, zadrzewienie	ochrona terenu okresowo zalanego wodą, częściowo zadrzewionego z licznymi stanowiskami roślin chronionych, ostoja zwierzyny	II
131	131	160	polana	P	Grabina	Skierniewice.	Skierniewice	3,88	b.d.	b.d.	III

* Mapa pt.: „Formy ochrony przyrody”. R - Nadleśnictwo Radziwiłów

S – Nadleśnictwo Skierniewice

**P – na obszarze Parku

O – na obszarze otuliny Parku

R – na obszarze proponowanym do włączenia do Parku

pp – poza obszarem Parku, w jego pobliżu

*** I – Rozporządzenie nr 27 Wojewody Skierniewickiego z dnia 07 grudnia 1998 r.

II - Rozporządzenie nr 2 Wojewody Skierniewickiego z dnia 15 stycznia 1997 r.

III - Rozporządzenie nr 19 Wojewody Skierniewickiego z dnia 06 października 1998 r.

IV - Rozporządzenie nr 30 Wojewody Skierniewickiego z dnia 21 grudnia 1998 r.

b.d. – brak danych

1.1.6 Pomniki przyrody

Listę pomników przyrody w Bolimowskim Parku Krajobrazowym, jego otulinie i na terenach przylegających zawiera tabela nr 2. Sporządzono ją na podstawie dwóch list pomników przyrody przygotowanych przez Delegaturę w Skierniewicach Łódzkiego Urzędu Wojewódzkiego (ŁUW) oraz Mazowiecki Urząd Wojewódzki. Listy te zostały uzupełnione o informacje zawarte w programach ochrony przyrody Nadleśnictw. Podobnie jak w przypadku użytków ekologicznych, również w przypadku pomników przyrody ich faktyczna liczba w stosunku do listy zawartej w poprzednim Planie ochrony uległa zmianie i wynosi na terenie BPK i jego otoczenia 136 obiektów, a nie 91.

Na obszarze Parku pomniki przyrody rozlokowane są dość nierównomiernie, co wynika m.in. ze struktury wiekowej drzewostanów. Znaczne ich zgrupowania znajdują się w zachodniej i północnej części Parku. Ponadto, skupiska pomników są umiejscowione w okolicach miejscowości Rawka i Puszcza Mariańska. Są to przeważnie okazałe dęby szypułkowe i sosny pospolite, znacznie rzadziej spotykane są pomnikowe okazy wiązów szypułkowych i lip drobnolistnych. Pojedynczo spotykane są tuje, świerki, topole oraz lipy szerokolistne. Większość pomników znajduje się na obrzeżach lasów, w pobliżu miejscowości, mniej jest ich wewnątrz kompleksów leśnych (skutek wielowiekowej gospodarki leśnej).

Na terenie Parku występuje 60 pomników przyrody. Tą formą ochrony objęto prawie wyłącznie pojedyncze drzewa i ich grupy. Są to w przeważającej części dęby szypułkowe, a w mniejszym stopniu inne gatunki drzew, takie jak lipa drobnolistna, lipa szerokolistna, wiąz szypułkowy, kasztanowiec biały (zwyczajny). Pojawia się również dąb czerwony i topola kanadyjska, są to jednak pojedyncze przypadki. Jednym z pomników leżących w BPK jest również głąz narzutowy (leśnictwo Grabina).

Najwięcej pomników przyrody w obrębie Parku znajduje się w Studzieńcu (9 pomników), Prochowym Młynku (8), oddziale leśnym 235 (5), Halinie (4), Walerianach (3) oraz w Lisnej (3).

Kolejną grupę stanowią pomniki położone w otulinie Parku - jest ich w sumie 10; 9 z nich stanowią dęby szypułkowe, zaś dziesiąty to grupa 19 sosen.

Mniejszą część stanowią pomniki występujące na terenach proponowanych do włączenia do Parku lub jego otuliny. Na obszarze proponowanym do włączenia do Parku zarejestrowano 10 pomników (głównie dęby szypułkowe, lecz także lipy drobnolistne, kasztanowiec biały, jesion wyniosły), zaś proponowanym do włączenia do otuliny Parku - 6 pomników (wśród tej grupy drzew występuje dąb szypułkowy, a także lipa drobnolistna, grab pospolity, 2 cisy pospolite, dąb szypułkowy oraz buk pospolity, znajdujące się na terenie gminy Nowy Kawęczyn).

Ostatnią grupę pomników przyrody tworzą te, które znajdują się poza granicami Parku, jego otuliną, a także nie zostały zakwalifikowane do terenów proponowanych do włączenia do Parku bądź otuliny. W części południowej, tuż poza granicą Parku znajdują się dwa dość duże skupiska drzew - w Kamionie i Rudej. W większości są to dęby szypułkowe, ale pojawiają się

także inne gatunki drzew, między innymi: wiązy szypułkowe, wiąz polny, klony pospolite, jesion wyniosły, lipy drobnolistne, 4 kasztanowce białe. Do tej grupy pomników przyrody zalicza się również zabytkowa aleja w Nowym Dworze (gmina Nowy Kawęczyn) oraz głąz narzutowy (leśnictwo Babsk, Nadleśnictwo Kawęczyn). Najwięcej pomników należących do tej grupy znajduje się w gminach: Kowiesy, Skierniewice, Bolimów. Pozostałe natomiast znajdują się w Ossie i Babsku (gmina Biała Rawska).

Wizja lokalna wskazuje, że BPK ma znaczny potencjał do objęcia kolejnych obiektów tą formą ochrony. Przykładem mogą być drzewa na skraju rezerwatu „Kopanicha” lub nagromadzenie okazałych dębów w Bartnicy.

Tab. 2. Pomniki przyrody w Bolimowskim Parku Krajobrazowym, jego otulinie i na terenach przylegających

Lp.	Nr na mapie*	Typ pomnika	Wymiary: obwód / wys. / wiek cm / m / lata	Położenie**	Lokalizacja		Akt prawny/ Nr rejestru (Nr rej.)	Uwagi
					Gmina/Leśn.	Miejscowość/ oddział leśny		
1.	1.	Dąb szypułkowy	b.d. / 24m / b.d.	P	L. Puszcza Mariańska NI. Radziwiłłów	235 1	Rozp. W. Sk. Nr 4 20.II.1998	
2.	2.	Dąb szypułkowy	290cm / 21m / b.d.	P	L. Puszcza Mariańska NI. Radziwiłłów	235 1	Rozp. W. Sk. Nr 4 20.II.1998	
3.	3.	Dąb szypułkowy	b.d. / 25m / b.d.	P	L. Puszcza Mariańska NI. Radziwiłłów	235 1	Rozp. W. Sk. Nr 4 20.II.1998	
4.	4.	Dąb szypułkowy	b.d. / 27m / b.d.	O	L. Puszcza Mariańska NI. Radziwiłłów	250 1	Rozp. W. Sk. Nr 4 20.II.1998	
5.	5.	Dąb szypułkowy	inf. nieczytelne	O	L. Puszcza Mariańska NI. Radziwiłłów	250 1	Rozp. W. Sk. Nr 4 20.II.1998	
6.	6.	Dąb szypułkowy	b.d.	O	L. Puszcza Mariańska NI. Radziwiłłów	225	Rozp. W. Sk. Nr 4 20.II.1998	
7.	7.	Dąb szypułkowy	b.d. / 26m / b.d.	P	L. Puszcza Mariańska NI. Radziwiłłów	236 i	Rozp. W. Sk. Nr 4 20.II.1998	
8.	8.	Dąb szypułkowy	370cm / 27m / 180lat	P	L. Puszcza Mariańska NI. Radziwiłłów	235 n	Rozp. W. Sk. Nr 4 20.II.1998	
9.	9.	Dąb szypułkowy	340cm / 22m / 180lat	P	L. Puszcza Mariańska NI. Radziwiłłów	235 d	Rozp. W. Sk. Nr 4 20.II.1998	
10.	10.	Dąb szypułkowy	290cm / 26m / 160lat	P	L. Puszcza Mariańska NI. Radziwiłłów	228 a	Rozp. W. Sk. Nr 4 20.II.1998	
11.	11.	Dąb szypułkowy	280cm / 23m / 160lat	P	L. Puszcza Mariańska NI. Radziwiłłów	228 a	Rozp. W. Sk. Nr 4 20.II.1998	
12.	12.	Dąb szypułkowy	290cm / 26m / 160lat	P	L. Puszcza Mariańska NI. Radziwiłłów	228 a	Rozp. W. Sk. Nr 4 20.II.1998	

Formy ochrony przyrody na terenie BPK

13.	13.	Dąb szypułkowy	330cm / 21m / 200lat	O	L. Puszcza Mariańska Nl. Radziwiłłów	250 1	Rozp. W. Sk. Nr 4 20.II.1998
14.	14.	Grupa 19 sosen	śr.230cm / 25m / 170lat	O	L. Puszcza Mariańska Nl. Radziwiłłów	250 1	Rozp. W. Sk. Nr 4 20.II.1998
15.		Grupa 30 drzew	180-765cm / 17-23m /	x	L. Babusk Nl. Spała	16	Rozp. W. Sk. Nr 11 7.V.1998
16.		Dąb szypułkowy	400cm / 25m / 200lat	x	gm. Bolimów	Kolonia Bolimowska Wieś Krasnow działka nr 183 Własność Przedsiębiorstwa Geodezyjno Kartograficznego w Warszawie	Rozp. W. Sk. Nr 11 7.V.1998
17.		Dąb szypułkowy	320cm / 25m / 200lat	x	gm. Bolimów	Własność Przedsiębiorstwa Geodezyjno Kartograficznego w Warszawie	Rozp. W. Sk. Nr 11 7.V.1998
18.	15.	Lipa drobnolistna	280cm / 25m / 150 lat	POPK	gm. Nowy Kawęczyn	Trzecianna wł. P. Zbigniew Rzeszotowski	Rozp. W. Sk. Nr 11 7.V.1998
19.	16.	Grab pospolity	240cm / 18m / 150lat	POPK	gm. Nowy Kawęczyn	Trzecianna wł. P. Zbigniew Rzeszotowski;	Rozp. W. Sk. Nr 11 7.V.1998
20.	17.	Cis pospolity	245cm / 7m / 150lat	POPK	gm. Nowy Kawęczyn	Trzecianna wł. P. Zbigniew Rzeszotowski	Rozp. W. Sk. Nr 11 7.V.1998
21.	18.	Cis pospolity	210cm / 6m / 130 lat	POPK	gm. Nowy Kawęczyn	Trzecianna wł. P. Zbigniew Rzeszotowski;	Rozp. W. Sk. Nr 11 7.V.1998
22.	19.	Dąb szypułkowy	490cm / 23m / 300lat	POPK	gm. Nowy Kawęczyn	Trzecianna wł. P. Zbigniew Rzeszotowski	Rozp. W. Sk. Nr 11 7.V.1998
23.	20.	Buk pospolity	280cm / 15m / 150 lat	POPK	gm. Nowy Kawęczyn	Trzecianna wł. P. Zbigniew Rzeszotowski;	Rozp. W. Sk. Nr 11 7.V.1998
24.		Jesion wyniosły	283cm / 30m / 150lat	x	gm. Bolimów	Kolonia Wola Szydłowiecka 40 S.B. Mikucy	Rozp. W. Sk. Nr 1 7.I.1998
25.		Dąb szypułkowy	500cm / 25m / 400lat	x	gm. Biała Rawska	Ossa działka nr 271 P.J. Krawczyk	Rozp. W. Sk. Nr 1 7.I.1998

Formy ochrony przyrody na terenie BPK

26.	21.	Lipa drobnolistna	405cm / b.d. / b.d.	x	gm. Puszcza Mariańska	Kamion; szkoła podstawowa	Nr rej. 2/13	
27.	22.	Brzoza brodawkowata	200cm / b.d. / b.d.	x	gm. Puszcza Mariańska	Kamion; szkoła podstawowa	Nr rej. 1/13	
28.	23.	Lipa szerokolistna	370cm / b.d. / b.d.	x	gm. Puszcza Mariańska	Kamion; szkoła podstawowa	Nr rej. 3/13	
29.	24.	Kasztanowiec biały	375cm / b.d. / b.d.	x	gm. Puszcza Mariańska	Kamion; szkoła podstawowa	Nr rej. 4/13	
30.	25.	Lipa drobnolistna	340cm / b.d. / b.d.	x	gm. Puszcza Mariańska	Kamion; szkoła podstawowa	Nr rej. 5/13	
31.	26.	Lipa drobnolistna	340cm / b.d. / b.d.	PPK	gm. Puszcza Mariańska	Studzieniec; zakład poprawczy	Nr rej. 16/13	
32.	27.	Dąb szypułkowy	320cm / b.d. / b.d.	PPK	gm. Puszcza Mariańska	Studzieniec; zakład poprawczy	Nr rej. 15/13	
33.	28.	Kasztanowiec biały	390cm / b.d. / b.d.	PPK	gm. Puszcza Mariańska	Studzieniec; zakład poprawczy	Nr rej. 14/13	
34.	29.	Dąb szypułkowy	390cm / b.d. / b.d.	PPK	gm. Puszcza Mariańska	Studzieniec; zakład poprawczy	Nr rej. 13/13	
35.	30.	Jesion wyniosły	320cm / b.d. / b.d.	PPK	gm. Puszcza Mariańska	Studzieniec; zakład poprawczy	Nr rej. 12/13	
36.	31.	Lipa drobnolistna	285cm / b.d. / b.d.	PPK	gm. Puszcza Mariańska	Studzieniec; zakład poprawczy	Nr rej. 11/13	
37.	32.	Grupa 4 dębów szypułkowych	290; 260; 260; 220cm / b.d. / b.d.	PPK	gm. Puszcza Mariańska	Studzieniec- cmentarz	Nr rej. 17/13	
38.	33.	Dąb szypułkowy	315cm / b.d. / b.d.	O	gm. Puszcza Mariańska	Studzieniec - Lasy Państwowe Leśniczówka	Nr rej. 10/13	
	34.	Dąb szypułkowy	340cm / b.d. / b.d.	O	gm. Puszcza Mariańska	Studzieniec - Leśniczówka Lasy Państwowe	Nr rej. 9/13	
40.	35.	Dąb szypułkowy	360cm / b.d. / b.d.	PPK	gm. Puszcza Mariańska	Waleriany/ Lasy Państwowe	Nr rej. 6/13	
41.	36.	Dąb szypułkowy	375cm / b.d. / b.d.	PPK	gm. Puszcza Mariańska	Waleriany/ Lasy Państwowe	Nr rej. 7/13	

Formy ochrony przyrody na terenie BPK

42.	37.	Dąb szypułkowy	400cm / b.d. / b.d.	PPK	gm. Puszcza Mariańska	Waleriany/ Lasy Państwowe	Nr rej. 8/13	
43.	38.	Lipa drobnolistna	410cm / b.d. / b.d.	P	gm. Wiskitki Nl. Radziwiłłów	Jesionka, Polskie Koleje Państwowe	Rozp. W. Sk. Nr 4 20.II.1998 Nr rej. 18/33	
44.	39.	Dąb szypułkowy	345cm / b.d. / b.d.	P	gm. Wiskitki Nl. Radziwiłłów	40 m na płn. od Gajówki Łubno; 64 c	Rozp. W. Sk. Nr 4 20.II.1998 Nr rej. 19/33	
45.	40.	Dąb szypułkowy	345cm / b.d. / b.d.	P	gm. Wiskitki Nl. Radziwiłłów	61 d	Rozp. W. Sk. Nr 4 20.II.1998 Nr rej. 20/33	
46.	41.	Dąb szypułkowy	450cm / b.d. / b.d.	P	gm. Wiskitki	Przy leśniczówce 117 h	Rozp. W. Sk. Nr 4 20.II.1998 Nr rej. 21/33	
47.	42.	Brzoza brodawkowata	405cm / b.d. / b.d.	O	gm. Puszcza Mariańska	Kamion		
48.	43.	Dąb szypułkowy	370cm / b.d. / b.d.	O	gm. Puszcza Mariańska	Kamion		
49.	44.	Lipa drobnolistna	329cm / 18m / b.d.	P	L. Prochowy Młynek Nl. Radziwiłłów	183	Zarz. W. Sk. Nr 29 21.XII.1998	
50.	45.	Świerk pospolity	215cm / 30m / b.d.	P	L. Prochowy Młynek Nl. Radziwiłłów		Zarz. W. Sk. Nr 29 21.XII.1998	
51.	46.	Grupa 6 dębów szypułkowych	308-343cm / b.d. / b.d.	P	L. Prochowy Młynek Nl. Radziwiłłów	183d dolina rzeki Korabiewki	Zarz. W. Sk. Nr 29 21.XII.1998	
52.	47.	Wiąz szypułkowy	262cm / 40m / b.d.	P	L. Prochowy Młynek Nl. Radziwiłłów	170s	Zarz. W. Sk. Nr 29 21.XII.1998	
53.	48.	Wiąz szypułkowy	212cm / 20m / b.d.	P	L. Prochowy Młynek Nl. Radziwiłłów	170s	Zarz. W. Sk. Nr 29 21.XII.1998	

Formy ochrony przyrody na terenie BPK

54.	49.	Wiąz szypułkowy	252cm / 35m / b.d.	P	L. Prochowy Młynek NI. Radziwiłłów	170s	Zarz. W. Sk. Nr 29 21.XII.1998	
55.	50.	Dąb szypułkowy	310cm / b.d. / b.d.	P	L. Prochowy Młynek NI. Radziwiłłów	170s	Zarz. W. Sk. Nr 29 21.XII.1998	
56.	51.	Dąb szypułkowy	320cm / b.d. / b.d.	P	L. Senatorówka NI. Radziwiłłów	Informacja nieczytelna Zaznaczone przy leśniczówce	Rozp. W. Sk. Nr 4 20.II.1998	
57.	52.	Dąb szypułkowy	370cm / b.d. / b.d.	P	L.Senatorówka NI. Radziwiłłów	Informacja nieczytelna Zaznaczone przy leśniczówce	Rozp. W. Sk. Nr 4 20.II.1998	
58.	53.	Dąb szypułkowy Lipa drobnolistna	215cm / b.d. / b.d.	P	L. Nieborów NI. Skierniewice	109 g	Rozp. W. Sk. Nr 2 18.I.1994	
59.		Dąb szypułkowy	b.d. / b.d. /b.d.	x	gm. Biała Rawska L. Babsk NI.Spała	16 d	Rozp. W. Sk. Nr 11 7.V.1998	
60.		4 dęby szypułkowe	215cm / b.d. / b.d.	x	gm. Biała Rawska L Babsk NI Spała	16 f	Rozp. W. Sk. Nr 11 7.V.1998	wg rozporządzenia i materiałów z leśnictwa- 4-oddzielne pomniki
61.		30 dębów szypułkowych	180-765cm / 17-23m- 200-300 lat	P	L. Babsk NI. Spała	16	Rozp. W. Sk. Nr 11 7.V.1998	
62.	54.	2 dęby szypułkowe	b.d.	P	gm. Skierniewice L. Ruda	335 a	Rozp. W. Sk. Nr 2 18.I.1994	
63.	55.	4 dęby szypułkowe	b.d.	P	gm. Skierniewice L. Ruda	335 g	Rozp. W. Sk. Nr 2 18.I.1994	
64.	56.	7 dębów szypułkowych	b.d.	P	gm. Skierniewice L. Ruda	335 f	Rozp. W. Sk. Nr 2 18.I.1994	
65.	57.	Dąb szypułkowy	b.d.	P	gm. Skierniewice L. Ruda	335 i	Rozp. W. Sk. Nr 2 18.I.1994	
66.	58.	Dąb szypułkowy	b.d.	P	gm. Skierniewice L. Ruda	323 c	Rozp. W. Sk. Nr 2 18.I.1994	

Formy ochrony przyrody na terenie BPK

67.	59.	2 dęby szypułkowe	b.d.	P	gm. Skierniewice L. Ruda	318 a	Rozp. W. Sk. Nr 2 18.I.1994	
68.	60.	Topola kanadyjska	b.d.	P	gm. Bolimów L. Łasiechniki	37 k	-	Nie jest zarejestrowana jeszcze jako pomnik przyrody, choć uzyskano ją w tabeli u konserwatora
69.	61.	Dąb szypułkowy	b.d.	P	gm. Bolimów L. Łasiechniki	50 f	Rozp. W. Sk. Nr 6 03.III.1999	
70.	62.	Dąb szypułkowy	b.d.	P	gm. Bolimów L. Łasiechniki	51 i	Rozp. W. Sk. Nr 6 03.III.1999	
71.	63.	Dąb szypułkowy	b.d.	P	gm. Bolimów L. Łasiechniki	51 i	Rozp. W. Sk. Nr 6 03.III.1999	
72.	64.	2 dęby szypułkowe	330 - 340cm	P	gm. Bolimów L. Łasiechniki	73 h	Rozp. W. Sk. Nr 6 03.III.1999	
73.	65.	Dąb szypułkowy	b.d.	P	gm. Bolimów L. Grabina	157 c	Rozp. W. Sk. Nr 2 31.I.1994	
74.	66.	Dąb szypułkowy	b.d.	P	gm. Bolimów L. Grabina	209 c	Rozp. W. Sk. Nr 2 18.I.1994	
75.	67.	Dąb szypułkowy	b.d.	P	gm. Bolimów L. Grabina	157 c	Rozp. W. Sk. Nr 2 18.I.1994	
76.	68.	Dąb szypułkowy	b.d.	P	gm. Bolimów L. Grabina	206 f	Rozp. W. Sk. Nr 2 18.I.1994	
77.	69.	2 dęby szypułkowe	b.d.	P	gm. Bolimów L. Grabina	220 a	Rozp. W. Sk. Nr 2 18.I.1994	
78.		Głaz narzutowy	b.d.	x	Gm. Nowy Kawęczyn L. Babsk NL. Spała	1c	Rozp. W. Ł. Nr 4/04 31.III.2004	
79.	70.	Głaz narzutowy	b.d.	P	gm. Skierniewice L. Grabina	Przy drodze 705	Zarz. W. Sk. Nr 6 3.III.1990	

Formy ochrony przyrody na terenie BPK

					Nl. Skierniewice		
80.		Wiąz polny	400cm / b.d. / b.d.	x	gm. Bolimów	Kościół Św. Teresy	Zarz. W. Sk. Nr 6 3.III.1990
81.	71.	Dąb czerwony	230cm / b.d. / b.d.	P	gm. Bolimów	Halin; ul. Ochalska	Zarz. W. Sk. Nr 29
82.	72.	Dąb czerwony	270cm / b.d. / b.d.	P	gm. Bolimów	Halin; ul. Ochalska	Zarz. W. Sk. Nr 29
83.	73.	Lipa	300cm / b.d. / b.d.	P	gm. Bolimów	Halin; ul. Ochalska	Zarz. W. Sk. Nr 29
84.	74.	Lipa	355cm / b.d. / b.d.	P	gm. Bolimów	Halin; ul. Ochalska	Zarz. W. Sk. Nr 29
85.		Wiąz	275cm / b.d. / b.d.	x	gm. Bolimów	Bolimowska Wieś; przy kościele	Zarz. W. Sk. Nr 29 21.XII.1998
86.		Dąb szypułkowy	365cm / b.d. / b.d.	x	gm. Bolimów	Krasnów	Zarz. W. Sk. Nr 29
87.		Wiąz szypułkowy	330cm / b.d. / b.d.	x	gm. Bolimów	Bolimowska Wieś; przy kościele	Zarz. W. Sk. Nr 6 24.II.1988
88.		Wiąz szypułkowy	290cm / b.d. / b.d.	x	gm. Bolimów	Bolimowska Wieś; przy kościele	Zarz. W. Sk. Nr 6 24.II.1988
89.	75.	Dąb szypułkowy	332cm / b.d. / b.d.	P	gm. Bolimów	Ziemiary os.	Zarz. W. Sk. Nr 6 24.II.1988
90.	76.	Dąb szypułkowy	292cm / b.d. / b.d.	P	gm. Bolimów	Ziemiary os.	Zarz. W. Sk. Nr 6 24.II.1988
91.		Jesion wyniosły	385cm / b.d. / b.d.	x	gm. Kowiesy	Wola Pękoszewska w parku zabytkowym	Zarz. W. Sk. Nr 6 3.III.1990
92.		Klon pospolity	305cm / b.d. / b.d.	x	gm. Kowiesy	Wola Pękoszewska w parku zabytkowym	Zarz. W. Sk. Nr 6 3.III.1990
93.		Klon pospolity	320cm / b.d. / b.d.	x	gm. Kowiesy	Wola Pękoszewska w parku zabytkowym	Zarz. W. Sk. Nr 6 3.III.1990
94.		Lipa drobnolistna	310cm / b.d. / b.d.	x	gm. Kowiesy	Wola Pękoszewska w parku zabytkowym	Zarz. W. Sk. Nr 6 3.III.1990
95.		Lipa drobnolistna	325cm / b.d. / b.d.	x	gm. Kowiesy	Wola Pękoszewska w parku zabytkowym	Zarz. W. Sk. Nr 6 3.III.1990
96.		Lipa drobnolistna	370cm / b.d. / b.d.	x	gm. Kowiesy	Wola Pękoszewska w parku zabytkowym	Zarz. W. Sk. Nr 6 3.III.1990

Formy ochrony przyrody na terenie BPK

97.	77.	Lipa szerokolistna	410cm / b.d. / b.d.	P	gm. Kowiesy	Lisna, park podworski	Zarz. W. Sk. Nr 6 3.III.1990
98.	78.	Wiąz szypułkowy	365cm / b.d. / b.d.	P	gm. Kowiesy	Lisna, park podworski	Zarz. W. Sk. Nr 6 3.III.1990
99.	79.	Lipa drobnolistna	390cm / b.d. / b.d.	P	gm. Kowiesy	Lisna, park podworski	Zarz. W. Sk. Nr 6 3.III.1990
100.		Kasztanowiec biały	270-380cm / b.d. / b.d.	x	gm. Kowiesy	Turowa Wola, park	Zarz. W. Sk. Nr 6 3.III.1990
101.		Kasztanowiec biały	270-380cm / b.d. / b.d.	x	gm. Kowiesy	Turowa Wola, park	Zarz. W. Sk. Nr 6 3.III.1990
102.		Kasztanowiec biały	270-380cm / b.d. / b.d.	x	gm. Kowiesy	Turowa Wola, park	Zarz. W. Sk. Nr 6 3.III.1990
103.		Kasztanowiec biały	270-380cm / b.d. / b.d.	x	gm. Kowiesy	Turowa Wola, park	Zarz. W. Sk. Nr 29 31.XII.1986
104.		Klon	330cm / b.d. / b.d.	x	gm. Kowiesy	Turowa Wola, park	Zarz. W. Sk. Nr 29 31.XII.1986
105.		Klon	380cm / b.d. / b.d.	x	gm. Kowiesy	Turowa Wola, park	Zarz. W. Sk. Nr 29 31.XII.1986
106.		Lipa	420cm / b.d. / b.d.	x	gm. Kowiesy	Turowa Wola, park	Zarz. W. Sk. Nr 29 31.XII.1986
107.		Wiąz szypułkowy	300cm / b.d. / b.d.	x	gm. Nowy Kawęczyn	Stara Rawa, teren przy kościelny	Zarz. W. Sk. Nr 2 26.I.1988
108.		Wiąz szypułkowy	380cm / b.d. / b.d.	x	gm. Nowy Kawęczyn	Stara Rawa, teren przy kościelny	Zarz. W. Sk. Nr 2 26.I.1988
109.		Wiąz szypułkowy	225cm / b.d. / b.d.	x	gm. Nowy Kawęczyn	Stara Rawa, teren przy kościelny	Zarz. W. Sk. Nr 2 26.I.1988
110.		Aleja (145)	b.d.	x	gm. Nowy Kawęczyn	Nowy Dwór	Rozp. W. Sk. Nr 29 17.VII.1997
111.	80.	Dąb szypułkowy	340cm / b.d. / b.d.	x	gm. Skierniewice	Skierniewice ul. Działkowa	Zarz. W. Sk. Nr 29 31.XII.1986
112.	81.	Dąb szypułkowy	290cm / b.d. / b.d.	x	gm. Skierniewice	Skierniewice ul. Działkowa	Zarz. W. Sk. Nr 29 31.XII.1986

Formy ochrony przyrody na terenie BPK

113.	82.	Dąb szypułkowy	455cm / b.d. / b.d.	P	gm. Skierniewice	Budy Grabskie	Zarz. W. Sk. Nr 6 3.III.1990
114.	83.	Grupa 4 dębów szypułkowych	240-410cm / b.d. / b.d.	P	gm. Bolimów NI Radziwiłów	oddz. 141	Rozp. W. Sk. Nr 29 21.XII.1998
115.	84.	Lipa drobnolistna	329cm / b.d. / b.d.	P	gm. Bolimów NI Radziwiłów	oddz. 183	Rozp. W. Sk. Nr 29 21.XII.1998
116.	85.	Dąb szypułkowy	290cm / b.d. / b.d.	P	gm. Bolimów NI Radziwiłów	oddz. 134	Rozp. W. Sk. Nr 29 21.XII.1998
117.	86.	Dąb szypułkowy	385 / b.d. / b.d.	P	gm. Skierniewice	Ruda - leśniczówka	Zarz. W. Sk. Nr 29 31.XII.1986
118.	87.	Dąb szypułkowy	295cm / b.d. / b.d.	P	gm. Skierniewice	Budy Grabskie	Zarz. W. Sk. Nr 29 31.XII.1986
119.	88.	Dąb szypułkowy	280-420cm / b.d. / b.d.	x	gm. Skierniewice	Ruda - były ośrodek dla pracowników lasu	Zarz. W. Sk. Nr 29 31.XII.1986
120.	89.	Dąb szypułkowy	280-420cm / b.d. / b.d.	x	gm. Skierniewice	Ruda - były ośrodek dla pracowników lasu	Zarz. W. Sk. Nr 29 31.XII.1986
121.	90.	Dąb szypułkowy	280-420cm / b.d. / b.d.	x	gm. Skierniewice	Ruda - były ośrodek dla pracowników lasu	Zarz. W. Sk. Nr 29 31.XII.1986
122.	91.	Dąb szypułkowy	280-420cm / b.d. / b.d.	x	gm. Skierniewice	Ruda - były ośrodek dla pracowników lasu	Zarz. W. Sk. Nr 29 31.XII.1986
123.	92.	Dąb szypułkowy	280-420cm / b.d. / b.d.	x	gm. Skierniewice	Ruda - były ośrodek dla pracowników lasu	Zarz. W. Sk. Nr 29 31.XII.1986
124.	93.	Dąb szypułkowy	280-420cm / b.d. / b.d.	x	gm. Skierniewice	Ruda - były ośrodek dla pracowników lasu	Zarz. W. Sk. Nr 29 31.XII.1986
125.	94.	Dąb szypułkowy	280-420cm / b.d. / b.d.	x	gm. Skierniewice	Ruda - były ośrodek dla pracowników lasu	Zarz. W. Sk. Nr 29 31.XII.1986
126.	95.	Dąb szypułkowy	280-420cm / b.d. / b.d.	x	gm. Skierniewice	Ruda - były ośrodek dla pracowników lasu	Zarz. W. Sk. Nr 29 31.XII.1986
127.	96.	Dąb szypułkowy	280-420cm / b.d. / b.d.	x	gm. Skierniewice	Ruda - były ośrodek dla pracowników lasu	Zarz. W. Sk. Nr 29 31.XII.1986

Formy ochrony przyrody na terenie BPK

128.	97.	Dąb szypułkowy	280-420cm / b.d. / b.d.	x	gm. Skierniewice	Ruda - były ośrodek dla pracowników lasu	Zarz. W. Sk. Nr 29 31.XII.1986
129.	98.	Dąb szypułkowy	280-420cm / b.d. / b.d.	x	gm. Skierniewice	Ruda - były ośrodek dla pracowników lasu	Zarz. W. Sk. Nr 29 31.XII.1986
130.	99.	Dąb szypułkowy	280-420cm / b.d. / b.d.	x	gm. Skierniewice	Ruda - były ośrodek dla pracowników lasu	Zarz. W. Sk. Nr 29 31.XII.1986
131.	100.	Dąb szypułkowy	380cm / b.d. / b.d.	x	gm. Skierniewice	Ruda - były ośrodek dla pracowników lasu	Zarz. W. Sk. Nr 29 31.XII.1986
132.	101.	Dąb szypułkowy	306cm / b.d. / b.d.	P	gm. Skierniewice	Budy Grabskie	Zarz. W. Sk. Nr 6 24.II.1988
133.	102.	Dąb szypułkowy	350cm / b.d. / b.d.	P	gm. Skierniewice NI. Skierniewice	318 a	Rozp. W. Sk. Nr 2 18.I.1994
134.	103.	Dąb szypułkowy	300cm / b.d. / b.d.	P	gm. Skierniewice NI. Skierniewice	318 a	Rozp. W. Sk. Nr 2 18.I.1994
135.	104.	Dąb szypułkowy	435cm / b.d. / b.d.	O	gm. Nieborów NI. Skierniewice	5 r	Rozp. W. Sk. Nr 29 21.XII.1994
136	105.	Grupa 2 dębów szypułkowych	172cm / b.d. / b.d. 173cm / b.d. / b.d.	P	gm. Nieborów NI. Skierniewice	16 b	Rozp. W. Sk. Nr 29 21.XII.1994

* Mapa pt.: „Formy ochrony przyrody”. Zaznaczono tylko obiekty położone na terenie Parku i otuliny

**P - Park

O - Otulina

PPK - Projektowane powiększenie Parku

POPK - Projektowane powiększenie otuliny Parku

X - w bliskim sąsiedztwie

b.d. - brak danych

1.2 Uwagi dotyczące identyfikacji form ochrony przyrody

Powaznym problemem dotyczącym obszarów chronionych Bolimowskiego Parku Krajobrazowego jest brak odpowiedniej dokumentacji, na podstawie której można precyzyjnie określić granice obszarów lub lokalizację obiektów. Dotyczy to przede wszystkim obszaru chronionego krajobrazu, w odniesieniu do którego różne dokumenty zawierają odmienne granice, a także użytków ekologicznych i pomników przyrody. Te ostatnie w poprzednim Planie ochrony ustalane były względem przyjętego obszaru opracowania bez uwzględnienia podziału na obiekty położone w granicach Parku, otuliny i pozostałego obszaru opracowania.

Należy zgodzić się w tym miejscu z uwagą zawartą w poprzednim Planie ochrony, a podnoszącą kwestię lokalizacji tych obiektów. Wciąż daleki od doskonałości jest system dokumentacji danych dotyczący użytków ekologicznych i pomników. Szczególny problem nasuwa się w sytuacji, gdzie w obszarze jednego parku krajobrazowego funkcjonują dwa niezależne systemy dokumentacji prowadzone przez Łódzki Urząd Wojewódzki i Mazowiecki Urząd Wojewódzki. Pojawiają się w związku z tym trudności z oznaczeniem ich granic na mapach, zwłaszcza, gdy dokumentacja projektowa lub akty prawne ustanawiające ochronę pozbawione są precyzyjnych odniesień przestrzennych.

Dla większości użytków ekologicznych nie uzyskano danych dotyczących numerów ewidencyjnych, tj. numerów pod jakimi figurują w statystykach Wojewódzkich Konserwatorów Przyrody (każdy z urzędów Wojewódzkiego Konserwatora Przyrody stosuje własną numerację). Problemem w oznaczaniu i inwentaryzacji użytków ekologicznych stanowiły rozbieżności w numeracji pododdziałów w Planie ochrony z 1998 i w rozporządzeniach ustanawiających ochronę użytków.

Również, mimo zapytań skierowanych do obu Urzędów Wojewódzkich w kwestii uzupełnienia informacji o numery ewidencyjne pomników nie uzyskano odpowiednich danych. Szansy uporządkowania kwestii pomników można upatrywać w nowo powstających w obu Urzędach systemach baz danych opartych o system GPS umożliwiający ustalenie współrzędnych granic obszarów chronionych, jak również poszczególnych obiektów. Na dzień dzisiejszy jedynym źródłem pozwalającym względnie precyzyjnie zlokalizować leśne pomniki przyrody i użytki ekologiczne są mapy leśne.

1.3 Projektowane i proponowane formy ochrony przyrody

1.3.1 Formy ochrony przyrody proponowane w Planie ochrony z 1998 r.

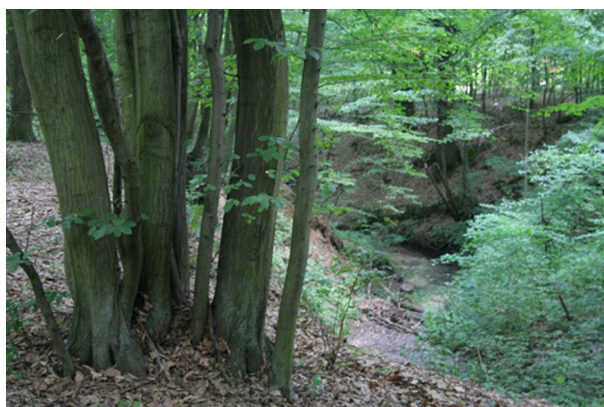
W Planie ochrony z 1998 r. postulowano przede wszystkim rozszerzenie Parku i włączenie w jego obręb:

- terenów ograniczonych od południa wewnętrzną granicą Parku, a od północy drogą Jaruzal – Zatory;
- terenów leśnych pomiędzy północno-wschodnią granicą opracowania, a Żyrardowem leżących w przybliżeniu pomiędzy miejscowościami Józefów, Tomaszew, Piotrownia, Chroboty.

Postulat ten nie został zrealizowany. Pierwszy z wspomnianych obszarów w dalszym ciągu w jednej części pozostaje swoistą wewnętrzną otuliną Parku, a w drugiej nie podlega żadnym reżimom ochronnym. Natomiast drugi obszar stanowi rodzaj bufora pomiędzy Parkiem a Żyrardowem.

W dotychczasowym Planie ochrony Bolimowskiego Parku Krajobrazowego w zakresie dotyczącym form ochrony przyrody ustalenia wiążące dotyczące zakazów stosowanych w istniejących rezerwach należy uznać za skuteczne. W okresie prawie 10 lat (1998-2006) nie zaobserwowano zmian w stanie środowiska w granicach rezerwatów, które wskazywałyby na niezgodność z istniejącymi zapisami. Główny problem zaobserwowany w trakcie realizacji aktualizacji Planu ochrony BPK związany jest z obniżaniem się poziomu wód gruntowych i dotyczy właściwie wszystkich najcenniejszych przyrodniczo obszarów, jak również całego regionu. Na terenie Parku sytuacja ta poza czynnikami zewnętrznymi wynika z niezrealizowania działań związanych z odtwarzaniem podtopień i rozlewisk, jak również zalecanej renaturyzacji stosunków wodnych (por. Elaborat Planu cz.2. Operat generalny).

W Planie ochrony z 1998 r. znalazły się także zapisy dotyczące powołania kolejnych lub powiększenia 7 rezerwatów, w tym 1 projektowanego, 1 już istniejącego proponowanego do powiększenia, 5 proponowanych (w tym propozycja zmiany rezerwatu projektowanego). Ponadto, proponowano objąć ochroną 3 nowe zespoły przyrodniczo – krajobrazowe, 6 stanowisk dokumentacyjnych przyrody nieożywionej oraz 2 pomniki przyrody nieożywionej. Niestety, żadne z 17 proponowanych działań nie zostało zrealizowane (tabela 3).



Fot. 5. Wawóz Rokity proponowany jako element rezerwatu Dolinki okolic Bud Grabskich

Tab. 3. Tereny i obiekty proponowane do ochrony w Planie ochrony z 1998 r. wraz z oceną stopnia ich realizacji

Lp.	Rodzaj elementu	Proponowana lokalizacja	Instytucja odpowiedzialna	Skuteczność wdrożenia	Realizacja
Rozszerzenie granic Parku					
1	Rozszerzenie granic Parku	Tzw. wewnętrzna otulina; tereny leśne pomiędzy północno-wschodnią granicą Parku Żyrardowem	Wojewoda	brak	nie zrealizowane
Rezerваты projektowane					
2	Rezerwat „Dolina rzeki Grabinki”	Dolina rzeki Grabinki	Wojewoda	brak	nadal posiada status rezerwatu projektowanego
Rezerваты proponowane do powiększenia					
3	Rzeka Rawka	Poszerzenie granic rezerwatu z włączeniem całego tarasu zalewowego	Wojewoda	plany	nie zrealizowane
Rezerваты proponowane					
4	Rezerwat krajobrazowy „Dolinki okolic Bud Grabskich”	propozycja zmiany zakresu ochrony projektowanego rezerwatu ”Dolina rzeki Grabinki”	Wojewoda	plany	nie zrealizowane
5	Rezerwat krajobrazowy „Formy polodowcowe w Chełmcach”	Chełmce wraz z kulminującym wzniesieniem, zdenudowanymi formami morenowymi	Wojewoda	plany	nie zrealizowane
6	Rezerwat przyrody nieożywionej „Wąwozy w Lisnej”	Lisna – ochrona form wąwozowych	Wojewoda	brak	nie zrealizowane
7	Rezerwat przyrody na terenie uroczyska Nieborów	część uroczyska Nieborów wraz z bogactwem florystycznym	Wojewoda	brak	nie zrealizowane
8	Ochrona rezerwatowa fragmentu boru Uroczyska Ruda	uroczysko Ruda oddział 338	Wojewoda	brak	nie zrealizowane
Projektowane zespoły przyrodniczo – krajobrazowe					
9	Fragmenty doliny Rawki	Teren obejmuje obszary doliny Rawki między Nowym Dworem, a Doleckiem - częściowo poza obecnym terenem BPK	Wojewoda	plany	nie zrealizowane
10	Dolina Chojnatki	okolice Paplina	Wojewoda	brak	nie zrealizowane
11	Zespół przyrodniczo – krajobrazowy zlewni Suche Nidy/Żuków	Wieś Żuków wraz z otaczającymi ją łąkami – poza obecnym terenem BPK	Wojewoda	plany	nie zrealizowane
Projektowane stanowiska dokumentacyjne przyrody nieożywionej					
12	Wzniesienie typu formy szczelinowej	Doleck	Wojewoda		nie zrealizowane
13	Parów	Wędrogowie -- poza obecnym terenem BPK	Wojewoda		nie zrealizowane
14	Ostaniec formy szczelinowej w dolinie Rawki	Kamion	Wojewoda		nie zrealizowane

15	Żwirownia	Korbiewice	Wojewoda		nie zrealizowane
16	Żwirownia	Paplin	Wojewoda		nie zrealizowane
17	Parów	Stara Wieś	Wojewoda		nie zrealizowane
Projektowane pomniki przyrody nieożywionej					
18	Ostaniec równiny wodnolodowcowej	Budy Grabskie	Wojewoda	brak	nie zrealizowane
19	Źródło	Samice	Wojewoda	brak	nie zrealizowane

W trakcie prac nad poprzednim Planem ochrony zrealizowano wcześniejszy postulat utworzenia rezerwatu „Polana Siwica”, jednak drugi z projektowanych jeszcze pod koniec lat 80. XX w. rezerwatów - „Dolina rzeki Grabinki” - wciąż pozostaje niezgodniony, choć minęło już 12 lat od czasu przygotowania dokumentacji projektowej. Informacje na temat stwierdzonych wówczas walorów przyrodniczych wymagają ponownego rozpatrzenia, gdyż zmiany w zakresie głębokości zalegania wód podziemnych mogły w znaczący sposób przyczynić się do zmiany warunków panujących w proponowanych do objęcia ochroną granicach.

W stosunku do użytków ekologicznych należy podkreślić, że liczba ich w znaczącym stopniu wzrosła z 48 notowanych w Planie ochrony z 1998 r. do 131 obecnie. Wydaje się jednak, że propozycja w aktualizowanym Planie ochrony sporządzenia dokumentacji stanowiących podstawę do sporządzenia dla tych obiektów planów działań ochronnych była zadaniem przekraczającym możliwości zarządzających tymi formami ochrony.

W dalszym ciągu zaznacza się brak użytków poza kompleksami leśnymi, choć zespoły ochrony ekosystemów nieleśnych oraz fauny wskazują na istnienie obszarów o odpowiednich walorach do objęcia ochroną.

W Planie ochrony z 1998 r. podnoszono kwestię pomników i proponowano objęcie ochroną 62 pojedynczych drzew oraz 1 grupę i 1 aleję. Nastąpił pewien wzrost liczby pomników, jednak postulowana do objęcia grupa drzew (Uroczysko Bolimów oddz. 128 138n) i aleja (Uroczysko Nieborów wzdłuż drogi leśnej w oddz. 124a, 137 i 136) nie zostały objęte ochroną. W dalszym ciągu zaznacza się całkowity brak pomników przyrody w Nadleśnictwie Grójec.

1.3.2 Rezerwat „Dolina rzeki Grabinki”

- **Dokumentacja projektowanego rezerwatu** - wykonana w Katedrze Botaniki Uniwersytetu Łódzkiego w 1992 r.
- **Położenie administracyjne (gmina)** - na pograniczu gminy Puszcza Mariańska i gminy Bolimów
- **Lokalizacja** - wzdłuż rzeki Grabinki, w sąsiedztwie wsi Zabudziska i leśniczówki Prochowy Młynek

- **Powierzchnia** - 60,04 ha, z czego 53,47 ha stanowią lasy
- **Cel ochrony** - zachowanie doliny śródleśnego meandrującego ciek z dobrze wykształconą doliną i interesującą szatą roślinną ze stanowiskami roślin rzadkich, w tym unikalnych w skali kraju i Europy gatunków chronionych oraz ciekawej fauny, w tym awifauny (dziuplaki)
- **Typ rezerwatu** – krajobrazowo - leśny
- **Zbiorowiska roślinne** - stwierdzono siedem zbiorowisk leśnych i zaroślowych oraz kilka zbiorowisk łąkowych i szuwarowych
- **Nadleśnictwo** - Radziwiłłów (leśnictwa Bolimów i Białe Błoto)
- **Nr oddziałów** - 138i,k,l, 147b,c,i,j; 156b,d,f,g; 157a; 167c,g; 178c,d,f; 179a,b; 191b,c,d
- **Walory przyrodnicze** - obszar projektowanego rezerwatu obejmuje dno doliny okresowego ciek Grabinki.. W zbiorowiskach leśnych dominuje łąg jesionowo-olszowy *Fraxino-Alnetum*, któremu towarzyszą płaty: olsu porzeczkowego *Ribeso nigri-Alnetum*, łągu wiązowo-jesionowego *Ficario-Ulmetum minoris*, suboceanicznego boru świeżego *Leucobryo-Pinetum* i kontynentalnego boru mieszanego *Quercu roboris pinetum*, a także płaty grądu subkontynentalnego *Tilio cordatae-Carpinetum betuli* w odmianie geograficznej mazowieckiej w pełnej skali wilgotnościowej. Na nieużytkowanych łąkach wykształciło się zarośla *Salicetum pentandro-cinereae*. Wśród roślin nieleśnych spotyka się tu zbiorowiska szuwarowe, m. in.: mozgowy *Phalaridetum arundinaceae*, zespół turzycy zaostrojonej *Caricetum gracilis* oraz kosaćca żółtego *Iridetum pseudacori* (Jakubowska – Gabara, Markowski 2002). Flora rezerwatu obejmuje 300 gatunków roślin naczyniowych, w tym 12 gatunków chronionych, w tym: kruszczyk szerokolistny *Epipactis palustris*, kukułka szerokolistna *Dactylorhiza majais*, lilia złotogłów *Lilium martagon* i wawrzynek wilczełyko *Daphne mezereum*
- **Zagrożenia** – bliżej nie określone - wg autorów dokumentacji projektowej proponowany rezerwat nie będzie obejmował całej rzeki (od źródeł), co może przyczynić się do powstawania zagrożeń antropogenicznych związanych z położeniem strefy źródłiskowej w strefie zainwestowania w rejonie Grabiny Radziwiłłowskiej oraz wsi Bartniki.

1.4 Obszary Natura 2000

Europejska Sieć Ekologiczna Natura 2000 to system obszarów chronionych obejmujących kraje Unii Europejskiej, której celem jest ochrona cennych pod względem przyrodniczym i zagrożonych składników różnorodności biologicznej.

Podstawę ochrony europejskiej flory, fauny i siedlisk stanowią dwa dokumenty:

- dyrektywa 79/409/EWG o ochronie dziko żyjących ptaków (Dyrektywa Ptasia) uchwalona dnia 2 kwietnia 1979 r., a następnie zmodyfikowana dyrektywami: 81/854/EWG, 85/411/EWG, 86/122/EWG, 91/244/EWG, 94/24/EWG;
- dyrektywa 92/43/EWG o ochronie siedlisk przyrodniczych oraz dziko żyjącej fauny i flory (Dyrektywa Siedliskowa), zmieniona dyrektywą 97/62/EWG.

Obydwie dyrektywy uzupełnione są przez decyzje Komisji Europejskiej odnoszące się do metodycznych i formalnych aspektów wprowadzania systemu. W polskim prawie istnienie obszarów Natura 2000 jako formy ochrony przyrody wprowadza ustawa o ochronie przyrody z dnia 16 kwietnia 2004 r. W ramach wdrażania koncepcji sieci Natura 2000 na terenie województwa łódzkiego i mazowieckiego utworzono w roku 2000 listę obszarów chronionych, wśród których znalazły się dwa obiekty zlokalizowane na terenie Parku i w jego bezpośrednim sąsiedztwie: Dolina Rawki oraz Łąki Żukowskie. Propozycje te zostały zgłoszone do Ministerstwa Środowiska na odpowiednich Standardowych Formularzach Danych zawierających pełną charakterystykę obszarów.

Obydwa proponowane obszary znalazły się w Aktualizacji Shadow List obszarów siedliskowych sieci Natura 2000, tj. w Aneksie do raportu na temat reprezentatywności ujęcia gatunków i siedlisk przyrodniczych Dyrektywy Siedliskowej. Aktualizacji Shadow List powstała w wyniku prac przeprowadzonych w 2005 r. przez organizacje pozarządowe (Klub Przyrodników, Polskie Towarzystwo Ochrony Ptaków, „Salamandra”, WWF) i następnie została przekazana do Komisji Europejskiej 10 marca 2006 r. (<http://www.old.lkp.org.pl/n2k/shadowupdated06.pdf>).

Strategia ochrony i program działań

2 OPTIMALIZACJA SYSTEMU OCHRONY PRZYRODY NA TERENIE BPK

2.1 Proponowana korekta granic Parku

W celu poprawy zachowania istniejących walorów przyrodniczych Parku, postuluje się przeprowadzenie korekty granic Parku w miejscach, w których nastąpi poprawa zachowania jego funkcji ekologicznych. Wyznaczono 5 takich obszarów. Ich charakterystykę przedstawiono w tabeli 4.

2.2 Proponowana korekta granic otuliny Parku

Sztucznie wyznaczona otulina Parku w obecnych swych granicach nie stanowi zabezpieczenia środowiska przyrodniczego Parku przed zagrożeniami zewnętrznymi wynikającymi z aktywności społeczno-gospodarczej. Podstawowym działaniem ochronnym nie tyle w odniesieniu do niej, co do Parku jest jej powiększenie. Stąd też zaproponowano nowe granice otuliny Parku oraz zasady jej ochrony i kształtowania, a także warunki inwestowania.

Otulina Parku w swych nowych granicach spełnia wobec Parku następujące, podstawowe funkcje:

1. Stanowi zabezpieczenie środowiska przyrodniczego Parku przed zagrożeniami zewnętrznymi, wynikającymi z aktywności społeczno-gospodarczej.
2. Stwarza warunki do zachowania lub odtworzenia powiązań przyrodniczych Parku z ekosystemami różnej rangi w jego regionalnym otoczeniu.
3. Umożliwia ochronę ekspozycji widokowej na i z terenu Parku.
4. Umożliwia obsługę Parku w zakresie bazy turystycznej, noclegowej i podstawowych usług.
5. Daje formalne podstawy dla kontroli zagospodarowania przestrzennego w otoczeniu Parku z uwzględnieniem jego struktury przyrodniczo-krajobrazowej zgodnie z zasadą dobrego sąsiedztwa.

Wyznaczono 4 obszary projektowane do włączenia w granice otuliny Parku. Ich charakterystykę przedstawiono w tabeli 5.

Tab. 4. Charakterystyka obszarów proponowanych do włączenia w granice Parku

Kod strefy	Lokalizacja / gmina	Charakterystyka
OZK 1/ PPK 1	Nieborów	Strefa zlokalizowana pomiędzy planowanym przebiegiem drogi krajowej Nr 70 i linią kolejową Warszawa – Poznań, na przedpolu zespołu pałacowo-parkowego w Nieborowie i w otoczeniu zespołu parkowego w Arkadii. Charakteryzuje się urozmaiconym krajobrazem kulturowym, na który składają się: łąki i pastwiska, zarośla, zadrzewienia, zbiorowiska segetalne i ruderalne oraz parki dworskie. Wsie zachowały tradycyjny układ zabudowy, ale występują także tereny z układami wykraczającymi poza tradycyjne układy zabudowy.
OKE 2/ PPK 2	Wisitki	Strefa obejmuje zwarty kompleks leśny pomiędzy planowaną obwodnicą Żyrardowa a Parkiem, stanowiący strefę buforową pomiędzy miastem a BPK. Pod względem fitosocjologicznym dominują tu bory, bory mieszane i grądy o różnym stopniu degeneracji. Występują tu pojedyncze budynki mieszkalne. Wskazano tereny preferowane do zalesień.
OIR 3/ PPK 2	Wisitki	Strefa położona pomiędzy lasami, terenami zalesień oraz ciągiem ekologicznym rzeki Suchej, a planowaną obwodnicą Żyrardowa i autostradą A-2 u ich zbiegu w rejonie planowanego węzła drogowego. Strefa obejmuje tereny rolne, rolne przeznaczone do zalesień z położonymi na obrzeżach tradycyjnymi układami zabudowy wiejskiej. Dominują zbiorowiska segetalne i ruderalne urozmaicone łąkami i pastwiskami. Obszar cechuje się korzystną strukturą ekologiczną.
OOR 6/ PPK 3	Puszcza Mariańska	Teren proponowany do objęcia ochroną w sieci Natura 2000 wraz z przylegającymi obszarami mozaiki pól, łąk i pastwisk. Zabudowa zagrodowa cechuje się małym stopniem przekształcenia, liczne drewniane budynki mieszkalne i gospodarcze. Wsie zachowały tradycyjne układy zabudowy, które rozwijają się poprzez uzupełnianie istniejących struktur oraz miejscami w formie nowej zabudowy przydrożnej i o charakterze osiedlowym. Współdominują zbiorowiska segetalne, łąkowe, pastwiskowe i ruderalne.
OOR 8/ PPK4	Puszcza Mariańska Kowiesy	Strefa położona na terenach rolnych i wiejskich, rozcięta drogą krajową, otoczona terenami Parku oraz granicząca z drogą wojewódzką. Obejmuje rozległy obszar położony na kierunku lokalnych powiązań przyrodniczych – obecnie pozbawionych łączności, a jednocześnie ze względu na urozmaicone ukształtowanie terenu cechujący się znacznymi walorami fizjonomicznymi. Dominują tu zbiorowiska segetalne i ruderalne urozmaicone łąkami, pastwiskami i niewielkimi lasami. Wsie zachowały tradycyjne układy zabudowy, które rozwijają się poprzez uzupełnianie istniejących struktur i ich rozszerzanie oraz miejscami w formie nowej zabudowy przydrożnej.
OKR 1/ PPK 5	Rawa Mazowiecka	Strefa położona pomiędzy doliną rzeki Rawki i drogą krajową Nr 8. Dominują tu zbiorowiska segetalne i ruderalne urozmaicone niewielkimi lasami. Strefa stanowi strefę buforową dla korytarza ekologicznego Rawki. Obejmuje tereny rolne, z niewielkimi wyspami leśnymi oraz rozmieszczonymi głównie na obrzeżach strefy wsiami o tradycyjnych, zwartych układach zabudowy przydrożnej.

Formy ochrony przyrody na terenie BPK

OWE 2/ PPK 5	Nowy Kawęczyn Rawa Mazowiecka	<p>Strefa obejmuje dolinę Rawki na południe od BPK z terenami przylegającymi.</p> <p>Jest to cenny krajobrazowo i przyrodniczo kompleks przestrzenny różnych środowisk reprezentujących pełną skalę wilgotnościową siedlisk występujących w dolinie rzecznej. W korycie, starorzeczach i rowach melioracyjnych występują zbiorowiska wodne oraz szuwały. Taras zalewowy porasta mozaika szuwarów turzycowych, łąki świeże i wilgotne, ziołorośla i okrajki, zarośla wierzbowe, olsy oraz fragmenty łągów jesionowo-olszowego i wierzbowo-topolowego.</p> <p>Wsie zachowały tradycyjny układ zabudowy mieszkaniowej, zagrodowej, usługowej i produkcyjnej. Występują tu również duże gospodarstwa rolno-produkcyjne z towarzyszącą zabudową. Planowana jest zabudowa poprzez uzupełnianie istniejących struktur osadniczych i ich zwiększanie.</p>
OWE 3/ PPK 5	Nowy Kawęczyn Kowiesy Rawa Mazowiecka Biała Rawska	<p>Strefa położona na terenach leśnych, rolnych, obejmująca fragmenty lokalnych cieków, stawów, z pojedynczymi wsiami. Obejmuje niewielki kompleks leśny zlokalizowany na południe od BPK tworzący strefę buforową obszaru intensywnie użytkowanego położonego wzdłuż drogi krajowej.</p> <p>Dominują zbiorowiska segetalne i bory. Dla fauny cenna granica (strefa ekotonowa) z terenami otwartymi na zachodzie.</p> <p>Obszar cenny ze względu na zachowanie ciągłości Bolimowski PK – Spalski PK (teoretycznie). W strefie przebiega korytarz ekologiczny Białej rangi ponadlokalnej.</p> <p>Wsie o tradycyjnych układach zabudowy mieszkaniowej, zagrodowej, usługowej, produkcyjnej, rekreacyjnej. W strefie występuje zagospodarowanie związane z terenami specjalnymi (wojskowymi).</p>
OOR 3/ PPK 5	Nowy Kawęczyn	<p>Strefa obejmuje tradycyjny układ osadniczy wsi Stara Rawa. Zabudowa wsi rozwija się poprzez uzupełnianie istniejących struktur.</p> <p>Dominują tu zbiorowiska ruderalne.</p>
OOR 4/ PPK 5	Nowy Kawęczyn	<p>Strefa położona pomiędzy doliną rzeki Rawki i lasami. Obejmuje teren dawnego poligonu wojskowego w Raduczu. Obszar stanowi strefę buforową dla korytarza ekologicznego Rawki.</p> <p>Dominują tu zbiorowiska segetalne i ruderalne urozmaicone łąkami, pastwiskami i niewielkimi lasami.</p> <p>Na terenie poligonu zachowały się cenne tereny otwarte - murawy napiaskowe, których powierzchnia w Parku znacznie się w skurczyła stanowiące miejsce występowania wielu stenotopowych gatunków owadów, również gadów</p> <p>Wieś zachowała tradycyjny, zwarty, przydrożny układ zabudowy zagrodowej i rekreacyjnej.</p>

Tab. 5. Charakterystyka obszarów proponowanych do włączenia w granice otuliny Parku

Kod strefy	Lokalizacja / gmina	Charakterystyka
OMO 1/ POPK 1	Nieborów	Strefa obejmująca 500 m pas przy planowanej autostradzie A-2 i planowanej trasie szybkiej kolei TGV w rejonie węzła drogowego łączącego A-2 i drogę krajową Nr 70. Obecnie są to tereny rolne. Dominują tu zbiorowiska segetalne.
OOR 1/ POPK 1	Nieborów	Strefa obejmuje tereny rolne i wsie położone na obrzeżach strefy. Bezpośrednio przylega do granic głównego kompleksu leśnego BPK stanowiąc strefę buforową dla Parku. Wsie zachowały tradycyjny układ zabudowy, gdzie rozwija się zabudowa w formie uzupełniania i zwiększania istniejących struktur osadniczych. Planowane są rozległe tereny preferowane do zalesień przylegające do BPK. Dominują tu zbiorowiska segetalne i ruderalne urozmaicone łąkami i pastwiskami.
OOR 2/ POPK 1	Nieborów Skierniewice	Strefa obejmuje tereny rolne, niewielkie powierzchnie lasów, wsie i obszary produkcyjno-usługowe. Bezpośrednio przylega do granic głównego kompleksu leśnego BPK stanowiąc strefę buforową dla Parku. Planowane są rozległe tereny preferowane do zalesień przyległe do Parku w gminie Nieborów oraz rozwój terenów produkcyjno-usługowych, głównie w gminie Skierniewice. Dominują zbiorowiska segetalne i ruderalne urozmaicone łąkami i pastwiskami.
OWE 1/ POPK 2	Skierniewice Nowy Kawęczyn	Obszar przylegający do doliny Rawki, stanowiący strefę buforową pomiędzy zabudową w Samicach a korytarzem ekologicznym Rawki. Charakteryzuje się urozmaiconym krajobrazem kulturowym, na który składają się: łąki i pastwiska, zarośla, zadrzewienia, zbiorowiska segetalne i ruderalne Wieś o tradycyjnym przydrożnym układzie zabudowy mieszkaniowej, zagrodowej, usługowej i produkcyjnej. Planowany jest rozwój zabudowy wsi w tradycyjnym przydrożnym układzie zabudowy.
OOR 3/ POPK 3	Nowy Kawęczyn	Strefa obejmuje tereny rolne, niewielkie lasy i pojedyncze wsie. Przylega do granic BPK stanowiąc strefę buforową pomiędzy BPK a obszarami intensywnego wykorzystania rolniczego. Wsie zachowały tradycyjny układ zabudowy, gdzie rozwija się zabudowa w formie uzupełniania i zwiększania istniejących struktur osadniczych. Dominują tu zbiorowiska segetalne i ruderalne urozmaicone łąkami, pastwiskami i niewielkimi lasami.
OIR 5/ POPK 4	Puszcza Mariańska Wiskitki - niewielki fragment	Strefa stanowi wewnętrzną enklawę Parku. Dominują tu zbiorowiska segetalne i ruderalne urozmaicone łąkami i pastwiskami. Obszar cechuje się korzystną strukturą ekologiczną. W strefie obecna jest zabudowa wiejska z towarzyszącymi terenami rolnymi oraz zabudowa towarzysząca liniom kolejowym rozcinającym strefę. Obecna zabudowa zróżnicowana jest na obszary jej wyraźnej koncentracji i obszary, gdzie jest mniej intensywna.

2.3 Inne obszary planowane do ochrony

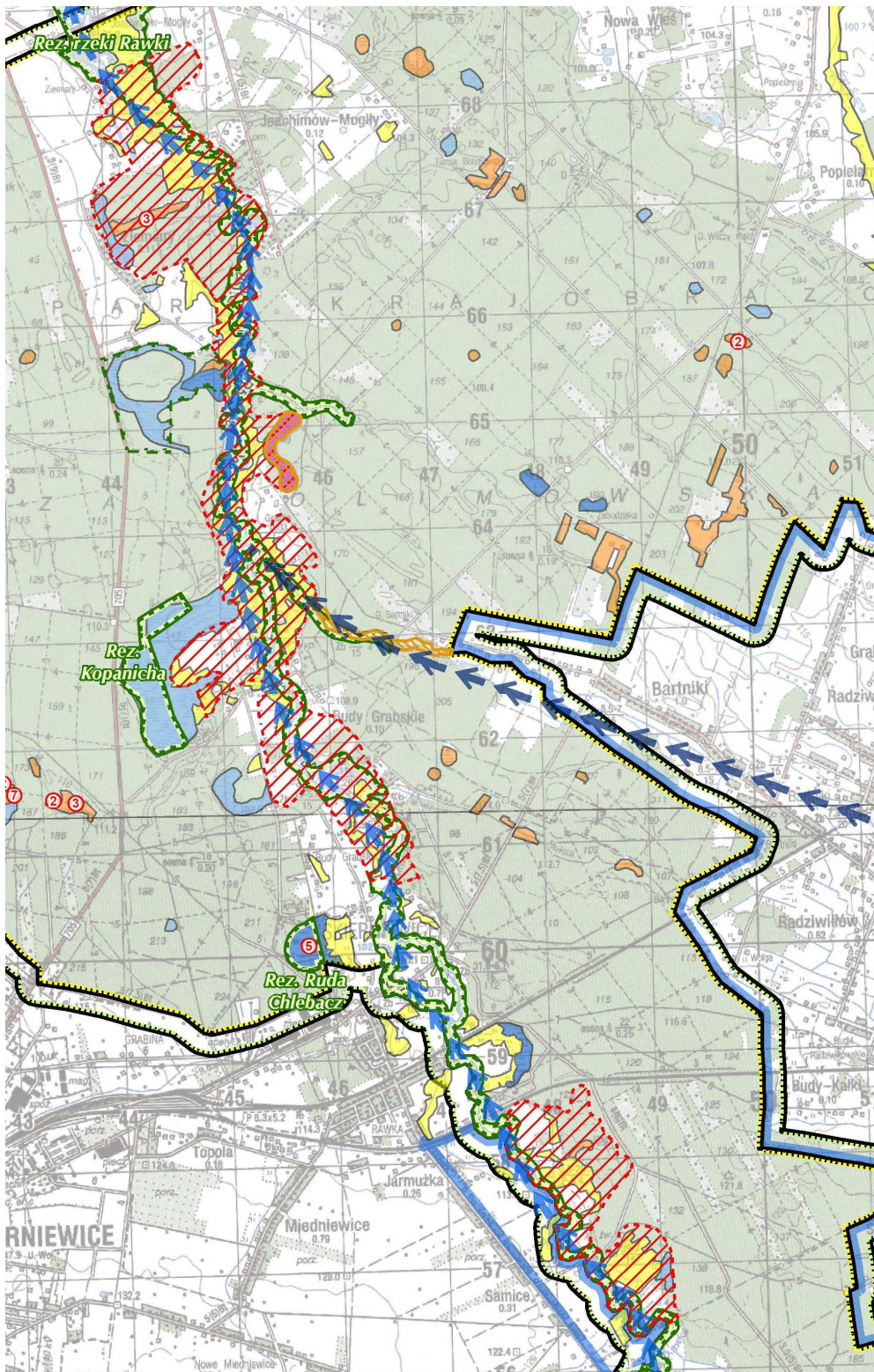
W celu pełniejszej i bardziej skutecznej ochrony ekosystemów Parku wraz z charakterystycznymi dla nich zbiorowiskami roślinnymi i gatunkami planuje się:

1. poszerzenie rezerwatu „Rawka”,
2. utworzenie rezerwatu „Zak”,
3. utworzenie użytku ekologicznego łąki koło Chyleńca,
4. utworzenie obiektu specjalnej ochrony włączonego do Gospodarstwa Specjalnego Lasów Państwowych.

Poniżej przedstawiono charakterystykę planowanych do ochrony obiektów.

Forma ochrony	Rezerwatu „Rawka” - planowane poszerzenie
Charakterystyka	Cenny krajobrazowo i przyrodniczo kompleks przestrzenny różnych środowisk reprezentujących pełną skalę wilgotnościową siedlisk występujących w dolinie rzecznej. W korycie, starorzeczach i rowach melioracyjnych występują zbiorowiska wodne z klasy <i>Potametea</i> i <i>Lemnetea</i> oraz szuwary związku <i>Phragmition</i> . Taras zalewowy porasta mozaika szuwarów turzycowych związku <i>Magnocaricion</i> , łąki świeże i wilgotne z klasy <i>Molinio-Arrhenatheretea</i> , ziołorośla i okrajki z rzędu <i>Convolvuletalia sepium</i> , zarośla wierzbowe <i>Salicetum pentandrocineriae</i> i wikliny nadrzeczne <i>Salicetum triandro-viminalis</i> , olsy <i>Ribeso nigri-Alnetum</i> i łągi: olszowo-jesionowe <i>Fraxino-Alnetum</i> oraz wierzbowo-topolowe <i>Populetum albae</i> . Partie krawędziowe zajmują ciepłolubne okrajki z klasy <i>Trifolio-Geranietea sanguinei</i> , murawy z klasy <i>Koelerio glaucae-Corynephoretea canescentis</i> oraz zbiorowiska ruderalne towarzyszące szlakom komunikacyjnym i osiedlom ludzkim z klasy <i>Artemisietea vulgaris</i> . Z gatunków chronionych rosną tu m.in. kukułka szerokolistna <i>Dactylorhiza majalis</i> , bluszcz zwyczajny <i>Hedera helix</i> , listera jajowata <i>Listera ovata</i> , pływacz zwyczajny <i>Utricularia vulgaris</i> , grążel żółty <i>Nuphar lutea</i> , kalina koralowa <i>Viburnum opulus</i> , kopytnik pospolity <i>Asarum europaeum</i> i porzeczka czarna <i>Ribes nigrum</i> .
Cel ochrony	Ochrona doliny rzecznej

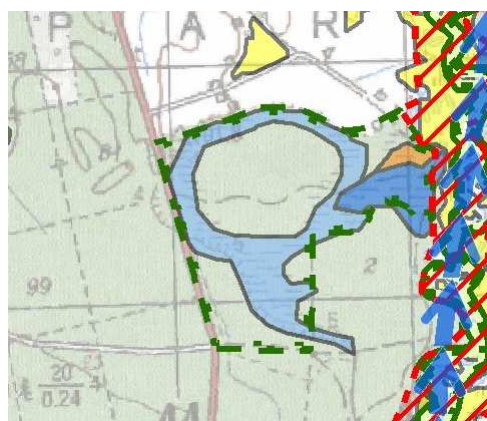
Rys. 1. Planowane poszerzenie rezerwatu „Rawka” (1:200 000)




Granica planowanego poszerzenie rezerwatu

Forma ochrony	Rezerwat przyrody „Zak” - planowany
Charakterystyka	Kompleks olsów <i>Ribesonigri-Alnetum</i> , łągów olszowo-jesionowych <i>Fraxino-Alnetum</i> oraz fragmentów łągów wiązowo-jesionowych <i>Ficario-Ulmetum minoris</i> .
Cel ochrony	Zachowanie cennego pod względem przyrodniczym kompleksu lasów wilgotnych

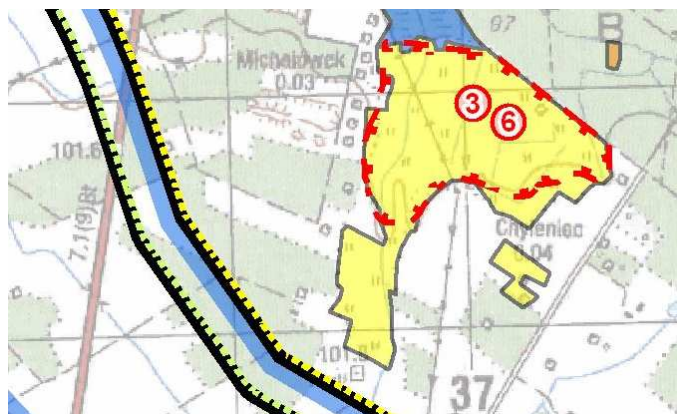
Rys. 2. Planowany rezerwat „Zak” (1:100 000)




 Granica planowanego rezerwatu

Forma ochrony	„Łąki koło Chyleńca” - planowany użytek ekologiczny
Lokalizacja	Strefa POR 6
Charakterystyka	Interesujący pod względem przyrodniczym i krajobrazowym kompleks łąk świeżych i wilgotnych z klasy <i>Molinio-Arrhenatheretea</i> urozmaicony ziołoroślami i okrajkami z rzędu <i>Convolvuletalia sepium</i> oraz zaroślami wierzbowymi <i>Salicetum pentandro-cinereae</i> . Z interesujących gatunków warto wymienić, m.in.: kukułki - szerokolistną <i>Dactylorhiza majalis</i> i krwistą <i>D. incarnata</i> , goździka pysznego <i>Dianthus superbus</i> , goryczkę wąskolistną <i>Gentiana pneumonanthe</i> i staroduba łąkowego <i>Ostericum palustre</i> .
Cel ochrony	Zachowanie ekosystemów łąkowych wraz z chronionymi i zagrożonymi wymarciem gatunkami roślin naczyniowych

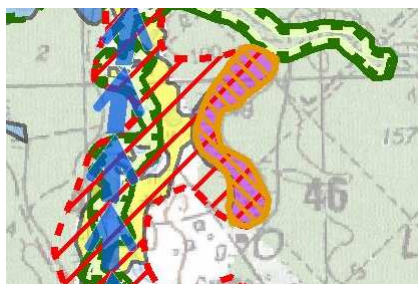
Rys. 3. Planowany użytek ekologiczny „Łąki koło Chyleńca (1:100 000)




 Granica planowanego użytku ekologicznego

Forma ochrony	„Okop” - planowany obszar specjalnej ochrony włączonego do Gospodarstwa Specjalnego Lasów Państwowych
Lokalizacja	Strefy PKE 3
Charakterystyka	Interesujący pod względem przyrodniczym i krajobrazowym fragment drzewostanu olszowo-brzozowego znajdującego się w fazie naturalnego zamierania.
Cel ochrony	Dopuszczenie do naturalnych procesów zamierania lasu, w wyniku których powstają nisze ekologiczne dla związanych z martwym drewnem gatunków owadów, mszaków i grzybów.

Rys. 4. „Okop” - planowany obszar specjalnej ochrony Gospodarstwa Specjalnego LPLasów Państwowych



 Granica planowanego obszaru specjalnej ochrony

2.4 Wnioski pod adresem innych planowanych form ochrony

OBSZARY NATURA 2000

Istotne ze względów przyrodniczych i ekonomicznych jest włączenie doliny Rawki i Łąk Żukowskich do europejskiej sieci Natura 2000 jako Specjalnych Obszarów Ochrony Siedlisk (SOOS). Oba obiekty spełniają wymogi Dyrektywy Siedliskowej.

1. **Dolina Rawki** – odcinek proponowany do objęcia ochroną obejmuje fragment przebiegający w granicach BPK, z charakterystyczną dobrze wykształconą doliną w niewielkim stopniu przekształconą antropogenicznie. Do walorów, oprócz naturalnie meandrującego koryta, zalicza się interesującą szatę roślinną: wodną, bagienną, szuwarową i zaroślową. W proponowanych granicach znajdują się 3 rezerваты przyrody: krajobrazowo-wodny „Rawka” oraz leśne „Ruda-Chlebacz” i „Kopanicha”. Szczególne znaczenie tego obszaru wynika z jego lokalizacji pomiędzy dwoma aglomeracjami, co podkreślał prof. Olaczek, zwracając uwagę na „czopowanie” się korytarza Wisły w rejonie Warszawy i konieczność podniesienia rangi doliny Rawki tworzącej jedyny w tej części Mazowsza korytarz ekologiczny rangi krajowej łączący dolinę Pilicy z doliną Bzury i dalej Wisły.
2. **Łąki Żukowskie** to cenny przyrodniczo i krajobrazowo kompleks łąk urozmaiconych mineralnymi grądzikami rozciągający się w okolicach Żukowa, Studzieńca i Huty Nowej. Stwierdzono tu liczną grupę roślin naczyniowych chronionych i zagrożonych wyginięciem, m.in.: goździka pysznego *Dianthus superbus*, gólkę długoostrogową *Gymnadenia conopsea*, kukułkę szerokolistną *Dactylorhiza majalis*, orlika pospolitego *Aquilegia vulgaris*, pełnika europejskiego *Trollius europaeus*, podkulana białego *Platanthera bifolia* i turzycę Hartmana *Carex hartmanii* (Traut 2000) Do najcenniejszych zbiorowisk należą zmienno wilgotne łąki trzęślicowe - *Molinietum caeruleae typicum* i *Molinietum caeruleae sanguisorbetosum*, łąki pełnikowe *Polygono bistortae-Trollietum europaei* oraz zbiorowiska łąkowe z udziałem turzycy Hartmana *Carex hartmanii* (Traut 2000).

Granice Specjalnych Obszarów Ochrony Siedlisk Dolina Rawki i Łąki Żukowskie przedstawiono na rysunku 5.



Rys. 5. Granice Specjalnych Obszarów Ochrony Siedlisk Dolina Rawki i Łąki Żukowskie

PROJEKTOWANY REZERWAT PRZYRODY „DOLINA RZEKI GRABINKI”

W 1992 r. opracowana została dokumentacja dla projektowanego rezerwatu „Dolina rzeki Grabinki”, jednak dotychczas nie udało się sfinalizować sprawy jego utworzenia. Rezerwat „Dolina rzeki Grabinki” wg projektu miałby powstać w Puszczy Bolimowskiej na terenie następujących oddziałów i wydziałów: 147 b, c, d, i, j, h, 156 b, d, 157 a, 166 f, 167 f, g, 178 b, c, d i 179 a, b. Główną jego osią jest wąwóz wyłobiony przez okresowy ciek wodny, zasilany wodami roztopowymi. Roślinność potencjalną stanowią tu: łągi jesionowo-olszowe *Fraxino-Alnetum* i wiązowo-jesionowe *Ficario-Ulmetum minoris* zajmujące dno dolinki oraz grądy *Tilio cordatae-Carpinetum betuli* porastające partie stokowe i krawędziowe. Roślinność rzeczywistą tworzą w chwili obecnej jedynie: łąg jesionowo-olszowy i grądy. Zbiorowiska te wykazują jednak znaczne zniekształcenia pod względem struktury i składu gatunkowego tak drzewostanów, jak i runa.

W przypadku łągu jesionowo-olszowego w drzewostanie dominuje olsza czarna *Alnus glutinosa* o niskiej bonitacji. Gatunek ten nie odnawia się w sposób naturalny na omawianym obszarze, o czym świadczy brak podrostu i siewek. Nie stwierdzono również, aby odnowa odbywała się za pomocą odrośli. Całkowity brak jest drugiego gatunku charakterystycznego – jesionu wyniosłego *Fraxinus excelsior*. Znacznie uproszczony i zniekształcony jest skład gatunkowy runa. Gatunki charakterystyczne dla łągów, z których jedynie wiosenne geofity występują w większej ilości, zastąpione zostały roślinami ogólnoleśnymi. Gleba w obrębie zasięgu łągu wykazuje znaczne przesuszenie.

W przypadku grądów niemal we wszystkich oddziałach mamy do czynienia ze zbiorowiskami zastępczymi. Największe powierzchnie zajmują lite grabiny, w których drzewostan budowany jest wyłącznie przez graba zwyczajnego *Carpinus betulus* oraz brzeziny budowane przez brzozę brodawkowatą *Betula pendula*. Ta ostatnia jest w fazie zamierania, zaś powstałe luki będące następstwem wypadania drzew wypełniane są przez siewki i podrost graba, które tworzą zwarte formacje. W obu przypadkach występuje znaczne zacienienie dna lasu uniemożliwiające właściwy rozwój runa. Zwarcie warstwy zielonej nie przekracza tu w okresie letnim 10%. Na pozostałej powierzchni grądowej sztucznie wprowadzono do drzewostanu sosnę zwyczajną *Pinus sylvestris*.

W obrębie grądów nie stwierdzono naturalnego odnawiania się gatunków lasotwórczych: dębów - bezszypułkowego *Quercus petraea* i szypułkowego *Q. pubescens*, lipy drobnolistnej *Tilia cordata* i klonu zwyczajnego *Acer platanoides*.

Z gatunków chronionych w sezonie wegetacyjnym stwierdzono: bluszcz pospolity *Hedera helix*, marzankę wonną *Galium odoratum* i kopytnika pospolitego *Asarum europaeum*.

Biorąc pod uwagę powyższe fakty wydaje się, że w chwili obecnej obszar ten pod względem szaty roślinnej nie kwalifikuje się do ochrony rezerwatowej. Jedyne, dobrze zachowane fragmenty zbiorowisk leśnych znajdują się w oddziale 147 b, c, d, i, j, h. Istnieje jednak w tym przypadku problem z ustaleniem zasięgu granic istniejącego już rezerwatu przyrody „Rawka”. Prawdopodobnie obejmuje on wydział 147 b, c, d. Do rozważenia zatem

zostaje kwestia poszerzenia tego rezerwatu o wydzielania 147 i, j oraz h, cechujące się urozmaiconą rzeźbą terenu i starodrzewem grądowym.

Na pozostałym obszarze projektowanego rezerwatu, a mianowicie w oddziałach: 156 b, d, 157 a, 166 f, 167 f, g, 178 b, c, d i 179 a, b wskazane jest przeprowadzenie zabiegów małej retencji. Wybudowanie progów piętrzących wody, spowalniających odpływ wód powierzchniowych z pewnością wpłynie korzystnie na warunki glebowe terenu. Wskazana jest również przebudowa drzewostanów łąk zgodna z siedliskiem. Zabiegi te w przyszłości prawdopodobnie przyczynią się do stopniowej regeneracji zbiorowisk leśnych.

Dyrekcja Bolimowskiego Parku Krajobrazowego uznała za konieczne przeprowadzenie w najbliższym czasie (wiosna 2007 r.) waloryzacji obszaru projektowanego rezerwatu przyrody „Dolina rzeki Grabinki”, celem ostatecznej oceny walorów przyrodniczych i krajobrazowych obszaru i zasadności jego ochrony.

PLANOWANE REZERWATY PRZYRODY „NA BARTNICY”, „DOLINKI PUSZCZY BOLIMOWSKIEJ”, „POLANY PUSZCZY BOLIMOWSKIEJ” I „PUSZCZA MIEDNIEWICKA”

W odniesieniu do planowanych rezerwatów przyrody „Na Bartnicy”, „Dolinki Puszczy Bolimowskiej”, „Polany Puszczy Bolimowskiej” i „Puszcza Miedniewicka” zaleca się przeprowadzenie ich waloryzacji celem uzasadnienia celowości ochrony obiektów.

PLANOWANE FORMY OCHRONY ZASOBÓW PRZYRODY NIEOŻYWIONEJ

W odniesieniu do planowanych w Planie ochrony z 1998 r. form ochrony zasobów przyrody nieożywionej zaleca się przeprowadzenie ich waloryzacji celem uzasadnienia celowości ochrony obiektów.

3 LITERATURA

Opracowania

1. Falkowski M. i in. 2006. Aktualizacja Planu ochrony Bolimowskiego Parku Krajobrazowego. Operat ochrony szaty roślinnej.
2. JAKUBOWSKA-GABARA J. 2002. Szata roślinna rezerwatu leśnego „Puszcza Mariańska” oraz jej zmiany po 17 latach ochrony. Parki Narodowe i Rezerwaty Przyrody nr 21
3. JAKUBOWSKA-GABARA J., MARKOWSKI J. 2002. Bolimowski Park Krajobrazowy. Regionalne Centrum Edukacji Ekologicznej w Łodzi, Katedra Geobotaniki i Ekologii Roślin Uniwersytetu Łódzkiego.

4. Klimaszewski K. i in. 2006. Aktualizacja Planu ochrony Bolimowskiego Parku Krajobrazowego. Operat ochrony zwierząt.
5. Knappek E., 1981. Dokumentacja fitosocjologiczna rezerwatu „Kopanicha”. Praca magisterska, Katedra Botaniki UJ.
6. NATURA 2000: Standardowy Formularz Danych – obszary: Dolina Rawki i Łąki Żukowskie; www.iop.krakow.pl/natura2000.
7. Plan ochrony rezerwatu przyrody „Kopanicha” na okres od 01.01.1984 do 31.12.1993.
8. Plan ochrony rezerwatu przyrody „Kopanicha” na okres od 01.01.1993 do 31.12.2002 RDLP w Łodzi – Zespół Urządzania Lasu i Geodezji Leśnej.
9. Plan ochrony rezerwatu przyrody „Ruda-Chlebacz” na okres od 01.01.1984r. do 31.12.1993 r. Biuro Urządzania Lasu i Geodezji Leśnej Oddział w Warszawie, 1984.
10. Plan ochrony rezerwatu przyrody „Ruda-Chlebacz” na okres od 01.01.1993r. do 31.12.2002r. Biuro Urządzania Lasu i Geodezji Leśnej Oddział w Radomiu, 1993.
11. Plan ochrony rezerwatu przyrody „Rawka” na lata 1996-2015. Zakład Ochrony Przyrody Instytutu Ekologii i Ochrony Środowiska Uniwersytetu Łódzkiego.
12. Program ochrony przyrody dla Nadleśnictwa Grójec. Obręby Grójec, Nowe Miasto, Skuły. Plan urządzenia lasu na okres od 1.01.2004 r. do 31.12.2013 r. Biuro Urządzania Lasu i Geodezji Leśnej w Warszawie, Oddział w Radomiu, 2004.
13. Program ochrony przyrody Nadleśnictwa Skierniewice. Stan na 1.01.2003 r.
14. Program ochrony przyrody Nadleśnictwa Radziwiłłów. Stan na 1.01.2004 r. Biuro Urządzania Lasu i Geodezji Leśnej w Warszawie, Oddział Produkcyjny w Łodzi, 2003.
15. Sieradzki J., Janiszewski T. 1998. Plan ochrony Bolimowskiego Parku Krajobrazowego. F7. OG 5.9. Ochrona przyrody. Edukacja ekologiczna.
16. Traut A. 2000. Waloryzacja przyrodnicza i projekt ochrony łąk w Puszczy Bolimowskiej (okolice wsi Studzieniec, Żuków i Huta Nowa). Praca magisterska, Katedra Ochrony Przyrody, Uniwersytet Łódzki: 1-120.

Akty prawne

1. Dyrektywa 79/409/EWG o ochronie dziko żyjących ptaków (Dyrektywa Ptasia) uchwalona dnia 2 kwietnia 1979 r., zmodyfikowana dyrektywami: 81/854/EWG, 85/411/EWG, 86/122/EWG, 91/244/EWG, 94/24/EWG.
2. Dyrektywa 92/43/EEC o ochronie siedlisk przyrodniczych oraz dziko żyjącej fauny i flory (Dyrektywa Siedliskowa), zmieniona dyrektywą 97/62/EEC.
3. Ustawa z dn. 16 kwietnia 2004 r. o ochronie przyrody (Dz. U. Nr 92, poz. 880 z późn. zmian.).